

Casi dos siglos de migración colombiana a Estados Unidos

Almost two centuries of Colombian migration to the United States

William Mejía-Ochoa

Universidad Tecnológica de Pereira, Pereira, Colombia

Resumen

Este artículo hace el análisis de más largo plazo realizado sobre la migración colombiana a Estados Unidos. Para ello, se utilizaron todos los censos y versiones de la *American Community Survey* para los que existen microdatos, así como todos los informes anuales de registros migratorios de los Estados Unidos. Se presenta una periodización desde 1850 a 2015, en la cual se identifican dos grandes fases, además de una de transición, alrededor de la década de 1950. El análisis incluye la comparación de características y condiciones básicas de los *stocks* entre 1910 y 2016. También se entregan anotaciones metodológicas sobre el uso de los datos y se proponen métodos sencillos que pueden ser útiles para el estudio de otros colectivos.

Palabras clave: Migraciones, Colombia, Estados Unidos, flujos migratorios, *stocks* migratorios, colombianos, migración femenina, métodos estudios migratorios, IPUMS, historia migratoria, siglo XIX, siglo XX.

Abstract

This article presents the longest-term analysis of the Colombian migration to the US that has been done so far. For this purpose, the paper uses all the censuses and versions of the American Community Survey for which there are microdata, as well as all the annual reports on US immigration records. The paper presents a periodization from 1850 to 2015, which identifies two major phases, in addition to a transition one around the 1950s. The analysis made includes the comparison of characteristics and basic conditions of the migrants' stocks between 1910 and 2016. The paper gives also some methodological annotations on the data usage. It proposes simple methods that can be useful for the study of other groups with the same data sources.

Keywords: Migration, Colombia, United States, migration flows, migration stocks, Colombians, female migration, methods in migration studies, IPUMS, migration history, 19th century, 20th century.

INTRODUCCIÓN

El propósito de este artículo es ampliar y actualizar el conocimiento sobre el colectivo colombiano en Estados Unidos. El interés se centra en las cifras del proceso de formación y la demografía de su componente básico, los inmigrantes, dejando de lado por ahora a sus segundas y sucesivas generaciones.

Como antecedentes, hay trabajos interesantes, frente a los cuales se tiene aquí la ventaja de una mayor cobertura temporal, pues la inclusión de los datos censales como fuentes permite identificar colombianos en Estados Unidos desde 1840, mientras las suyas arrancan, en el mejor de los casos, en 1926; adicionalmente, aportamos algunas estrategias metodológicas novedosas, que permiten un mejor uso de los registros administrativos de Estados Unidos. Entre esos trabajos se pueden mencionar, según sus límites de espacio o tiempo: respecto a todo Estados Unidos (Cardona *et al.*, 1976; Cardona y Rubiano, 1980; Suro, 2002; Guarnizo y Espitia, 2007; Aysa-Lastra, 2008; Díaz, 2008; Mejía, 2012; y Madrigal, 2013; entre otros); sobre áreas geográficas específicas: Nueva York (Chaney, 1980; Powers y Macisco, 1980; y Chu, 2010); Florida (Collier y Gamarra, 2001); área de Boston (Uriarte *et al.*, 2003); y sobre grupos específicos, como las personas calificadas (Bermúdez, 2015) y los estudiantes (Trejo y Sierra, 2014), también entre otros.

Para aproximarse a la población de inmigrantes colombianos, utilicé, en las fuentes, las variables y datos referidas al lugar de nacimiento y dentro de ellas seleccioné los individuos con el valor “Colombia”. Se trata, entonces, de una definición simple, objetiva y unívoca de la población considerada: personas nacidas en Colombia que inmigraron a Estados Unidos, procedentes directamente de su país de nacimiento o de un tercero. La inclusión no va más allá, nada tiene que ver con identidad y menos con nacionalidad, asuntos que están fuera de los alcances de este artículo.

El plan del artículo contempla una primera sección dedicada a precisar asuntos metodológicos sobre el uso de las fuentes. La segunda la dedico a los resultados sobre los flujos de inmigrantes (volumen por unidad de tiempo, en este caso año) y los consecuentes *stocks*¹ y presento la línea general

¹ Anglicismo que uso a través de todo el texto, por ser de uso común en la literatura especializada en migraciones para referirse al acumulado de inmigrantes de una condición dada, en un determinado lugar, en este caso los nacidos en Colombia residentes en Estados Unidos.

de tiempo y una propuesta de periodización de la inmigración colombiana a Estados Unidos; en la tercera muestra, mediante una batería de indicadores, la evolución de algunas características y condiciones básicas de los *stocks* a partir de 1910.

ASPECTOS METODOLÓGICOS

Las fuentes básicas de este trabajo fueron los informes migratorios anuales de Estados Unidos, los censos decenales y la *American Community Survey* (ACS), a las cuales me refiero a continuación, precisando los datos de ellas utilizados, la forma de uso y sus alcances y limitaciones.

Informes migratorios anuales de Estados Unidos

Desde 1892, Estados Unidos publica informes oficiales sobre migración por año fiscal, en los que sólo se entregan datos desagregados para Colombia a partir del correspondiente a 1936. La responsabilidad de tales informes, así como de los mismos registros, ha estado, sucesivamente, a cargo de oficinas adscritas a los departamentos del Tesoro, Comercio y Trabajo, Trabajo, Justicia y Seguridad Nacional, que aquí se toman como base para agruparlos en la relación bibliográfica.

A pesar de sus limitantes y de no existir, hasta donde conozco, acceso a microdatos electrónicos, la riqueza de la información contenida en esos informes y su posibilidad en materia investigativa es enorme. Por el carácter general de este artículo, el uso de ellos fue limitado, pero suficiente para los propósitos.

Al revisar esos informes, el interés se centró en los inmigrantes nacidos en Colombia,² que busqué en dos conjuntos poblacionales: las “Personas que obtienen la condición de residente permanente legal” y los “No inmigrantes”, según las denominaciones oficiales.

Personas que obtienen la condición de residente permanente legal

La normatividad estadounidense reconoce el estatus de inmigrante “legal” a las personas poseedoras de una visa de residencia permanente, más conocida como *green card*. Tal visa se concede antes del ingreso a territorio estadounidense o, después de estar en él, mediante procesos administrativos de “ajuste” (de cambio del estatus migratorio), generalmente varios años después de la llegada al país con otro tipo de visa o sin ninguna.

² En algunos pocos casos, a falta de la información sobre el lugar de nacimiento, fue necesario utilizar la de procedencia nacionalidad de Colombia, sabedor de la inconsistencia, que estimo pequeña, con la mayoría de los datos.

Por el acceso a derechos y la seguridad jurídica que da,³ la *green card* es una aspiración de los inmigrantes que desean permanecer en Estados Unidos por tiempo indefinido, quienes ponen los mejores empeños para lograrla. Debido a ello, los registros de las *green cards* otorgadas a personas de un determinado país son una excelente fuente acerca de la inmigración procedente de él. Desde 1936, algunos tabulados de tales registros permiten identificar, de manera continua, el número de personas nacidas en Colombia o procedentes de ella, y con distintos grados de discontinuidad y de cambios en las categorías, algunas variables administrativas, demográficas o de lugar de residencia.

Dadas esas circunstancias, los datos sobre el total anual de “personas que obtienen la condición de residente permanente legal” han sido utilizados por largo tiempo para aproximarse al flujo de colombianos a Estados Unidos (Cardona *et al.*, 1976; Cardona, Cruz y Castaño, 1980; Guarnizo y Espitia, 2007; Mejía, 2012).

No obstante, al volver hoy a esos datos, se encuentra que la inclusión en ellos de los “ajustados”, que ocurre, como ya se dijo, con retrasos variables respecto a las fechas de ingreso, constituye un problema creciente, que amerita explorar nuevos métodos para acercarse más a la forma de la curva de ingreso de los colombianos a Estados Unidos, por lo menos a los cambios importantes en los niveles de llegada.

De las 776,886 residencias permanentes otorgadas entre 1936 y 2015 a nacidos en Colombia, 46.3 por ciento lo fueron después del ingreso, pero a partir de 2000 la proporción ha crecido significativamente y pasó a ser 70.5 por ciento en el agregado desde ese año a 2015 (Anexo 1). Para complicar más el asunto, generalmente en una fracción alta de los “ajustes” no se conoce la fecha de ingreso o es relativamente lejana, incluso superior a diez años, como en 2002, última anualidad para la que los informes reportan detalles al respecto, cuando de las 12,188 personas a las que se ajustó su estatus migratorio, 5,659 estaban en el caso de fecha desconocida y 1,677 habían llegado hacía por lo menos cinco años (U.S. Department of Homeland Security, 2003: 45).

En tales condiciones, las series del total de expedición de *green cards* que se han usado informan bien sobre el volumen de titulares de ellas y el

³ Los residentes permanentes legales (LPR, por sus siglas en inglés), también conocidos como titulares de “tarjetas verdes”, no son ciudadanos, pero están legalmente autorizados a vivir de manera permanente en los Estados Unidos. Los LPR pueden aceptar una oferta de empleo sin restricciones especiales, poseer propiedades, recibir asistencia financiera en colegios y universidades públicas y unirse a las Fuerzas Armadas. También pueden solicitar convertirse en ciudadanos de Estados Unidos Si cumplen con ciertos requisitos de elegibilidad (Original en inglés disponible en <https://www.dhs.gov/immigration-statistics/lawful-permanent-residents>).

momento en el que ha ocurrido, pero su calendario corresponde, cada vez más, por el incremento de la porción de “ajustes”, a los planes de regularización de inmigrantes del gobierno estadounidense que al comportamiento de la inmigración colombiana. Esta idea la refuerza la comparación de la curva de expedición total, a personas de todas las nacionalidades, con la correspondiente a personas nacidas en Colombia (Figura 1).

No inmigrantes

De otro lado, un grupo grande de colombianos ingresa con alguna de las muchas visas de “no migrante”, la mayoría con las destinadas a turistas y visitantes de negocios, pero otros con autorización a establecer una residencia temporal para fines específicos, por periodos que pueden alcanzar varios meses o, incluso, años, razón por la cual aquí se prefiere mencionarlos como “inmigrantes temporales”. Cabe aclarar que dentro de unos y otros hay quienes no abandonan el país al cumplir el plazo permitido y pasan a convertirse en inmigrantes irregulares o, en el lenguaje oficial estadounidense, en “ilegales”, a los que se suman quienes han ingresado con documentación fraudulenta o evadiendo los controles migratorios, procedimiento que en Colombia se conoce como “irse por el hueco”, sobre lo que apenas existen algunas estimaciones puntuales.

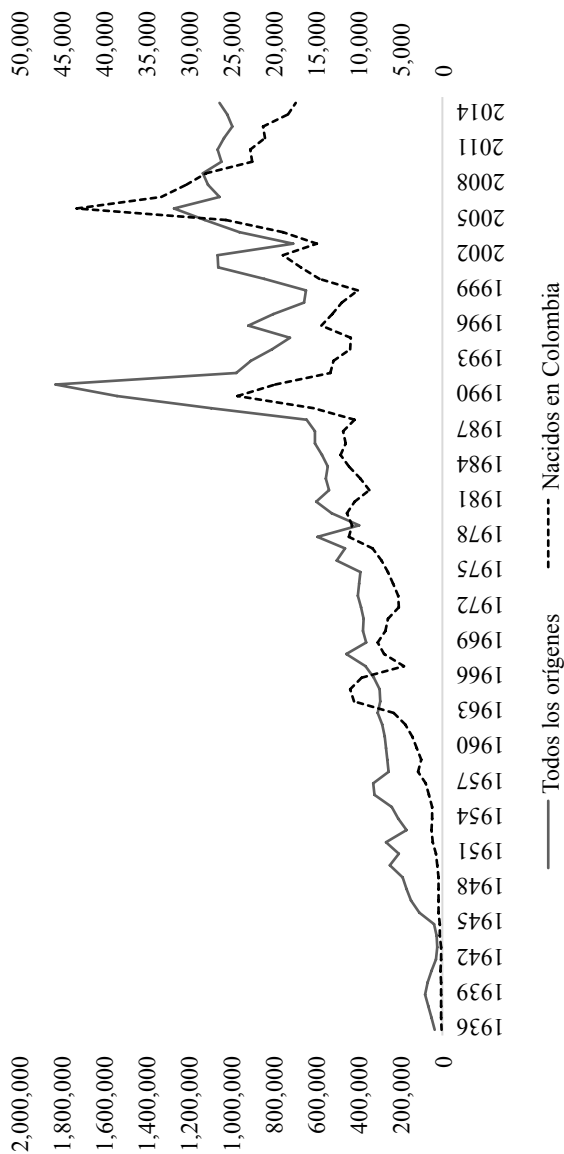
Entre los ingresados con visas transitorias se encuentran los clasificados como: empresarios e inversionistas cobijados por tratados comerciales de su país con Estados Unidos, de los que existe uno de Colombia, que se remonta a 1848,⁴ trabajadores temporales y aprendices de distintos tipos y en distintos sectores (inclusive deportistas, artistas y religiosos); representantes de medios de información y sus familias; personas trasladadas por sus empresas; estudiantes y personas en programas de intercambio; representantes de gobiernos de agencias internacionales; y personas comprometidas en matrimonio con ciudadanos estadounidenses; y los cónyuges e hijos de las personas cubiertas por las mismas visas.

Uso de los datos de registros para un mejor acercamiento a la forma de la línea de llegada de inmigrantes colombianos

Teniendo en cuenta el alto nivel de asincronía entre la fecha de inmigración sin *green card* y la de obtención de esta mediante los “ajustes”, parece claro que lo que se gana en conocimiento de los volúmenes agregados de inmigrantes regulares en lapsos amplios, se pierde en la modulación, a través de estos lapsos, de los flujos de entrada.

⁴ <https://travel.state.gov/content/travel/en/us-visas/visa-information-resources/fees/treaty.html>

Figura 1: Estados Unidos. Personas que obtienen el estatus legal de residente permanente. Todos los orígenes (eje izquierdo) y nacidas en Colombia (eje derecho). 1936 - 2015



Fuente: elaboración propia a partir del Anexo 1

Como una forma de compensar lo anterior y en la búsqueda por tener una mejor idea de la periodización de la inmigración estudiada, más que de los valores absolutos, para construir series desde 1958, límite impuesto por la disponibilidad de los datos, he dado los siguientes pasos:

- Separar en las estadísticas de “personas que obtienen la condición de residente permanente legal” a quienes ingresaron con *green card* (“nuevas”) de quienes la obtuvieron después de ingresar, mediante “ajuste” (Anexo 1).
- Agregar las principales categorías de ingresos con estatus de “no inmigrante” distintas a las de quienes ingresaron como turistas o viajeros de negocios, conformando lo que es, en la práctica, un conjunto de inmigrantes colombianos que ingresaron regularmente con permiso para establecerse de manera temporal (Anexo 2a, Anexo 2b);
- Integrar la serie del Anexo 1 de las personas que ingresaron con *green card* con las del Anexo 2a y el Anexo 2b, que lo hicieron con una autorización para residir temporalmente, sin incluir a quienes entraron como turistas o viajeros de negocios (Anexo 3).

La serie del Anexo 3 corresponde, entonces, a inmigrantes que llegan con autorización para establecerse temporal o definitivamente en Estados Unidos. Tal permanencia puede coincidir o no con las verdaderas intenciones de los llegados y con lo que finalmente ocurra. Mientras algunos beneficiarios de *green card* retornan a su origen o remigran a un tercer país, una fracción, muy probablemente superior, de los “temporales”, permanece más tiempo del autorizado, para empezar a soñar con la adjudicación de una *green card* por ajuste, condenados a no salir del país, dado que, si lo hacen, se arriesgan a no poder regresar.

Llamo la atención sobre el hecho de que la información a la que se está haciendo referencia no incluye a quienes se quedaron, como irregulares, después de haber ingresado como turistas o viajeros de negocios, así como quienes lo hicieron evadiendo los controles fronterizos⁵ o como polizones. Dado que sin ellos queda incompleto el flujo de inmigrantes, entendidos como personas con intenciones de establecer residencia indefinida o temporal, he construido otra serie de llegada de personas nacidas en Colombia, independiente de su estatus migratorio, a partir de las bases IPUMS, como se explica en la sección siguiente.

⁵ Tipo de migración que en Colombia se conoce como “irse por el hueco”.

Censos y ACS de Estados Unidos, microdatos IPUMS

Entre otras cosas, la Oficina del Censo (*Census Bureau*) ha entregado al proyecto Integrated Public Use Microdata Series (IPUMS), gestionado por el Centro de Población de Minnesota, en la Universidad de Minnesota, los microdatos disponibles de los censos de población desde 1850 y de la ACS. El proyecto armoniza los códigos de las variables y la documentación de las distintas bases, que hace consistentes, compatibles y comparables a través del tiempo y entre ellas.

En general, las IPUMS están constituidas por muestras, seleccionadas aleatoriamente dentro de las bases poblacionales. No obstante, en algunos de los censos más antiguos, donde la presencia de personas nacidas en Colombia era baja, se cuenta con las bases censales completas, preferibles que las muestras correspondientes. En la Tabla 1 se relacionan las bases IPUMS consultadas, con sus características fundamentales, además del número de personas nacidas en Colombia que cada una contiene, que en los casos muestrales se expanden mediante los factores de ponderación incluidos en las mismas bases, correspondientes a los pesos de las personas en la muestra, para producir las estimaciones buscadas. Dado que la base de 1890 no está disponible, que en las de 1860 y 1870, que son muestras, prácticamente no hay representación de colombianos, del siglo XIX apenas se utilizaron las IPUMS censales de 1850 y 1880.

Como primer filtro para estas bases se usó, en general, el valor nacido en Colombia, dentro de la variable lugar de nacimiento detallada (BLPD). Con las subbases resultantes, sin filtros adicionales, se establecieron o estimaron los *stocks* (Tabla 1).

La construcción de la serie de llegada exigió un tratamiento particular y el uso de los datos originales (suministrados también por IPUMS), en lugar de los armonizados por el proyecto, por varias razones: a pesar del nombre de la variable con que IPUMS los identifica (YRIMMIG), solo en las ACS y en los censos más recientes se indagó por el año preciso, mientras en los demás la pregunta se refería a décadas o a otros periodos de llegada, que en los datos armonizados fueron asignados al año final del periodo⁶; la tendencia al subregistro y a la declaración equivocada de los años de llegada, en la medida que el dato se aleja de la fecha de entrevista, por motivos de mortalidad, remigración, retorno y memoria; y las diferencias en los niveles de confianza de las muestra para la desagregación de datos, principalmente debido a su tamaño.

⁶ Agudizando los sesgos de preferencia de dígitos, particularmente 0 y 5, que tienden a darse desde la declaración hecha por las personas y que para este caso no estimé.

Tabla 1: Estados Unidos, IPUMS de censos y encuestas ACS consultadas para este artículo, según año, tipo, densidad de la muestra y personas nacidas en Colombia que aparecen en ella, 1850 - 2016

Año	Tipo de información	Densidad de la muestra (% N)	Personas nacidas en Colombia (n)
1850	Censal	100	10
1880	Censal	100	71
1900	Censal	100	91
1910	Censal	100	236
1920	Censal	100	1,877
1930	Censal	100	1,988
1940	Censal	100	1.428
1950	Censal	1	26
1960	Censal	5	641
1970	Censal	1	667
1980	Censal	5	7,555
1990	Censal	5	13.772
2000	Censal	5	23.796
2001	ACS	0,43	1,666
2002	ACS	0,38	1,603
2003 y 2004	ACS	0,42	1,716 y 1,673
2005 a 2016	ACS	1	4,841 a 6,084

Fuente: elaboración propia a partir de IPUMS-USA, University of Minnesota, disponible en <http://www.ipums.org>

Como número de colombianos llegados, por año, entre 2000 y 2015 se tomó el resultante para el año anterior de cada uno de los censos y ACS de 2001 a 2016. Entre 1970 y 1999 se adoptaron los valores estimados a partir de lo informado en 2000. Para el periodo 1960 a 1969 se distribuyeron los valores agrupados del censo de 1970, según las proporciones para esos años resultantes de los promedios de los 17 años de las bases de 2000 a 2016. Se considera que la serie resultante (Anexo 4) es una buena aproximación al ritmo e intensidad de llegada de inmigrantes nacidos en Colombia, independiente de las condiciones de regularidad en que lo hicieron, entre 1960 y 2015.

LÍNEA GENERAL DE TIEMPO DEL ESTABLECIMIENTO EN ESTADOS UNIDOS DE PERSONAS NACIDAS EN COLOMBIA

Los *stocks* de personas nacidas en Colombia y residentes en Estados Unidos a partir de 1850 y hasta 2016 se presentan en la Figura 2, donde el crecimiento apenas empieza a ser perceptible entre 1950 y 1960, cuando aumenta su pendiente, que se mantiene en valores altos hasta 2016,

último dato del que se dispone. Ese cambio define el “despegue” de la migración desde Colombia a Estados Unidos y marca la división de esta en dos grandes periodos, definidos por un mínimo y un alto crecimiento, respectivamente, que pasan a mirarse en más detalle, buscando identificar subperiodos o etapas, que permitan comprender más la dinámica y datar mejor, en el segundo, las llamadas oleadas migratorias.

Un siglo inicial de muy bajo crecimiento

Supongamos que el hermano de su bisabuelo estuviera enterado de los rumores de que John Manjiró, a quien había conocido su bisabuelo en Kochi, volvía a zarpar en el Kanrin Maru rumbo a América ¿Eh? Por supuesto que se sentiría agobiado al estar encerrado en un angosto valle, mientras los hijos de los pescadores, allende el bosque, tenían abierta esta nueva tierra prometida donde vivir nuevas experiencias (Oé, 1967: 151).

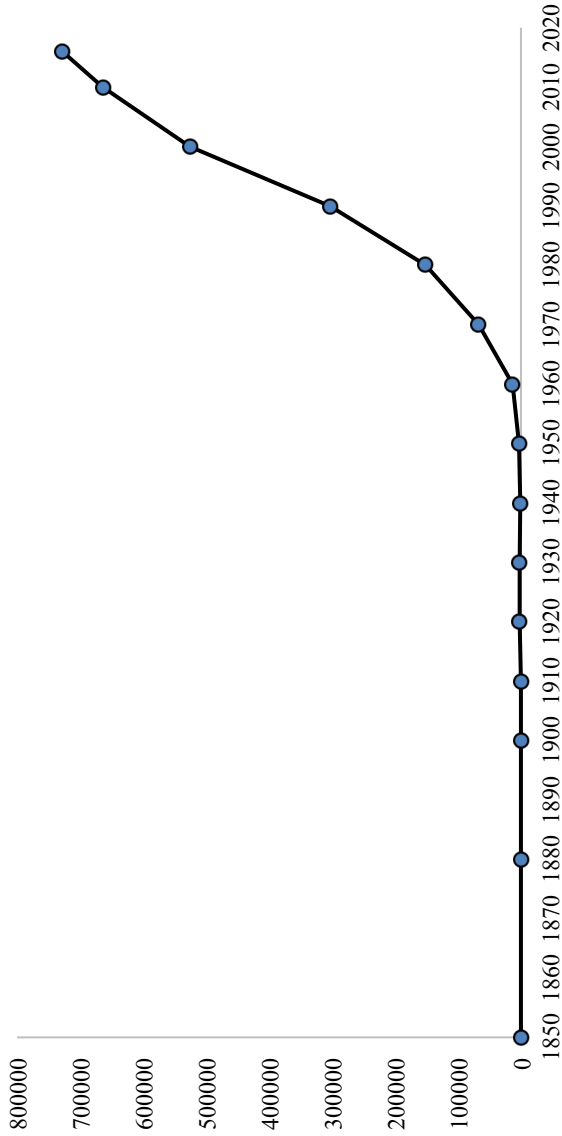
A pesar de que desde el tratado entre Estados Unidos y Colombia del 12 de diciembre de 1843 se acordó que los ciudadanos de cada uno de los dos países podrían, entre varias cosas, residir en el otro y comerciar en él, con los mismos derechos de los nativos (United States, 1893: 6), sólo fue entre 1910 y 1920 cuando el número de nacidos en Colombia residiendo en Estados Unidos empezó a mostrar cifras significativas, al pasar, en los respectivos censos, de 236 a 1,877, desde donde se aproximó a tres mil en 1950 (Tabla 2).

Lo anterior permite visualizar dos subperiodos en el siglo en cuestión: uno con inicio anterior a 1850 y fin posterior a 1910, quizás hasta los comienzos de la primera guerra mundial, y otro desde allí hasta después de 1950. El primero con mínimas cifras absolutas y relativas de migrantes y el segundo con valores aún muy bajos, respecto a lo que vendría luego, pero ya con órdenes de magnitud de miles.

En materia de registros de entrada sólo se encontró a los presentados en la Tabla 3, que parecen coherentes con las magnitudes de los *stocks* de 1880 y 1900, bajo la condición de permanencias relativamente cortas, como las propias de los motivos migratorios de los colombianos que se establecían por esa época, e incluso hasta mediados del siglo XX, en Estados Unidos.

Como principales motivos migratorios en el mismo periodo se encuentran: el estudio y el conocimiento de la nueva economía, el comercio internacional, la adquisición o mantenimiento de estatus social y eventualmente alguna asociación a una de las tantas guerras civiles del siglo XIX, sin excluir la existencia de una fracción, aparentemente minoritaria, de personas que migraron con fines específicamente laborales.

Figura 2: Estados Unidos, *stock* de personas nacidas en Colombia contadas o estimadas en censos o encuestas, por sexo, 1850 – 2016



Fuente: elaboración propia a partir de bases de datos IPUMS USA relacionadas en Tabla I.

Tabla 2: Estados Unidos, *stocks* de personas nacidas en Colombia contadas o estimadas en censos, 1850-1950*

Año	1		2		3	
	Personas nacidas en Colombia residentes en Estados Unidos	Millones de habitantes en Colombia	Millones de habitantes en Colombia, estimados	Personas en el <i>stock</i> por cada 100 mil habitantes en Colombia		
1850	10		1.8		0.5	
1880	71		3.0		2.3	
1900	91		4.3		2.1	
1910	236		4.8		4.9	
1920	1,877		6.3		30.0	
1930	1,988		8.0		24.8	
1940	1,428		9.3		15.4	
1950	2,832		12.6		22.5	

* Al considerar la información de este período debe tenerse en cuenta que Panamá hizo parte de Colombia hasta 1903.

Fuentes: (1) IPUMS de la Tabla 1; (2) 1850 a 1910 a partir de datos de Flórez y Romero (2000: 384); 1910 a 1940 a partir de datos de República de Colombia (1942: 5); y República de Colombia, Departamento Administrativo Nacional de Estadística (1998: 43).

Tabla 3: Estados Unidos, llegada de inmigrantes de nacionalidad colombiana,¹ por sexo, según año, 1869-1892

Año	M	F	Total	Año	M	F	Total	Año	M	F	Total
1869	1	0	1	1877	7	5	12	1885	2	0	2
1870	1	0	1	1878	8	6	14	1886	142	44	186
1871	5	3	8	1879	21	3	24	1887	212	96	308
1872	5	0	5	1880	5	2	7	1888	262	77	339
1873	37	10	47	1881	32	6	38	1889	253	53	306
1874	30	1	31	1882	4	4	8	1890	192	50	242
1875	17	13	30	1883	9	2	11	1891	251	114	365
1876	20	4	24	1884	3	2	5	1892	248	88	336

¹ Antes de 1856, las estadísticas oficiales de llegada de pasajeros de países extranjeros no distinguen a los que tienen la intención de establecer su residencia permanente en este país de visitantes transitorios, aunque durante ese tiempo hubo, comparativamente, pocos de estos últimos. Desde 1856 hasta 1868, las estadísticas distinguen del número total de inmigrantes solo los pasajeros transitorios, pero desde 1868 el número de inmigrantes de cada nacionalidad se muestra por separado de los transitorios (original en inglés) (U.S. Treasury Department, 1893: 7-8). Cabe anotar que la legislación estadounidense estableció en 1855 que las mujeres casadas con ciudadanos eran consideradas también ciudadanas (10 Stat. 604), mientras en 1907 se definió que las estadounidenses por nacimiento cuyos esposos fuesen nacidos en el exterior tomarían la ciudadanía de ellos (34 Stat. 1228).

Fuente: United States, Treasury Department, 1893: 46.

Una búsqueda rápida y no sistemática en obras de referencia (entre otras: Mejía, 2012; y Gallo, 2008) permitió identificar muchos actores concretos de la migración a Estados Unidos dentro de las clases pudientes de la época, con algún énfasis en las antioqueñas, que encontraron un punto de referencia alternativo a Europa, hacia donde era usual mirar.

A diferencia de las corrientes predominantes entonces, que movían masas desposeídas o en busca de aventuras, un cónsul general de Estados Unidos en Bogotá decía sobre la condición social de los migrantes colombianos a Estados Unidos:

... I have had quite a number of inquiries from the better class of Colombians as to prospects in the United States for men with moderate incomes. They wish to go to the United States and settle there (U. S. Department of Commerce and Labor, 1904a: 181).

La emigración se producía generalmente desde Cartagena o Puerto Colombia (Savanilla), en los barcos de *Royal Mail*, *Hamburg American* o *United Fruit* que cubrían el trayecto a Nueva York con cierta regularidad, pero poca frecuencia, que entre finales del siglo XIX y principios del XX apenas llegaba, en conjunto, a uno o dos barcos por trimestre (U.S. Treasury Department, 1893; Eder, 1913), hasta la primera guerra mundial,

cuando algunas naves debieron atender los requerimientos bélicos y el transporte se hizo aún más esporádico.

Cabe anotar que, aunque la distancia de Cartagena a Nueva York es de tan solo 1,900 millas náuticas, menos de la mitad de las 4,500 que la separan de Liverpool, eran mayores las relaciones de Colombia con Europa y la dependencia respecto a ésta (Bell, 1921: 27). Las exportaciones crecientes de café, cuero y otros productos del sector primario a Estados Unidos no generaban en los productores estadounidenses un interés proporcional en el mercado colombiano, que por su estrechez y dispersión en una geografía difícil no era atractiva para su abastecimiento directo, que se hacía a través de casas comerciales de intermediación, cuyo establecimiento, en algunos casos, fue el motivo de la migración de colombianos.

Las condiciones impuestas por la Primera Guerra Mundial (1914-1918) cambiaron significativamente el panorama y probablemente están dentro de las que permitieron que el *stock* de 1920 superara en varias veces los encontrados en los dos censos anteriores (ver Tabla 2). Las dificultades de abastecimiento de materias primas y equipos en Europa ocasionadas por el conflicto acercaron a los empresarios colombianos con los estadounidenses, lo que daría como resultado “un mayor intercambio comercial y la cimentación de intereses mutuos” (Bell, 1921: 28), que redundaría en un mayor interés en el conocimiento de la economía que empezaba a verse como líder en el panorama mundial.

Las circunstancias anteriores, complementadas por la ocurrencia de la Gran Depresión (1929-1939) y de la Segunda Guerra Mundial (1939-1945)⁷ quizás sean suficientes, por lo menos en el marco de este artículo, para explicar la fase inicial de la migración colombiana a Estados Unidos, que podría, entonces, subdividirse en dos periodos: uno, desde 1850 hasta los inicios de la primera guerra mundial y otro, a partir de esta última hasta entrada la década de los 50 del siglo XX, si se tiene en cuenta que, como se dijo atrás, durante ella se presentó el primer crecimiento significativo del *stock* de nacidos en Colombia, que superó las 12 mil personas en el censo de 1960, casi cuatro veces el nivel encontrado por el anterior (Tabla 4).

⁷ Sería conveniente examinar si la ley del 29 de abril de 1943, que facilitaba la entrada de trabajadores agrícolas temporales de todo el continente, para apoyar los esfuerzos de guerra (ver texto en <http://legisworks.org/sal/57/stats/STATUTE-57-Pg70.pdf>), tuvo algún efecto en el flujo desde Colombia

Tabla 4: Estados Unidos, *stocks* de personas nacidas en Colombia contadas o estimadas en censos o encuestas, por sexo, 1960-2016

Año	Personas nacidas en Colombia residentes en Estados Unidos	Habitantes en Colombia (millones)	Personas en el <i>stock</i> por cada 100 mil habitantes en Colombia
1960	12,820	16.5	78
1970	66,700	22.1	302
1980	151,100	27.7	545
1990	303,204	34.3	885
2000	525,881	40.4	1,302
2010	664,089	45.9	1,446
2016	728,471	48.7	1,497

Fuente: elaboración propia a partir de fuentes de la Tabla 1, IPUMS-USA www.ipums.org y Banco Mundial, Banco de Datos. Indicadores de Desarrollo Mundial, Población Total. <https://datos.bancomundial.org/indicador/SP.POP.TOTL?end=2016&locations=CO&start=1960>. Consultado: 27/01/2016.

El despegue en los años 50, inflexión hacia la migración masiva

... Después, y para relajar el ambiente, alguien trajo a colación la frase del presidente de que era el trabajo lo que los hacía recorrer cientos de kilómetros para venir a Lagos.

- Es el dinero, no el trabajo (dijo el hombre), tenemos trabajo de sobra en casa. A quien le guste trabajar puede volver allí, coger el machete y meterse en la selva entre Umuofia y Mbaino. Eso le tendrá ocupado hasta el fin de sus días.

Todo el mundo estuvo de acuerdo en que era el dinero, y no el trabajo, lo que los arrastraba a Lagos (Achebe, 2010: 100).

Cabe decir que la migración colombiana a Estados Unidos tuvo un espacio de inflexión importante, en términos relativos, durante el periodo intercensal de 1950 a 1960, cuando se multiplicó su *stock* por cuatro y la proporción de este con relación a la población en Colombia se incrementó en tres veces y media (Tabla 3 y Tabla 4).

Aunque, comparados con los incrementos absolutos posteriores, estos cambios resultan pequeños, son suficientes para arriesgarse a denominar esa década como la del “despegue” de la migración en cuestión, que coincidió en Colombia con una de las más agudas fases de violencia política vivida en el país (sin pretender establecer ahora una relación causal, aunque podría existir⁸), pero, también, con un buen desempeño de la economía, con crecimiento anual promedio del producto interno bruto real de 4.7 por

⁸ De hecho, Guarnizo y Espitia (2007: 373) la establecen para el decenio siguiente, cuando dicen: “El crecimiento de la inmigración colombiana en la década de 1960 estuvo fuertemente asociado con la inseguridad e incertidumbre generadas por La Violencia”

ciento.⁹ De otro lado, en Estados Unidos el crecimiento de postguerra continuaba, así como se materializaba el alcance del “sueño americano” por amplios sectores de la población, sueño que era difundido mundialmente, incluso en Colombia, por las producciones de Hollywood y en la naciente televisión, que inauguró emisiones en 1954.

Sucesivas y crecientes olas

En la Figura 3 se presentan, para el periodo 1960-2015, los *stocks* decenales (columnas y escala derecha) de personas nacidas en Colombia residentes en Estados Unidos y las líneas de flujos anuales de llegada (escala izquierda), total (a partir de IPUMS) y “legal” con *green card*.

Teniendo en cuenta que, como se dijo, la línea construida con datos IPUMS pretende recoger la llegada total de inmigrantes, independiente de su condición migratoria, debería estar siempre por encima de la originada en el registro de entradas con *green card*. No obstante, eso no sucede en torno a 1976, ni entre los años 64 y 66, lo que indica subestimación en esos trayectos de la línea, relacionada, quizás, con el tamaño muestral de 1970, el menor de todos los empleados, que sirvió de base para las estimaciones de llegadas previas a ese año.

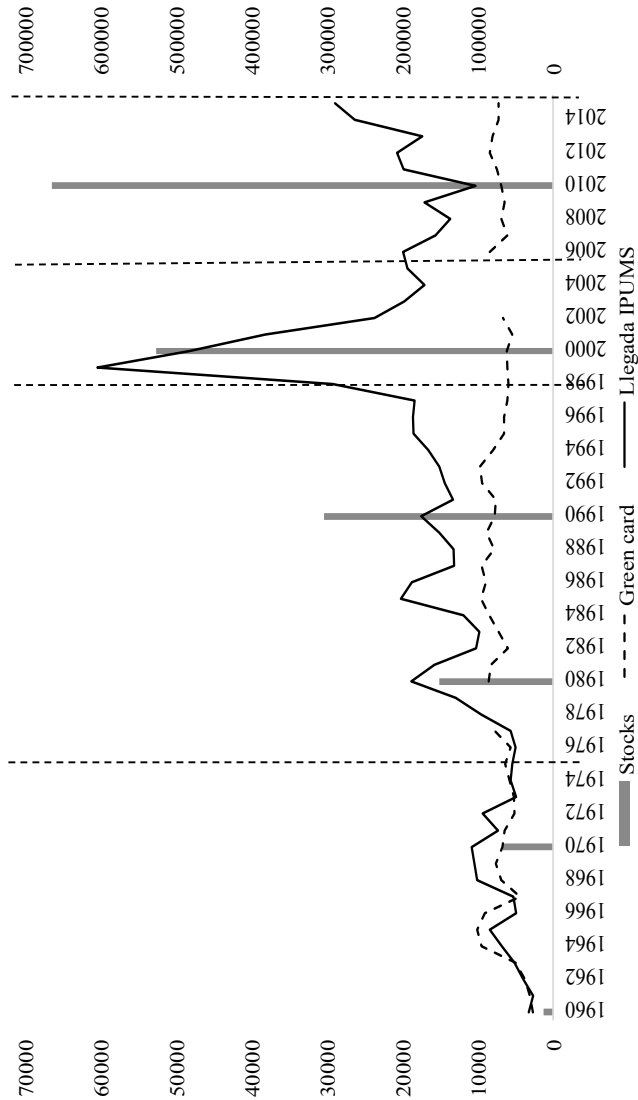
Pero los eventuales problemas de subestimación en algún segmento no reducen la capacidad para identificar hitos y periodizar la evolución, desde 1960, de la migración estudiada. La forma general (tendencia y localización de cimas y valles) de la línea IPUMS, independiente de su nivel, es parcialmente validada por el comportamiento de los *stocks* y por la línea de ingreso con *green card*, así como por los datos de la columna total del Anexo 3, correspondiente a entrada con visa permanente o temporal distinta de las de turismo y de viajero por negocios.

Guiado, entonces, por el comportamiento de los flujos anuales y con los *stocks* decenales como referencia encuentro, en la Figura 3, los periodos que identifico allí mismo, separados por líneas punteadas. Para tal periodización no tengo argumento diferente de lo que, a mi juicio, dicen los datos, cuando identifico el comienzo y fin de lapsos multianuales de movimientos tendenciales hacia el alza de los flujos.

Esos periodos, que podrían ser el punto de partida para nuevos estudios sobre la historia de las migraciones colombianas a Estados Unidos, los enumero a continuación, con algunos comentarios que no tienen pretensión interpretativa, sino, apenas, la de presentar coincidencias temporales, cuya eventual función causal deberá ser analizada, por futuras investigaciones.

⁹ https://colaboracion.dnp.gov.co/CDT/Estudios%20Economicos/C1_Produccion_y_demanda_agregada.xls

Figura 3: Estados Unidos, periodización del ingreso de personas nacidas en Colombia, flujos por fuente, *green cards* nuevas y estimados de los stocks (eje izquierdo); y dimensión de los *stocks* decenales (eje derecho), 1960 – 2015



Nota: debe tenerse en cuenta que mientras las estadísticas de entrada hacen referencia a años fiscales (periodo de 12 meses comprendidos entre el 1 de octubre de un año y el 30 de septiembre del siguiente. Su denominación es la del año en el que termina), las cifras de IPUMS, flujo y *stocks*, corresponden a años calendario.
Fuentes: elaboración propia a partir de la Tabla 4 y los anexos 3 y 4.

Primera ola, principios de los años 60 hasta 1975

El despegue dio paso, en la década siguiente, a un incremento importante de los flujos, que hacia mediados de ella se empezaron a mover en torno a diez mil inmigrantes anuales, lo que llevó a que el censo de Estados Unidos de 1970 encontrara cerca de 67 mil habitantes nacidos en Colombia (ver Tabla 4).

En octubre de 1965 se promulgó la Ley de Inmigración y Naturalización Hart-Celler¹⁰ que, además de abolir las cuotas migratorias (que no afectaban a los latinoamericanos), estableció preferencias para los inmigrantes calificados o con vínculos familiares con ciudadanos estadounidenses, pero no parece haber tenido mucho que ver en esos días con el crecimiento de la migración colombiana, que para el momento de la ley ya estaba en proceso y sufriendo, según Guarnizo y Espitia (2007: 373), cambios desde una homogeneidad social alta (acomodados económicamente, incluidos intelectuales, artistas, estudiantes internacionales, personas con títulos de universidades estadounidenses y burócratas internacionales que decidieron permanecer en el final de sus misiones oficiales) a una mayor diversidad social. Con algunas variaciones, la ola tendió a mantener los flujos.

Segunda ola, 1976 a 1997

Al terminar la década de 1970 el flujo empezó a subir en 1977 y tuvo un nuevo pico, significativamente más alto que los anteriores y cercano a 20 mil, en 1980, cuando el nuevo censo reportó un *stock* de nacidos en Colombia que ya superaba los 150 mil. A partir de allí varió, hasta 1997, entre, aproximadamente, diez mil (valor próximo a los máximos de la anterior ola) y 20 mil.

Para esta ola, que duró alrededor de 20 años, la Figura 3 muestra un diferencial importante, que en algunos momentos superó 100 por ciento, entre los ingresos con visa de residencia y el total de ingresos, con visas de no inmigrantes o mediante ingreso irregular, que terminarían estableciendo residencia.

Como factores coincidentes con el periodo y que eventualmente pudieron haber incidido en el nuevo nivel de la inmigración, así como en la relación entre la regular y la irregular, se encuentra, entre otras medidas, la Ley de Reforma y Control de Inmigración de 1986 (la IRCA por sus siglas en inglés).¹¹ Desde la situación económica en Colombia, se men-

¹⁰ Ver texto en <http://library.uwb.edu/Static/USImmigration/79%20stat%20911.pdf>

¹¹ Disponible en <http://www.gpo.gov/fdsys/pkg/STATUTE-100/pdf/STATUTE-100-Pg3445.pdf>. Sobre los efectos de esta norma y de otras, para el caso mexicano, pero que en alguna medida

ciona la crisis originada en la caída de los precios del café a causa del fin del pacto mundial cafetero, en 1989, que terminó llevando a la quiebra a un importante número de productores y que afectó la economía nacional, particularmente la de las zonas cafeteras, con importantes antecedentes de emigración internacional, principalmente a Estados Unidos.

Tercera ola, 1998 a 2004

En 1998 se inicia la ola más alta y también la más corta hasta el momento. Condujo el año siguiente, según las mismas estimaciones a partir de IPUMS, a la entrada de más de 60 mil colombianos, que se redujeron hasta casi 50 mil en 2000, año en que el *stock* de personas nacidas en Colombia ya había superado el medio millón. De allí para adelante el flujo siguió disminuyendo, hasta que en 2004 tenía un nivel inferior al de 1998.

Esta ola coincidió, en buena medida, con el desarrollo de la peor crisis económica que ha sufrido Colombia desde los años 1930, que significó una caída de más de cuatro por ciento en el PIB de 1999, llevó el desempleo por encima de 20 por ciento y afectó los ingresos y la pérdida de la vivienda de buena parte de la población (ver, entre otros: Fogafín, 2009; Torres, 2011). De otro lado, el mayor descenso coincidió no solo con el fin de la crisis sino con el desarrollo de las restricciones migratorias en Estados Unidos derivadas de los sucesos del 11 de septiembre.

Regreso a los niveles de la segunda ola y encuentro con la crisis financiera internacional, 2005 a 2013

La última ola, que descendió tan vertiginosamente como creció, dio paso a un periodo en el que el flujo fluctuó con valores semejantes a los de la segunda ola. La inmigración más baja se dio en 2010, ya avanzada la última crisis financiera internacional en Estados Unidos, a partir de donde empezó a recuperarse y mantenerse en el rango de la segunda ola hasta 2013.

El comienzo de una nueva etapa en 2014

En 2014 y 2015 la llegada de los colombianos sobrepasó los valores máximos de la segunda ola, moviéndose dentro de los inferiores de la tercera ola, muy lejos de lo que fue su pico y sin elementos ahora para aventurar la tendencia de la nueva etapa.

podrían servir para el colombiano, se recomienda el texto de Massey *et al.* de 2009.

PASA EL TIEMPO Y CAMBIAN LAS POBLACIONES Y SUS CIRCUNSTANCIAS

La ocupación del territorio

En el siglo previo a su despegue, la inmigración colombiana tuvo como áreas de llegada principales a los estados de Nueva York y California (ver Anexo 5), pero cuando en 1960 el primero había consolidado su posición, el segundo había reducido la suya.

Como destino emergente de importancia apareció Florida, donde el asentamiento aumentó rápidamente, al punto que en 2000 ya había superado a Nueva York, que vio estancarse el número de colombianos inmigrados, aunque el crecimiento de la participación de su vecino Nueva Jersey, y de otros, compensó la pérdida en la región (Figura 4).

De otro lado, la participación de California recuperó dinamismo y se unió al grupo de otros estados que han ganado importancia: Texas, Massachusetts, Georgia, Illinois y Virginia. En el agregado “resto”, que, en 2016, alojaba una cantidad de personas nacidas en Colombia semejante al conjunto de los estados acabados de mencionar, había representación de todas las demás secciones de la unión (Figura 4).

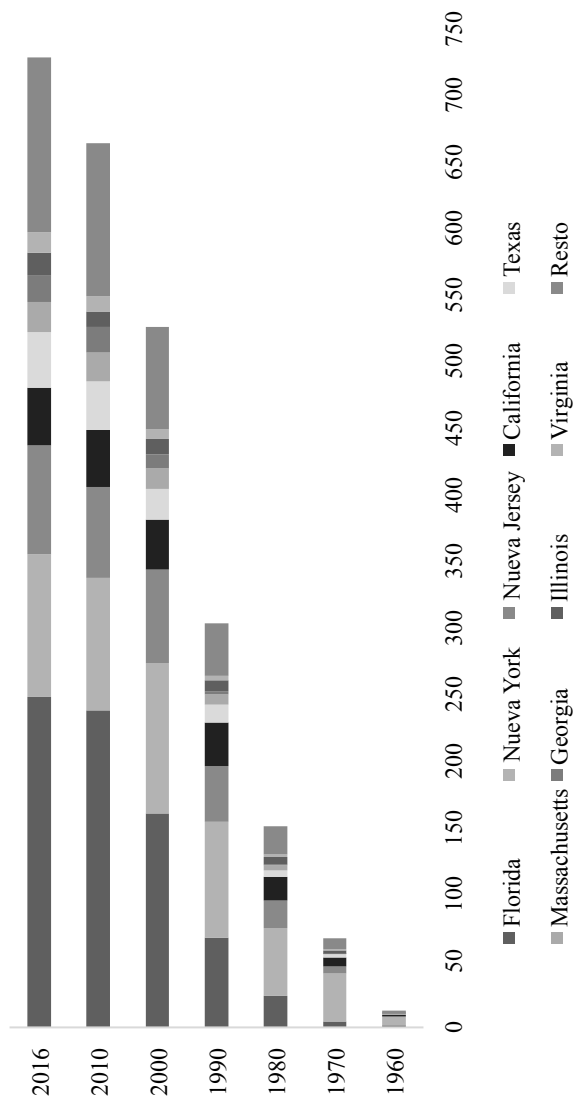
La localización dentro de los estados se ha concentrado en las áreas metropolitanas, al punto que en los *stocks* de 1970 a 2010 la proporción por fuera de ellas fue apenas cercana a dos por ciento, con aparente tendencia a la baja, si se tiene en cuenta que en 2016 llegó de 0.7 por ciento.

Características demográficas

Las características y volumen de los flujos inmigratorios recientes influyen en las distribuciones de frecuencia por edad, sexo, nivel educativo y otras variables, de los *stocks* existentes. En cuanto a la edad, por ejemplo, en la medida que se trate de flujos predominantemente por razones de trabajo, habrá un fortalecimiento de la participación de los adultos jóvenes. Nuevas migraciones por motivos políticos, que tienden a generar el movimiento de familias completas, pueden fortalecer la presencia de personas menores y ancianas.

Pero la composición de los *stocks* de migrantes tiene que ver también con la intensidad y características de quienes salen para emigrar a un tercer país o para retornar al de origen. Y a este respecto, hay evidencias empíricas de selectividad, particularmente en el retorno, en trabajos de muchos autores (Ver tabla en Mejía, 2016a: 12).

Figura 4: Estados Unidos, distribución de las personas nacidas en Colombia, en miles, por estados de residencia, según *stocks*, 1960 – 2016



Fuente: elaboración propia a partir del Anexo 5.

Para el caso colombiano, se habla, por ejemplo, de selectividad por sexo, con una mayor propensión a retornar de los hombres (Mejía, 2012b); como hay datos sobre selectividad por sexo, con mayor propensión por parte de los menos educados (*ibidem*) y menor por parte de las personas altamente calificadas (Medina y Posso, 2009).

En la Tabla 5 se presenta una batería de indicadores básicos sobre características demográficas y condiciones socio económicas de aquellos *stocks* para los que el tamaño poblacional o muestral de los IPUMS permite cálculos con buenos niveles de confianza, a través de los cuales se identifican tendencias en la evolución del perfil de la población nacida en Colombia residente en Estados Unidos, una porción baja (cerca de cuatro por ciento en 2016) de la cual puede disfrutar desde su nacimiento de nacionalidad estadounidense, por tener sus padres tal condición.

En primer lugar, se trata de una población en la cual se tiende a la mayoría femenina, que persiste a partir del *stock* de 1960 y se acercó a 58 por ciento en 2016. La mediana de la edad indica un proceso de paulatino envejecimiento, consistente con el incremento en la duración de la permanencia en Estados Unidos, expresado en una mediana del número de años en Estados Unidos también creciente y en el hecho de que en 1990 la proporción con más de diez años en Estados Unidos apenas se acercaba a la mitad, en 2016 ya llegaba a tres de cada cuatro.

En materia educativa, los *stocks* con los que se salió de la época de lento crecimiento y se entró a la de despegue muestran proporciones importantes entre los mayores de 25 años con por lo menos cuatro años de educación universitaria, que en 1960 representaban 30.1 por ciento.¹² Con el despegue, cuando la composición social de la inmigración cambió, como se dijo atrás, tales proporciones cayeron, para empezar a crecer, en consonancia con los adelantos de Colombia en materia educativa y también con cierta selectividad en la emigración, y recuperar, 50 años después, en 2010, el nivel mencionado.

Pero quizás, más que la alta proporción de personas con educación universitaria dentro de los inmigrantes colombianos en Estados Unidos, llama la atención el que las estimaciones indiquen la presencia en ese grupo, en 2016, de más de 50 mil personas con un título de maestría, y más aún, la de un número superior a 5,600 con título doctoral, cuando Colombia apenas graduó 390 doctores en 2,014.¹³

¹² Aunque las narrativas citadas sobre el perfil de los migrantes colombianos para esa época hablan de altos niveles educativos, no podemos afirmar que sean solo producto de estudios en origen, pues, seguramente, corresponden, también, en alguna proporción, a otros realizados en los mismos Estados Unidos.

¹³ Ministerio de Educación Nacional, citado en <http://www.dinero.com/economia/articulo/gradados-de-doctorado-en-colombia-y-el-resto-del-mundo/242911>

Tabla 5: Estados Unidos, características sociodemográficas de inmigrantes nacidos en Colombia, por *stock*, 1910-2016

	1910	1920	1930	1940	1960	1970	1980	1990	2000	2010	2016
Participación mujeres (%)	39.4	39.7	46.1	48.8	58.3	55.6	53.2	52.9	54.9	56.9	57.7
<i>Con más de 10 años en Estados Unidos</i>											
% de los hombres	32.9	30.3	35.8			13.7	45.0	46.3	54.6	63.2	74.7
% de las mujeres	37.6	37.1	26.8			15.2	43.7	49.5	55.1	62.8	75.3
<i>Años en Estados Unidos, mediana</i>											
Hombres	5	6	6						12	14	17
Mujeres	6	7	5						13	14	17
<i>Edad, mediana</i>											
Hombres	27	26	28	34	29	28	30	32	37	42	44
Mujeres	29	25	28	34	30	29	32	35	39	44	48
<i>> 25, con 4 o + años universidad</i>											
% de los hombres				19.4	30.1	17.4	19.7	19.8	24.4	30.1	31.9
% de las mujeres				7.0	10.1	2.7	9.8	12.6	20.6	29.6	31.0
Personas altamente calificadas											
Hombres con grado de maestría								4,370	8,530	15,162	20,613
Mujeres con grado de maestría								2,555	8,586	19,581	30,008
Hombres con grado doctoral								1,115	1,905	3,256	2,616
Mujeres con grado doctoral								357	1,194	2,407	3,024
<i>Son jefes de hogar</i>											
% de los hombres	34.3	24.9	38.4	49.2	52.8	53.0	56.6	52.6	51.2	45.8	45.9
% de las mujeres	14.0	6.2	9.7	12.6	12.3	14.0	17.0	20.8	23.3	31.8	35.3
<i>Son cónyuges de jefe</i>											
% de los hombres	0.7	0.1	0.0	0.1	0.0	0.0	1.8	3.0	5.4	12.0	16.1
% de las mujeres	35.5	64.6	58.4	60.0	70.6	67.5	65.1	59.6	58.4	47.4	43.8
<i>Habitan vivienda propia</i>											
% de los hombres	26.2	24.1	18.5	21.7	28.2	20.4	39.4	38.8	44.7	53.2	49.7
% de las mujeres	32.1	30.3	19.4	24.4	30.1	28.6	40.3	41.1	46.6	56.4	51.9
<i>Con padres estadounidenses</i>											
% de los hombres		0.0	0.0	6.7		1.7	2.9	6.1	2.5	2.7	5.6
% de las mujeres		0.0	0.0	5.5		1.9	2.8	5.0	1.7	2.1	3.2
<i>Son ciudadanos naturalizados</i>											
% de los hombres	15.4	15.0	15.5	36.3		25.0	23.8	26.2	38.1	45.3	55.0
% de las mujeres	0.0	33.3	13.8	30.4		18.6	25.1	28.4	40.7	48.5	59.0
<i>No habla inglés</i>											
% de los hombres	6.6	11.0	5.3				7.0	6.0	8.0	5.4	6.0
% de las mujeres	12.2	14.4	19.8				12.9	11.1	12.6	8.1	8.5
<i>Tasa de participación laboral (%)</i>											
Hombres	50.0	86.1	84.6	77.2	77.5	83.5	83.3	84.7	71.1	80.6	78.8
Mujeres	35.5	33.5	42.7	29.0	47.2	47.9	56.7	64.1	56.1	63.4	62.8
<i>Autoempleados, de los que trabajan</i>											
% de los hombres	23.2	15.1	9.2	15.8	7.0	5.0	7.5	11.0	11.3	13.2	14.9
% de las mujeres	22.6	9.0	2.7	5.6	0.5	2.9	3.0	7.5	10.9	12.3	13.1
<i>Estatus de pobreza, mediana</i>											
Hombres					165	213	239	258	233	266	303
Mujeres					141	198	235	241	232	266	283
<i>Ingresos de trabajo*, mediana</i>											
Hombres				1650	3505	6050	11005	18000	24000	30000	35000
Mujeres				1393	2505	3650	6705	12000	15900	23000	25000

*Mayores de mil y menores de 500 mil USD corrientes anuales.

Fuente: elaboración propia a partir de IPUMS-USA, University of Minnesota, <http://www.ipums.org>

Independiente del componente estudiantil, en el que lo anterior hace pensar, correspondiente a *dreamers* o a personas llegadas con ese u otros propósitos (Anexo 2a, Anexo 2b), el conjunto de inmigrantes considerados está compuesto, en lo fundamental, por gente trabajadora, como lo evidencian las altas tasas de participación laboral, la mayoría de ellas, en los hombres, cercanas a 80 por ciento desde 1920.

Dentro de ellos hay una proporción relativamente alta de personas que han hecho empresa o generado su propio puesto de trabajo, respecto a lo cual las cifras (autoempleados) indican que era un hecho más frecuente antes del despegue, después del cual los altos volúmenes de asalariados hicieron descender las proporciones, para empezar a crecer hasta aproximarse a los niveles de algunos *stocks* de las primeras décadas del siglo XX.

Como ramas económicas en las que la participación de los hombres colombianos ha crecido desde 1960, destacan las siguientes, con su peso en 2016, según también datos IPUMS-USA procesados por el autor: construcción, 12.3 por ciento; servicios comerciales diversos, 9.1 por ciento; lugares para comer y beber, 6.9 por ciento; servicios educativos, 4.5 por ciento; y servicios de camiones, 4.4 por ciento. Entre las mujeres sobresalen: servicios educativos, 13.5 por ciento; servicios comerciales diversos, 8.3 por ciento; Servicios médicos y otros de salud, excepto hospitales, 8.1 por ciento; lugares para comer y beber, 6.2 por ciento; y hospitales, 6.1 por ciento. Entre las mujeres, también llama la atención la pérdida de importancia del trabajo en hogares, que pasó de representar 15.4 por ciento en 1960 a 4.8 en 2016, situación semejante, pero con reducción más intensa a la de ropa y accesorios, que se movió de 15.9 por ciento a 1.4 por ciento, como expresión de sus avances en lo migratorio, a lo que se hace referencia adelante.

El estatus de pobreza presentado en la Tabla 5 corresponde a la mediana de la variable POVERTY, incluida en las bases IPUMS, y disponible desde 1960. Los valores mostrados indican un paulatino crecimiento del ingreso familiar respecto a los umbrales de pobreza establecidos por la Administración de Seguridad Social en 1964 y revisados en 1980, ajustados por inflación, pues la variable expresa el ingreso total de cada familia durante el año anterior como un porcentaje de esos umbrales, de manera que mientras mayor sea el indicador mayores son los ingresos; un indicador, por ejemplo, de 300, indica que los ingresos familiares son 300 por ciento, o tres veces, el umbral (MPC, 2018). Esta mejoría en la situación económica es sugerida también por la mediana de los ingresos o rentas de trabajo, lo que debe constataarse convirtiendo los valores presentados a dólares constantes.

Los avances económicos seguramente están relacionados con otros ocurridos en el proceso de inserción en la sociedad estadounidense, asociados, con mucha probabilidad a hechos ya comentados como los aumentos en los tiempos de permanencia y en los niveles educativos, así como a otros que también se evidencian en la Tabla 5: la creciente propiedad de la vivienda y la, también creciente, naturalización, además de unas bajas proporciones de quienes no hablan inglés.

Un vistazo de género

La presentación de indicadores por sexo en la Tabla 5 posibilita ver situaciones que sugieren cambios importantes de la situación de la mujer dentro del proceso migratorio analizado, más allá del simple hecho cuantitativo del fortalecimiento de su mayoría en los *stocks*, relacionado, entre otras cosas, con una mayor propensión masculina al retorno, como ya se comentó.

La creciente proporción de mujeres que se desempeñan como jefas y la reducción en la de quienes juegan el papel de cónyuges, además de tendencia a incrementar la vinculación al mundo del trabajo, aunque su tasa de participación aún dista de manera importante de la masculina, serían consistentes con avances en el empoderamiento y autonomía de las mujeres, aunque los datos no permiten establecer aquí relaciones de causalidad.

También cabe destacar la mayor propensión a naturalizarse como estadounidenses entre las mujeres, así como sus importantes avances en años de estudio, en lo que la proporción con educación universitaria se ha igualado a la de los hombres y su número de maestros y doctores es superior al de ellos. Esto debería expresarse en indicadores iguales en materia de ingresos por trabajo y de pobreza, pero no ocurre así.

CONCLUSIONES

A través de los microdatos censales y de la ACS entregados por IPUMS-USA, se pudo identificar y cuantificar, desde 1850, a las personas nacidas en Colombia residentes en Estados Unidos y graficar, quizás por primera vez, la magnitud de ese colectivo hasta 2016. La exclusión en las estadísticas de concesión de *green cards* de las autorizaciones entregadas por “ajuste” (con posterioridad al ingreso de las personas) permitió datar de manera precisa la inmigración regular. Esto, con las estimaciones obtenidas a partir de las fechas de llegada contenidas en los censos, ofreció una idea confiable acerca del flujo anual desde 1958 hasta 2015.

De tal manera, se dispuso de elementos objetivos para poder ampliar y afinar la periodización de la emigración colombiana a Estados Unidos,

con dos grandes fases: una de más de 100 años de muy lento crecimiento, iniciada antes de 1850 y otra de rápido crecimiento y masificación de la migración, aún vigente, con una década de inflexión entre las dos, ubicada en los años 50 del siglo XX, durante los que se da el “despegue”.

Dentro de la primera identifiqué dos periodos o etapas: la iniciada antes de 1859 y que llegó hasta la primera guerra mundial y la que partió de ésta, hasta cerca de 1950. En la segunda fase encontré cinco etapas: tres consecutivas de crecimiento en el volumen del flujo (que califiqué como olas); a continuación, una de retroceso al nivel de la segunda ola; y la última, con final aún abierto, que retornó al rango de la tercera.

Por otro lado, la batería de indicadores, que se construyó a partir de los IPUMS, ofreció una vista panorámica del perfil socio demográfico y económico básico de los *stocks*, a partir de 1910, y permitió encontrar tendencias generales, como: su feminización y envejecimiento relativo; la integración a la sociedad estadounidense vista, entre otras variables, por la creciente proporción de nacionalizados; y la mejoría en la condición económica. Mención aparte merece el incremento de los niveles educativos y dentro de esto el gran número de personas altamente calificadas, más de 60 mil con títulos de maestría y más de cinco mil con doctorados en 2016.

La comparación de los indicadores por sexo mostró avances en la situación de la mujer, pero también la persistencia de algunos diferenciales que la afectan, como en el caso de los ingresos por salarios.

Se confía en haber construido un marco útil para avanzar en la reconstrucción de la historia de la migración colombiana a Estados Unidos y para poner en perspectiva muchos trabajos que se han hecho en torno al colectivo.

Las fuentes consultadas, particularmente las estadísticas de registros migratorios y los IPUMS censales y de la ACS de Estados Unidos, apenas fueron utilizadas en medida mínima y constituyen un enorme potencial para ahondar los temas abordados en este documento. Además las fuentes colombianas están aún por explorarse.

REFERENCIAS BIBLIOGRÁFICAS

Achebe, Chinua, 2010, *Me alegraría de otra muerte (No Longer at Ease)*. Barcelona: Random House Mandadori.

Aysa-Lastra, María, 2008, “Perfil sociodemográfico de residentes en Estados Unidos. Año 2000”, en Bidegáin, Ana M. (coord.), *Presencia colombiana en Estados Unidos. Caracterización de la población inmigrante*. Florida International University – FIU, Latin American and Caribbean Center – LACC, Colombian Studies Institute. Bogotá: Ministerio de Relaciones Exteriores.

Bermúdez, Rosa, 2015, “La población inmigrante calificada colombiana residente en Estados Unidos”, en *Sociedad y Economía*, núm. 29, julio – diciembre, 107-125.

Bell, P. L., 1921, Colombia. Manual Comercial e Industrial. Departamento de Comercio. Oficina de Comercio Exterior y Doméstico / Estados Unidos de América. Special Agents Series No. 206. Bogotá: Banco de la República (Colección Bicentenario), 2011.

Cardona, Ramiro; Cruz, Carmen I.; Castaño, Juanita; Chaney, Elsa M.; Powers, Mary G.; y Macisco, John I., 1976, *Elements for a comprehensive model of the international migration. The case of colombian migration to the United States*. Corporación Centro Regional de Población, Área Distribución Espacial de la Población. Bogotá: mimeograph.

Cardona, Ramiro y Rubiano, Sara, 1980, *El éxodo de colombianos. Un estudio de la corriente migratoria a los Estados Unidos y un intento para propiciar retorno*. Corporación Centro Regional de Población – Fondo Colombiano de Investigaciones Científicas y Proyectos Especiales “Francisco José de Caldas”. Bogotá: Ediciones Tercer Mundo.

Cardona, Ramiro; Cruz, Carmen I.; y Castaño, Juanita, 1980, “El proceso migratorio en Colombia: el flujo a los Estados Unidos”, en Cardona, Ramiro y Rubiano, Sara (eds.), *El éxodo de colombianos. Un estudio de la corriente migratoria a los Estados Unidos y un intento para propiciar retorno*. Corporación Centro Regional de Población – Fondo Colombiano de Investigaciones Científicas y Proyectos Especiales “Francisco José de Caldas”. Bogotá: Ediciones Tercer Mundo. 3-141.

Chaney, Elsa M., 1980, “América Latina en los Estados Unidos. Colombianos en Nueva York”, en Cardona, Ramiro y Rubiano, Sara (eds.), *El éxodo de colombianos. Un estudio de la corriente migratoria a los Estados Unidos y un intento para propiciar retorno*. Corporación Centro Regional de Población – Fondo Colombiano de Investigaciones Científicas y Proyectos Especiales “Francisco José de Caldas”. Bogotá: Ediciones Tercer Mundo.

Chu, Haiwen, 2010, *The Colombian Population of New York City 1990 – 2008*. Latino Data Project, Report 39. Center for Latin American, Caribbean and Latino Studies, Graduate Center City, University of New York

Collier, Michael W. and Gamarra, Eduardo A., 2001, *The Colombian Diaspora in South Florida*. LACC Working Paper Series. núm. 1, disponible en <http://digital-commons.fiu.edu/laccwps/4>.

Díaz, Luz M., 2008, “Colombianos en Estados Unidos. ¿Cuántos y quiénes somos?”, en Bidegáin, Ana M. (Coord.), *Presencia colombiana en Estados Unidos. Caracterización de la población inmigrante*. Florida International University – FIU, Latin American and Caribbean Center – LACC, Colombian Studies Institute. Bogotá: Ministerio de Relaciones Exteriores.

Eder, Phanor J., 1913, *Colombia. With 40 illustrations and 2 maps*. New York: Charles Scribner’s Sons / London: T. Fisher Unwin.

Flórez, Carmen Elisa y Romero, Olga Lucia, 2010, “La demografía de Colombia en el siglo XIX”, en Meisel, A. y Ramírez, MT, *Economía colombiana del siglo XIX*, Bogotá, Fondo de Cultura Económica, 375-417.

Fogafin, 2009, *Crisis financiera colombiana en los años noventa. Origen, resolución y lecciones institucionales*. Bogotá: Universidad Externado de Colombia.

Gallo, Luis A., 2008, *Diccionario biográfico de antioqueños*. Bogotá D.C.: Luis A. Gallo.

Gran Enciclopedia de Colombia, 1994, *Biografías*, Volumen 10. Santafé de Bogotá: Círculo de Lectores.

Guarnizo, Luis E. and Espitia, Marilyn, 2007, “Colombia”, en Waters, Mary C. and Ueda, Reed (eds.). *The New Americans: A Guide to Immigration since 1965*. Cambridge, MA: Harvard University Press. 371-385.

Madrigal, Cándida, 2013, “Colombians in the United States”, en *Advances in Social Work*, vol. 14, núm. 1, 26-48.

Massey, Douglas S.; Pren, Karen A.; Durand, Jorge, 2009, “Nuevos escenarios de la migración México-Estados Unidos. Las consecuencias de la guerra antiinmigrante”, en *Papeles de Población*, vol. 15, núm. 61, julio-septiembre, pp. 101-128.

Medina, Carlos y Posso, Christian, 2009, “Colombian and South American Immigrants in the United States of America: Education Levels, Job Qualifications and the Decision to Go Back Home”, en *Borradores de Economía*, núm. 572.

Mejía, Javier, 2012, *Diccionario biográfico y genealógico de la élite antioqueña y viejocaldense. Segunda mitad del siglo XIX y primera del XX*. Pereira, Colombia: Sello Editorial Red Alma Mater.

Mejía, William, 2016a, *Fuentes estadísticas para el estudio del retorno en los países de América del Sur*. Ponencia presentada en el Simposio Dinámicas de retorno y remigración de los migrantes latinoamericanos en Europa, 8º Congreso Internacional CEISAL 2016 “Tiempos posthegemónicos: sociedad, cultura y política en América Latina”, Salamanca, España, 28, 29 y 30 de junio y 1 de julio de 2016.

Mejía, William, 2016b, “Tres medidas del retorno en la etnoencuesta LAMP Colombia: propensión o selectividad, intensidad y probabilidad”, en Roa, María G. (comp.), *Migración internacional: patrones y determinantes. Estudios compara-*

dos Colombia-América Latina-Proyecto LAMP. Cali: Universidad del Valle. 67-88.

Mejía, William, 2012, “Colombia y las migraciones internacionales. Evolución reciente y panorama actual a partir de las cifras”, en *REMHU*, año 20, núm. 39, 185-210.

Minnesota Population Center, 2018, *Codebook for an IPUMS-USA Data Extract*. DDI 2.5 metadata describing the extract file ‘usa_00014.dat’. Number: ddi2-127939_usa_00014.dat-usa.ipums.org. Minneapolis: Minnesota Population Center, University of Minnesota.

Oé, Kenzaburo, 1967, *El grito silencioso (Man'en Gannen no Futroboru)*, Barcelona: Editorial Anagrama.

Powers, Mary G. y Macisco, John I., 1980, “Perfil socio-demográfico de los colombianos en la ciudad de Nueva York: censo 1970”, en Cardona, Ramiro y Rubiano, Sara (eds.), *El éxodo de colombianos. Un estudio de la corriente migratoria a los Estados Unidos y un intento para propiciar retorno*. Corporación Centro Regional de Población – Fondo Colombiano de Investigaciones Científicas y Proyectos Especiales “Francisco José de Caldas”. Bogotá: Ediciones Tercer Mundo. 237-263.

República de Colombia, Contraloría General de la República, 1942, *Censo General de Población*, 5 de Julio de 1938. Ordenado por la ley 67 de 1917. Tomo XVI (último). Resumen General del País. Bogotá: Imprenta Nacional.

República de Colombia, Departamento Nacional de Estadística, 1998, *Colombia. Proyecciones quinquenales de población por sexo y edad, 1950 – 2050*. Estudios Censales 1, DANE.

Ruggles, Steven; Genadek, Katie; Goeken, Ronald; Grover, Josiah and Matthew Sobek, 2017, *Integrated Public Use Microdata Series: Version 7.0 dataset*. Minneapolis, MN: University of Minnesota, <https://doi.org/10.18128/D010.V70>

Suro, Roberto, 2002, Counting the “Other Hispanics”: *How Many Colombians, Dominicans, Ecuadorians, Guatemalans and Salvadorans Are There in the United States?*, Washington, DC: Pew Hispanic Center.

Torres, Alejandro, 2011, “La crisis colombiana de finales del siglo XX: ¿Un choque real o financiero?”, *Perfil de Coyuntura Económica*, núm. 18: 79-96.

Trejo, Alma P. y Sierra, Celio, 2014, “Gestión de la movilidad estudiantil en Estados Unidos. Dimensionando a los estudiantes colombianos y mexicano”, en *Camino Real*, vol. 6, núm. 9: 119-141.

United States, 1893, *In the Senate of the United States: message from the President of the United States, transmitting a communication of the Secretary of State in response to Senate resolution of January 6, 1893, regarding the effect of the pending bill to restrict immigration upon the treaty relations with other countries*. Washington: G.P.O.

U.S. Department of Homeland Security, 2003 – 2016, *2002 (... 2015) Yearbook of Immigration Statistics*. Washington, D.C.: DHS, Office of Immigration Statistics.

U.S. Census Bureau, 2016, *American Community Survey and Puerto Rico Community Survey. 2016 Subject Definitions*. American Community Survey (ACS). Disponible en https://www2.census.gov/programs-surveys/acs/tech_docs/subject_definitions/2016_ACSSubjectDefinitions.pdf

U.S. Immigration and Naturalization Service, 1941-1975, *Annual Report of the Immigration and Naturalization Service for the year ended June 30, 1941(... 1975)*. Washington D.C.: Department of Justice.

U.S. Immigration and Naturalization Service, 1976, *Annual Report of the Immigration and Naturalization Service for the year ended June 30, 1976 (and selected data for the transition quarter which ended September 30, 1976)*. Washington D.C.: Department of Justice.

U.S. Immigration and Naturalization Service, 1977-1982, *Annual Report: Immigration and Naturalization Service*. Department of Justice. Washington D.C.: G.P.O.

U.S. Immigration and Naturalization Service, 1980-2003, *Statistical Yearbook of the Immigration and Naturalization Service*. Department of Justice. Washington D.C.: G.P.O.

U. S. Department of Commerce and Labor, 1904, *Emigration to the United States*. Special Consular Reports vol. XXX, Bureau of Statistics. Washington: G.P.O, 1904.

U. S. Department of Commerce and Labor, 1904-1913, *Annual Report of the Commissioner-General of Immigration to the Secretary of Commerce and Labor for the fiscal year ended June 30, 1904 (... 1912)*. Department of Commerce and Labor. Washington: G.P.O.

U.S. Department of Labor, 1914-1932, *Annual Report of the Commissioner General of Immigration to the Secretary of Labor for the fiscal year ended June 30*. Department of Labor. Washington: G.P.O.

U.S. Department of Labor, 1934-1940, *Twenty-First (... Twenty-Eighth) Annual Report of the Secretary of Labor for the fiscal year ended June 30, 1933 (... 1940)*. Department of Labor. Washington: G.P.O.

U.S. Treasury Department, 1893, *Arrivals of alien passengers and immigrants in the United States from 1820 to 1892*. Washington: Government Printing Office.

U.S. Treasury Department, 1900-1903, *Annual Report of the Commissioner-General of Immigration for the fiscal year ended June 30*. Washington: G.P.O.

Uriarte, Miren; Granberry, Phillip; Halloran, Megan; Kelly, Susan; Kramer, Rob; Winkler, Sandra; Murillo, Jennifer; Wagle, Udaya; and Wilson, Randall, 2003, *Salvadorans, Guatemalans, Hondurans, and Colombians: A Scan of Needs of Recent Latin American Immigrants to the Boston Area 2003*. Gastón Institute Publications, Paper 134. http://scholarworks.umb.edu/gaston_pubs/134

Anexo 1: Estados Unidos. Total personas y nacidas en Colombia que entraron con *green card* (nuevas) o la recibieron después de haber entrado (ajustadas). Años fiscales 1936 a 2015

Año fiscal	Total nacidas fuera de Estados Unidos	Nacidas en Colombia			Año fiscal	Total nacidas fuera de Estados Unidos	Nacidas en Colombia		
		Nuevas	Ajustadas	Total			Nuevas	Ajustadas	Total
1936	36,329			95	1976*	103,676	1,444	26	1,470
1937	50,244			129	1977	458,755	7,714	558	8,272
1938	67,895			137	1978	589,810			11,032
1939	82,998			168	1979	394,244			10,637
1940	70,756			170	1980	524,295	8,519	2,770	11,289
1941	51,776			232	1981	595,014	8,213	2,122	10,335
1942	28,781			168	1982	533,624	6,006	2,602	8,608
1943	23,725			126	1983	550,052	7,217	2,441	9,658
1944	28,551			266	1984	541,811	8,449	2,571	11,020
1945	38,119			334	1985	568,149	9,539	2,443	11,982
1946	108,721			467	1986	600,027	8,932	2,476	11,408
1947	147,292			449	1987	599,889	9,463	2,237	11,700
1948	170,570			470	1988	641,346	7,824	2,498	10,322
1949	188,317			431	1989	1'090,172	8,841	6,373	15,214
1950	249,187			592	1990	1'535,872	7,718	16,471	24,189
1951	205,717			750	1991	1'826,595	7,618	12,084	19,702
1952	265,520			1,140	1992	973,445	9,410	3,791	13,201
1953	170,434			1,322	1993	903,916	9,697	3,122	12,819
1954	208,177			1,202	1994	803,993	7,986	2,861	10,847
1955	237,790			1,226	1995	720,177	6,516	4,322	10,838
1956	321,625			1,576	1996	915,560	6,486	7,797	14,283
1957	326,867			1,961	1997	797,847	6,037	6,967	13,004
1958	253,265	2,872	19	2,891	1998	653,206	5,943	5,893	11,836
1959	260,686	2,320	204	2,524	1999	644,787	6,086	3,880	9,966
1960	265,398	2,671	318	2,989	2000	841,002	6,111	8,387	14,498
1961	271,344	3,074	485	3,559	2001	1'058,902	5,433	11,297	16,730
1962	283,763	3,754	637	4,391	2002	1'059,356	6,657	12,188	18,845
1963	306,260	4,946	787	5,733	2003	703,542			14,777
1964	292,248	9,485	961	10,446	2004	957,883			18,846
1965	296,697	10,090	795	10,885	2005	1'122,257			25,566
1966	323,040	9,016	488	9,504	2006	1'266,129	8,386	34,765	43,151
1967	361,972	4,373	183	4,556	2007	1'052,415	6,086	27,101	33,187
1968	454,448	6,830	72	6,902	2008	1'107,126	6,893	23,320	30,213
1969	358,579	7,616	11	7,627	2009	1'130,818	6,403	21,446	27,849
1970	373,326	6,718	6	6,724	2010	1'042,625	6,859	15,547	22,406
1971	370,478	6,422	18	6,440	2011	1'062,040	7,476	15,159	22,635
1972	384,685	5,119	54	5,173	2012	1'031,631	8,420	12,511	20,931
1973	398,515	5,182	48	5,230	2013	990,553	7,997	13,134	21,131
1974	393,919	5,760	77	5,837	2014	1'016,518	7,193	10,982	18,175
1975	385,378	6,371	63	6,434	2015	1'051,031	7,190	10,126	17,316
1976	398,613	5,638	104	5,742	Total	43'572,095	365,019	317,598	776,886

*Trimestre de transición julio-septiembre de 1976, por cambio del fin del año fiscal de junio 30 a septiembre 30.

Fuentes: US Secretary of Labor, 1936-1940; US Immigration and Naturalization Service, 1941-1975, 1976, 1977-1982 y 1980-2003; US Department of Homeland Security, 2003-2016; Cardona *et al.* 1980; <https://www.dhs.gov/profiles-legal-permanent-residents>.

Anexo 2a: Estados Unidos. Personas nacidas en Colombia*, con nacionalidad colombiana** o con última residencia en Colombia*** que ingresaron con algunas categorías de visas de "no inmigrante" distintas de las de turismo y de viajeros por negocios, por categoría y año de ingreso. Años fiscales 1958 a 2015

Año fiscal	Menores para adopción	Trabajadores temporales, cónyuges e hijos	Estudiantes, aprendices, pasantes y de intercambio	Prometidos de ciudadanos e hijos	Diplomáticos, representantes internacionales y cónyuges e hijos	Total
1958		30	888		495	1,413
1959		26	2,164		395	2,585
1960		20	802		363	1,185
1961		39	2,658		452	3,149
1962		35	886		610	1,531
1963		52	1,317		735	2,104
1964		68	1,744		680	2,492
1965		41	1,908		821	2,770
1966		76	2,027		788	2,891
1967		119	2,520		864	3,503
1968		191	2,639		1,045	3,875
1969		165	3,170		1,248	4,583
1970		289	4,011	1	1,197	5,498
1971		454	3,793	30	1,306	5,583
1972		550	4,305	40	1,644	6,539
1973		959	4,361	45	1,676	7,041
1974		809	4,087	68	2,046	7,010
1975		993	3,675	71	1,825	6,564
1976	732	1,112	4,387	93	1,855	8,179
1977	575	1,351	3,642	83	1,736	7,387
1978	599	2,193	5,625	89	1,890	10,396
1979	626	2,193	5,625	89	2,085	10,618
1980	653	2,193	5,625	83	2,171	10,725
1981	628	2,487	7,021	97	2,543	12,776
1982	534	3,199	7,139	108	2,516	13,496
1983	608	4,180	9,954	114	3,172	18,028
1984	595	3,269	6,052	98	1,491	11,505
1985	622	3,034	5,937	110	1,297	11,000
1986	550	3,199	5,702	89	2,346	11,886
1987	724	3,150	5,423	97	2,307	11,701

*1956 a 1977 / **1983 a 2015 / ***1981 y 1982. Nota: los valores en cursiva son estimaciones por interpolación

Fuentes: United States 1959 -1975; 1976; 1977-1982; 1980-2003; 2003-2016; y Cardona *et al.* 1980.

Anexo 2b: Estados Unidos. Personas nacidas en Colombia*, con nacionalidad colombiana** o con última residencia en Colombia*** que ingresaron con algunas categorías de visas de "no inmigrante" distintas de las de turismo y de viajeros por negocios, por categoría y año de ingreso. Años fiscales 1958 a 2015

Año fiscal	Menores para adopción	Trabajadores temporales, cónyuges e hijos	Estudiantes, aprendices, pasantes y de intercambio	Prometidos de ciudadanos e hijos	Diplomáticos, representantes internacionales y cónyuges e hijos	Total
1988	699	3,228	5,756	72	2,548	12,303
1989	735	3,342	5,333	72	2,767	12,249
1990	628	3,252	5,057	86	2,711	11,734
1991	527	3,555	3,819	123	3,344	11,368
1992	403	3,439	3,139	110	3,890	10,981
1993	416	3,959	3,832	129	3,935	12,271
1994	342	4,956	5,569	168	3,934	14,969
1995	338	5,030	5,308	154	3,411	14,241
1996	258	5,812	6,324	242	3,335	15,971
1997	212	7,420	8,909	326	3,492	20,359
1998	221	9,028	11,493	460	3,648	24,850
1999	226	11,991	12,355	447	3,866	28,885
2000	246	18,088	15,312	617	4,046	38,309
2001	261	26,939	16,696	797	4,340	49,033
2002	329	31,872	15,434	1,108	4,892	53,635
2003	275	29,410	13,089	794	4,967	48,535
2004	111	28,148	11,831	963	3,037	44,090
2005	302	26,860	12,201	1,597	5,628	46,588
2006	349	25,519	14,317	1,515	6,129	47,829
2007	311	25,889	16,733	1,583	6,402	50,918
2008	308	23,141	19,148	1,433	6,265	50,295
2009	237	20,052	17,675	1,192	7,597	46,753
2010	233	19,658	18,479	1,614	8,218	48,202
2011	218	18,019	19,304	1,297	8,173	47,011
2012	191	17,357	19,840	1,678	9,250	48,316
2013	142	17,442	22,075	1,282	9,736	50,677
2014	155	18,301	24,292	1,653	10,459	54,860
2015	144	19,385	27,127	1,122	9,982	57,760
Total	16,263	467,568	479,534	24,039	193,601	1,181,00:

*1956 a 1977 / **1983 a 2015 / ***1981 y 1982. Nota: los valores en cursiva son estimaciones por interpolación

Fuentes: United States 1959 - 1975; 1976; 1977-1982; 1980-2003; 2003-2016; y Cardona *et al.* 1980.

Anexo 3: Estados Unidos, Inmigrantes colombianos regulares, según entrada con visa permanente (*green card*) o temporal, distinta de las de turismo y de viajero por negocios, Años fiscales 1959 a 2015

Año	Green card	Temporal	Total	Año	Green card	Temporal	Total
1958	2,872	1,413	4,285	1988	7,824	12,303	20,127
1959	2,320	2,585	4,905	1989	8,841	12,249	21,090
1960	2,671	1,185	3,856	1990	7,718	11,734	19,452
1961	3,074	3,149	6,223	1991	7,618	11,368	18,986
1962	3,754	1,531	5,285	1992	9,410	10,981	20,391
1963	4,946	2,104	7,050	1993	9,697	12,271	21,968
1964	9,485	2,492	11,977	1994	7,986	14,969	22,955
1965	10,090	2,770	12,860	1995	6,516	14,241	20,757
1966	9,016	2,891	11,907	1996	6,486	15,971	22,457
1967	4,373	3,503	7,876	1997	6,037	20,359	26,396
1968	6,830	3,875	10,705	1998	5,943	24,850	30,793
1969	7,616	4,583	12,199	1999	6,086	28,885	34,971
1970	6,718	5,498	12,216	2000	6,111	38,309	44,420
1971	6,422	5,583	12,005	2001	5,433	49,033	54,466
1972	5,119	6,539	11,658	2002	6,657	53,635	60,292
1973	5,182	7,041	12,223	2003		48,535	
1974	5,760	7,010	12,770	2004		44,090	
1975	6,371	6,564	12,935	2005		46,588	
1976*	7,082	8,179	15,261	2006	8,386	47,829	56,215
1977	7,714	7,387	15,101	2007	6,086	50,918	57,004
1978		10,396		2008	6,893	50,295	57,188
1979		10,618		2009	6,403	46,753	53,156
1980	8,519	10,725	19,244	2010	6,859	48,202	55,061
1981	8,213	12,776	20,989	2011	7,476	47,011	54,487
1982	6,006	13,496	19,502	2012	8,420	48,316	56,736
1983	7,217	18,028	25,245	2013	7,997	50,677	58,674
1984	8,449	11,505	19,954	2014	7,193	54,860	62,053
1985	9,539	11,000	20,539	2015	7,190	57,760	64,950
1986	8,932	11,886	20,818	Total	403,494	1,181,005	1'584,498
1987	9,463	11,701	21,164				

*Año de 15 meses por incluir trimestre de transición de cambio definición año fiscal.

Fuentes: columnas "Nuevas" de Anexo 1 y "Total" de Anexo 2.

Anexo 4: Estados Unidos. Entrada de inmigrantes nacidos en Colombia, independiente de su estatus migratorio, por año. Estimaciones a partir de fechas declaradas en censos y encuestas ACS. Años calendario 1960 a 2015

Año	Inmigrantes	Año	Inmigrantes	Año	Inmigrantes	Año	Inmigrantes	Año	Inmigrantes
1960	3253	1974	5640	1988	13214	2002	23631		
1961	2616	1975	5409	1989	15116	2003	19760		
1962	3926	1976	4988	1990	17493	2004	17053		
1963	5128	1977	5661	1991	13238	2005	19292		
1964	6777	1978	9525	1992	14353	2006	19853		
1965	8422	1979	12883	1993	15049	2007	15569		
1966	4933	1980	18778	1994	16506	2008	13635		
1967	5284	1981	15751	1995	18502	2009	17010		
1968	10042	1982	10228	1996	18568	2010	10305		
1969	10418	1983	9778	1997	18346	2011	19822		
1970	10785	1984	11866	1998	29186	2012	20687		
1971	7288	1985	20146	1999	60381	2013	17304		
1972	9300	1986	18721	2000	48161	2014	26256		
1973	4898	1987	13140	2001	38161	2015	28898		
						Total	860935		

Fuentes: elaboración propia a partir de IPUMS-USA 1960-2016.

Anexo 5: Estados Unidos. Distribución de inmigrantes nacidos en Colombia por lugar de residencia, según *stocks*, 1850 – 2016

Año	FL	NY	NJ	CA	TX	MA	GA	IL	VA	OTR.
1850	0	2	0	6	0	0	0	0	0	2
1880	0	44	3	14	0	0	0	0	1	9
1900	0	24	4	15	0	1	0	2	0	45
1910	0	97	10	28	5	5	1	2	6	82
1920	18	811	39	266	17	45	6	62	10	603
1930	12	1,368	92	203	9	23	0	72	3	206
1940	9	598	46	168	160	21	1	66	3	356
1960	1,680	6,000	500	1,720	280	200	60	360	60	1,960
1970	4,600	35,900	5,500	6,700	2,200	500	200	2,100	1,000	8,000
1980	23,700	50,680	20,800	17,820	4,740	3,800	800	5,780	1,980	21,000
1990	67,548	86,698	41,867	32,941	13,338	7,845	2,254	8,082	3,531	39,100
2000	160,850	112,718	69,964	37,832	22,728	15,451	10,793	11,298	7,259	76,988
2010	238,144	99,271	68,184	42,872	36,531	21,705	19,380	11,341	11,679	114,982
2016	247,918	107,600	81,528	43,069	42,159	22,308	20,222	17,093	15,280	131,294

Fuentes: elaboración propia a partir de IPUMS-USA 1850 a 2016.

RESUMEN CURRICULAR DEL AUTOR

William Mejía Ochoa

Colombiano, investigador y consultor internacional independiente sobre migraciones internacionales. Economista (U. Libre seccional Pereira), Especialista en política económica (U. de Antioquia), Magister en migraciones internacionales (U. Tecnológica de Pereira). Fundador del Grupo de Investigaciones en Movilidad Humana (UTP – UNAD – SUEJE), al que se mantiene vinculado (<https://utp-co.academia.edu/WilliamMejia>). Fundador y administrador de la red de intercambio de información sobre migraciones latinoamericanas COLOMBIAMIGRA (<https://www.freelists.org/list/colombiamigra>).

Dirección electrónica: wmejia8a@yahoo.com

Artículo recibido el 5 de marzo de 2018 y aprobado el 19 de agosto de 2018.