

El censo de población de 2010: cuatro millones más de mexicanos de lo previsto, ¿el final de una política de Estado?

José NARRO-ROBLES, Héctor Hiram HERNÁNDEZ-BRINGAS y René FLORES-ARENALES

Universidad Nacional Autónoma de México

Resumen

En el año 2010 se levantó en México el XIII Censo de Población y Vivienda, cuando se compararon los datos que arrojó contra las proyecciones de población vigentes en ese momento, se pudo observar que había cuatro millones de personas más en el censo. El presente documento hace una revisión de esa diferencia, sus características y la población que resultó afectada, los grupos de edad, sexo, las entidades federativas y los tamaños de localidad en donde se encuentra esa población subestimada en las proyecciones. Asimismo, se hace un análisis de las posibles causas que llevaron a esa diferencia y sus efectos sobre las políticas nacionales que utilizan las proyecciones para su planeación.

Palabras clave: México, censos, proyecciones, población, planeación.

Abstract

2010 population census: four million Mexicans more than those forecasted, the end of a State policy?

The XIII census of population and housing was carried out in Mexico in 2010. When compared to existing projections of population the census data indicated there was an addition of four million people in Mexico. This document analyzes the differences between the census data and the projections, including the characteristics of population, age groups, gender, breakdowns according to states in the federation and the size of the localities where this population -unaccounted for in the projections- resides. In addition, we analyse the possible causes for this difference between projected and real data and reflect on its effects on national policies which use population projections for planning.

Key words: Mexico, census, projections, population, planning.

INTRODUCCIÓN

El XIII Censo de Población y Vivienda, levantado entre el 31 de mayo y el 25 de junio de 2010, arrojó en sus resultados datos a conocer a principios de 2011 que México había alcanzado 112 336 539 millones de habitantes; esa cifra se contrasta con los 108 396 211 millones estimados por las proyecciones demográficas del Consejo Nacional de Población (CONAPO) en 2006, y todavía vigentes a finales de 2012, muestra una diferencia de casi cuatro millones de mexicanos adicionales.

Esta diferencia no puede pasar inadvertida, ya que el “adicional” de cuatro millones es un monto demográfico superior a la población que tienen 23 de las 32 entidades federativas del país, naciones como Panamá y Uruguay y más de la mitad de los países registrados ante la Organización de las Naciones Unidas (ONU).

Este artículo trata, si no de desentrañar totalmente el origen de esta discrepancia numérica—cosa que tendrían que hacer las instancias oficiales encargadas como el Instituto Nacional de Estadística y Geografía (INEGI) y el CONAPO— sí de remarcar algunas cuestiones que pudieran explicar de esta circunstancia, así como hacer notar discrepancias e incongruencias entre los datos de las diferentes fuentes aquí consideradas.

En el primer apartado veremos cómo se distribuyen los cuatro millones de diferencia. Es de suponer que la distribución no sea equitativa entre todas las edades, entre los géneros o en el territorio nacional. Conocer la distribución de ese monto nos puede dar un indicio del origen de la discrepancia.

En un segundo apartado analizaremos las características y supuestos de las proyecciones de población, y haremos referencia a la *población base* a partir de la cual se elaboran dichas proyecciones, para encontrar también posibles explicaciones de su desajuste con respecto al censo de población de 2010.

Finalmente, en el apartado de discusión y conclusiones analizaremos la consistencia de los supuestos de las proyecciones, a la luz de otras evidencias demográficas. Ahí pretendemos dejar en claro algunos de los orígenes de la discrepancia.

LA DISTRIBUCIÓN DEL MONTO ADICIONAL

Por edad y género

Como se puede observar en el Cuadro 1, no hay una distribución uniforme de los casi cuatro millones adicionales entre los grupos de edad. Resulta particularmente significativo que casi 30 por ciento se concentra en el grupo de 0 a cinco años de edad y más de 55 por ciento en la población que tiene menos de 10 años; es decir, 2 188 000 personas más en el rango de menores de 10 años con respecto a lo que se estimaba en las proyecciones. Si se amplía un poco la observación, 80 por ciento de estos cuatro millones se concentra en la población menor de 20 años, este grupo representa 39.25 por ciento de la población total del país, lo que significa que la alta concentración del “excedente” en esas edades es atípica.

En cuanto a la situación por género, en los grupos de edad que incrementaron sus montos poblacionales, en general, se da un relativo equilibrio, con una ligera ventaja para las mujeres. Sin embargo, es notable que en los grupos que reducen su expectativa poblacional las “pérdidas” sean fundamentalmente de varones, especialmente en edades activas, tal es el caso de los grupos 25 a 29, 40 a 44, 45 a 49, o bien el grupo 30 a 34 que “gana” población femenina, mientras que la masculina se reduce con respecto a lo estimado por las proyecciones demográficas.

Por entidades federativas y tamaño de localidad

La distribución del “monto adicional” de casi cuatro millones que se desprende del censo según entidades federativas también muestra una relativa concentración. Ocho estados de la república absorben 56 por ciento del “adicional”, destacan Veracruz, Michoacán y Guanajuato, que en conjunto explican casi 30 por ciento de los cuatro millones, ya que cada uno de esos estados incrementa entre ocho y 10 por ciento su expectativa poblacional para el año 2010. Por otra parte, dos estados que se caracterizan por su fuerte atracción migratoria redujeron su expectativa de monto poblacional para el 2010: Baja California (menos tres por ciento) y Quintana Roo (menos 2.6 por ciento).

Por tamaño de localidad, los mayores porcentajes de diferencia entre los montos de población del censo de 2010 y las proyecciones de 2006 los podemos encontrar en las localidades menores de 15 000 habitantes, las cuales muestran una “ganancia” de 3.3 millones de personas (83 por ciento del “excedente”).

Cuadro 1. México: población nacional por grupo de edad y sexo, censo 2000

	Total	Hombres	Mujeres	Relación hombres/ mujeres por grupo de edad
0-4	10 864 043	5 521 224	5 343 102	103.33
5-9	11 456 695	5 803 765	5 653 203	102.66
10-14	10 967 560	5 556 419	5 411 403	102.68
15-19	10 207 182	5 018 650	5 188 578	96.72
20-24	9 266 360	4 399 147	4 867 051	90.39
25-29	8 333 311	3 947 213	4 385 940	90.00
30-34	7 290 113	3 458 472	3 831 510	90.26
35-39	6 489 255	3 090 451	3 398 703	90.93
40-44	5 306 634	2 550 159	2 756 423	92.52
45-49	4 159 729	2 000 629	2 159 060	92.66
50-54	3 430 222	1 660 089	1 770 114	93.78
55-59	2 614 310	1 261 470	1 352 820	93.25
60-64	2 245 454	1 068 614	1 176 804	90.81
65-69	1 696 528	796 976	899 511	88.60
70-74	1 272 483	602 185	670 273	89.84
75-79	883 892	420 326	463 551	90.68
80-84	494 290	222 155	272 110	81.64
85-89	296 293	127 817	168 454	75.88
90-94	124 632	51 972	72 648	71.54
95-99	64 246	26 312	37 926	69.38
100 y +	20 182	8 207	11 973	68.55
Total	97 483 412	47 592 253	49 891 159	95.39

Fuente: INEGI, XII Censo de Población y Vivienda, 2000.

Si a las anteriores sumamos el monto que ganaron las localidades de 15 000 y 49 000 habitantes, la “ganancia” se eleva a más de 4.27 millones de personas. Mientras tanto, las localidades mayores de 500 000 y de un millón de habitantes “perdieron” en conjunto cerca de un millón y medio de habitantes. Es decir, la mayor parte de la diferencia entre el censo de 2010 y las mencionadas proyecciones del CONAPO para el mismo año se puede encontrar en la población de las zonas consideradas rurales y no urbanas en general (siguiendo el criterio del Sistema de Ciudades del CONAPO y de la Secretaría de Desarrollo Social [SEDESOL] que considera a las localidades menores de 15 000 habitantes como no urbanas).

Cuadro 1. México: población nacional por grupo de edad y sexo, conteo 2005 (continuación)

	Total	Hombres	Mujeres	Relación hombres/ mujeres por grupo de edad
0-4	10 471 260	5 324 926	5 146 685	103.46
5-9	10 805 862	5 492 839	5 313 382	103.38
10-14	11 258 569	5 705 575	5 553 341	102.74
15-19	10 391 877	5 139 737	5 252 267	97.86
20-24	9 215 464	4 375 895	4 839 403	90.42
25-29	8 330 094	3 915 290	4 414 593	88.69
30-34	8 155 947	3 853 820	4 301 952	89.58
35-39	7 311 538	3 468 433	3 842 968	90.25
40-44	6 185 634	2 954 220	3 231 329	91.42
45-49	5 155 585	2 456 903	2 698 602	91.04
50-54	4 205 109	2 016 140	2 188 923	92.11
55-59	3 204 288	1 541 107	1 663 153	92.66
60-64	2 695 854	1 279 596	1 416 209	90.35
65-69	2 012 857	949 153	1 063 657	89.23
70-74	1 538 569	723 524	815 007	88.78
75-79	1 077 647	504 971	572 647	88.18
80-84	675 395	304 883	370 475	82.30
85-89	354 812	154 953	199 831	77.54
90-94	136 028	55 957	80 055	69.90
95-99	62 856	25 143	37 705	66.68
100 y +	18 143	6 889	11 251	61.23
Total	103 263 388	50 249 955	53 013 433	94.79

Fuente: INEGI, II Censo de Población y Vivienda, 2005.

Cuadro 1. México: población nacional por grupo de edad y sexo, censo 2010 (continuación)

	Total	Hombres	Mujeres	Relación hombres/ mujeres por grupo de edad
0-4	10 660 938	5 414 294	5 246 644	103.20
5-9	11 186 693	5 674 766	5 511 927	102.95
10-14	11 077 738	5 617 492	5 460 247	102.88
15-19	11 164 999	5 589 653	5 575 345	100.26
20-24	10 016 876	4 873 832	5 143 044	94.77
25-29	8 898 874	4 258 954	4 639 920	91.79
30-34	8 577 497	4 076 743	4 500 754	90.58
35-39	8 397 447	4 014 678	4 382 768	91.60
40-44	7 097 515	3 392 523	3 704 992	91.57
45-49	6 003 409	2 859 940	3 143 469	90.98
50-54	5 128 082	2 432 713	2 695 369	90.26
55-59	3 944 432	1 893 086	2 051 346	92.29
60-64	3 155 721	1 495 267	1 660 454	90.05
65-69	2 346 454	1 109 069	1 237 384	89.63
70-74	1 897 538	884 901	1 012 638	87.39
75-79	1 261 171	586 991	674 180	87.07
80-84	809 000	359 752	449 247	80.08
85-89	459 885	199 948	259 936	76.92
90-94	167 001	68 988	98 013	70.39
95-99	66 560	26 246	40 313	65.11
100 y +	18 708	7 319	11 389	64.27
Total	112 336 538	54 837 157	57 499 381	95.37

Fuente: INEGI, XIII Censo de Población y Vivienda, 2010.

Cuadro 2. México: población proyectada a mitad de año por sexo y edad, 2005

Edad	Total	Hombres	Mujeres	Relación hombres/ mujeres por grupo de edad
0-4	10 449 530	5 345 164	5 104 366	104.72
5-9	11 118 417	5 676 290	5 442 127	104.30
10-14	10 972 772	5 577 237	5 395 535	103.37
15-19	10 400 539	5 220 747	5 179 792	100.79
20-24	9 522 244	4 675 611	4 846 633	96.47
25-29	8 834 814	4 289 907	4 544 907	94.39
30-34	8 316 142	4 042 682	4 273 460	94.60
35-39	7 444 245	3 627 597	3 816 648	95.05
40-44	6 416 748	3 124 708	3 292 040	94.92
45-49	5 255 443	2 547 048	2 708 395	94.04
50-54	4 095 479	1 969 614	2 125 865	92.65
55-59	3 204 335	1 527 580	1 676 755	91.10
60-64	2 511 506	1 184 285	1 327 221	89.23
65-69	1 922 627	894 059	1 028 568	86.92
70-74	1 404 183	640 714	763 469	83.92
75-79	960 251	426 761	533 490	79.99
80-84	600 427	258 077	342 350	75.38
85-89	310 678	128 719	181 959	70.74
90-94	148 831	59 393	89 438	66.41
95-99	48 641	18 798	29 843	62.99
100 y +	9 014	3 436	5 578	61.60
Total	103 946 866	51 238 427	52 708 439	97.21

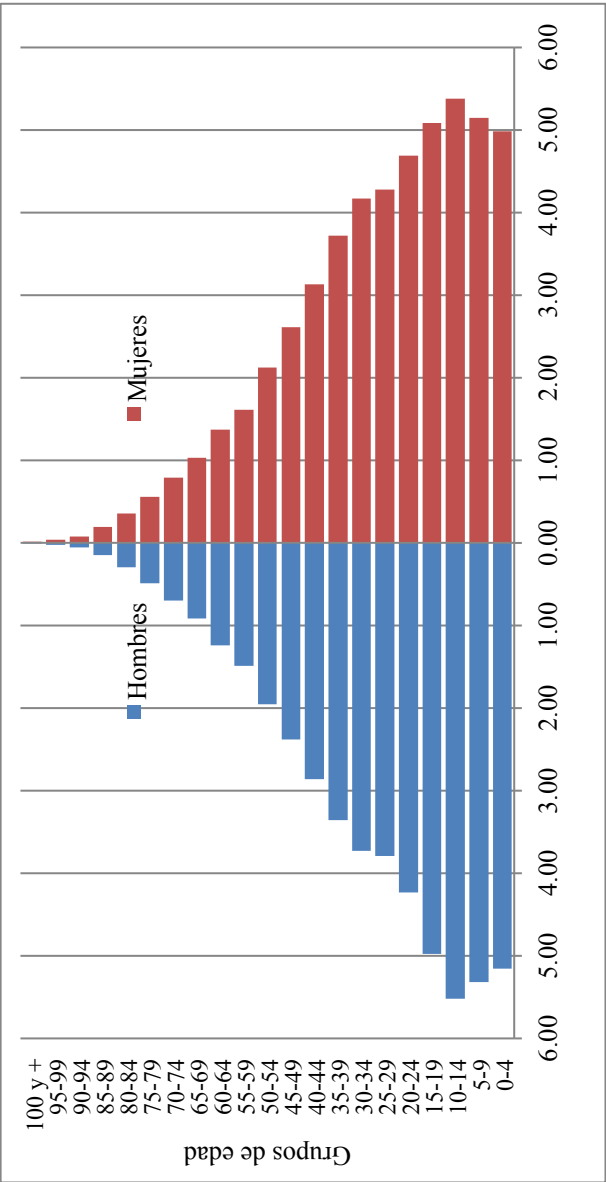
Fuente: CONAPO, Proyecciones de la población de México 2005-2050.

Cuadro 2. México: población proyectada a mitad de año por sexo y edad, 2010 (continuación)

	Total	Hombres	Mujeres	Relación hombres/ mujeres por grupo de edad
0-4	9 493 079	4 848 908	4 644 171	104.41
5-9	10 166 109	5 194 201	4 971 908	104.47
10-14	10 830 431	5 506 633	5 323 798	103.43
15-19	10 453 089	5 245 085	5 208 004	100.71
20-24	9 787 559	4 833 713	4 953 846	97.57
25-29	9 062 996	4 392 780	4 670 216	94.06
30-34	8 535 092	4 108 261	4 426 831	92.80
35-39	8 104 443	3 915 784	4 188 659	93.49
40-44	7 273 192	3 526 407	3 746 785	94.12
45-49	6 254 607	3 029 186	3 225 421	93.92
50-54	5 089 478	2 449 332	2 640 146	92.77
55-59	3 922 136	1 868 995	2 053 141	91.03
60-64	3 011 235	1 418 405	1 592 830	89.05
65-69	2 290 174	1 063 200	1 226 974	86.65
70-74	1 674 694	763 771	910 923	83.85
75-79	1 141 892	509 378	632 514	80.53
80-84	706 312	306 572	399 740	76.69
85-89	380 609	160 371	220 238	72.82
90-94	157 032	64 332	92 700	69.40
95-99	51 942	20 642	31 300	65.95
100 y +	10 110	3 893	6 217	62.62
Total	108 396 211	53 229 849	55 166 362	96.49

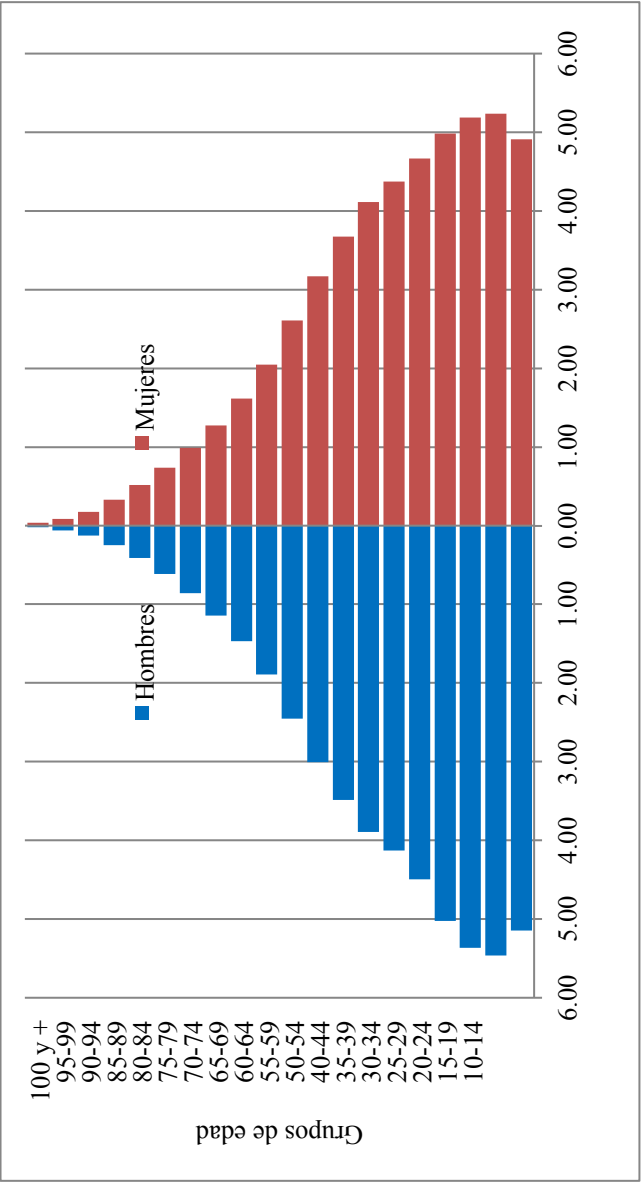
Fuente: CONAPO, Proyecciones de la población de México 2005-2050.

Gráfica 1. México: conteo 2005



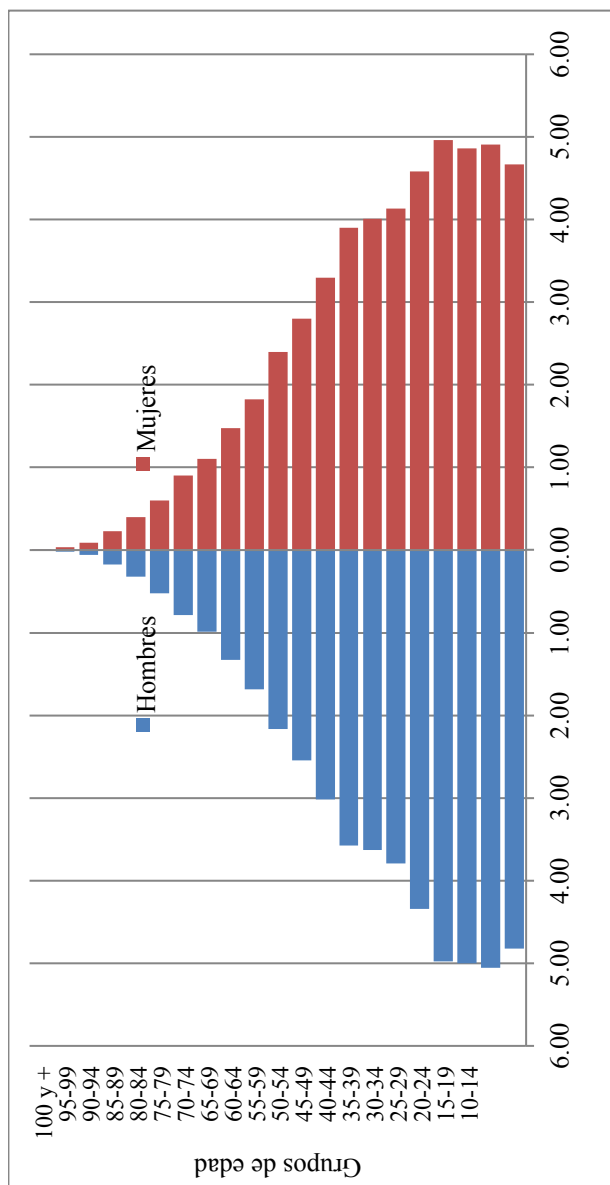
Fuente: INEGI, II Censo de Población y Vivienda, 2005.

Gráfica 1. México: proyecciones 2005 (continuación)



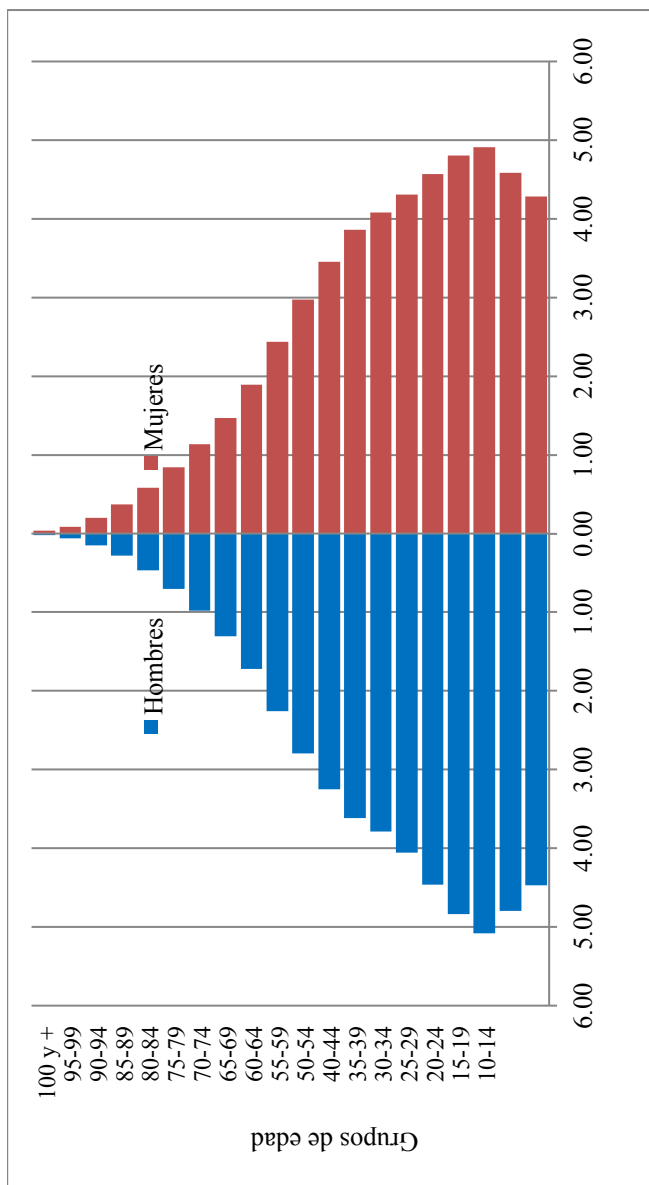
Fuente: CONAPO, Proyecciones de la población de México 2005-2050.

Gráfica 1. México: censo 2010 (continuación)



Fuente: INEGI, XII Censo de Población y Vivienda, 2010.

Gráfica 1. México: proyecciones 2010 (continuación)



Fuente: CONAPO, Proyecciones de la población de México 2005-2050.

Cuadro 3. México: población censal total por entidad federativa y sexo, 2000

Entidad federativa	Total 2000	Hombres 2000	Mujeres 2000	Relación hombres/ mujeres
República Mexicana	97 483 412	47 592 253	49 891 159	95.39
Aguascalientes	944 285	456 533	487 752	93.60
Baja California	2 487 367	1 252 581	1 234 786	101.44
Baja California Sur	424 041	216 250	207 791	104.07
Campeche	690 689	344 334	346 355	99.42
Coahuila	2 298 070	1 140 195	1 157 875	98.47
Colima	542 627	268 192	274 435	97.73
Chiapas	3 920 892	1 941 880	1 979 012	98.12
Chihuahua	3 052 907	1 519 972	1 532 935	99.15
Distrito Federal	8 605 239	4 110 485	4 494 754	91.45
Durango	1 448 661	709 521	739 140	95.99
Guanajuato	4 663 032	2 233 315	2 429 717	91.92
Guerrero	3 079 649	1 491 287	1 588 362	93.89
Hidalgo	2 235 591	1 081 993	1 153 598	93.79
Jalisco	6 322 002	3 070 241	3 251 761	94.42
México	13 096 686	6 407 213	6 689 473	95.78
Michoacán	3 985 667	1 911 078	2 074 589	92.12
Morelos	1 555 296	750 799	804 497	93.33
Nayarit	920 185	456 105	464 080	98.28
Nuevo León	3 834 141	1 907 939	1 926 202	99.05
Oaxaca	3 438 765	1 657 406	1 781 359	93.04
Puebla	5 076 686	2 448 801	2 627 885	93.19
Querétaro	1 404 306	680 966	723 340	94.14
Quintana Roo	874 963	448 308	426 655	105.08
San Luis Potosí	2 299 360	1 120 837	1 178 523	95.11
Sinaloa	2 536 844	1 264 143	1 272 701	99.33
Sonora	2 216 969	1 110 590	1 106 379	100.38
Tabasco	1 891 829	934 515	957 314	97.62
Tamaulipas	2 753 222	1 359 874	1 393 348	97.60
Tlaxcala	962 646	469 948	492 698	95.38
Veracruz	6 908 975	3 355 164	3 553 811	94.41
Yucatán	1 658 210	818 205	840 005	97.40
Zacatecas	1 353 610	653 583	700 027	93.37

Fuente: INEGI, censos y conteos de población y vivienda, varios años.

Cuadro 3. México: población censal total por entidad federativa y sexo, 2005
(continuación)

Entidad federativa	Total 2005	Hombres 2005	Mujeres 2005	Relación hombres/ mujeres
República Mexicana	103 263 388	50 249 955	53 013 433	94.79
Aguascalientes	1 065 416	515 364	550 052	93.69
Baja California	2 844 469	1 431 789	1 412 680	101.35
Baja California Sur	512 170	261 288	250 882	104.15
Campeche	754 730	373 457	381 273	97.95
Coahuila	2 495 200	1 236 880	1 258 320	98.30
Colima	567 996	280 005	287 991	97.23
Chiapas	4 293 459	2 108 830	2 184 629	96.53
Chihuahua	3 241 444	1 610 275	1 631 169	98.72
Distrito Federal	8 720 916	4 171 683	4 549 233	91.70
Durango	1 509 117	738 095	771 022	95.73
Guanajuato	4 893 812	2 329 136	2 564 676	90.82
Guerrero	3 115 202	1 499 453	1 615 749	92.80
Hidalgo	2 345 514	1 125 188	1 220 326	92.20
Jalisco	6 752 113	3 278 822	3 473 291	94.40
México	14 007 495	6 832 822	7 174 673	95.24
Michoacán	3 966 073	1 892 377	2 073 696	91.26
Morelos	1 612 899	775 311	837 588	92.56
Nayarit	949 684	469 204	480 480	97.65
Nuevo León	4 199 292	2 090 673	2 108 619	99.15
Oaxaca	3 506 821	1 674 855	1 831 966	91.42
Puebla	5 383 133	2 578 664	2 804 469	91.95
Querétaro	1 598 139	772 759	825 380	93.62
Quintana Roo	1 135 309	574 837	560 472	102.56
San Luis Potosí	2 410 414	1 167 308	1 243 106	93.90
Sinaloa	2 608 442	1 294 617	1 313 825	98.54
Sonora	2 394 861	1 198 154	1 196 707	100.12
Tabasco	1 989 969	977 785	1 012 184	96.60
Tamaulipas	3 024 238	1 493 573	1 530 665	97.58
Tlaxcala	1 068 207	517 477	550 730	93.96
Veracruz	7 110 214	3 423 379	3 686 835	92.85
Yucatán	1 818 948	896 562	922 386	97.20
Zacatecas	1 367 692	659 333	708 359	93.08

Fuente: INEGI, censos y conteos de población y vivienda, varios años.

Cuadro 3. México: población censal total por entidad federativa y sexo, 2010
(continuación)

Entidad federativa	Total 2010	Hombres 2010	Mujeres 2010	Relación hombres/ mujeres
República Mexicana	112 336 538	54 855 231	57 481 307	95.43
Aguascalientes	1 184 996	576 638	608 358	94.79
Baja California	3 155 070	1 591 610	1 563 460	101.80
Baja California Sur	637 026	325 433	311 593	104.44
Campeche	822 441	407 721	414 720	98.31
Coahuila	2 748 391	1 364 197	1 384 194	98.56
Colima	650 555	322 790	327 765	98.48
Chiapas	4 796 580	2 352 807	2 443 773	96.28
Chihuahua	3 406 465	1 692 545	1 713 920	98.75
Distrito Federal	8 851 080	4 233 783	4 617 297	91.69
Durango	1 632 934	803 890	829 044	96.97
Guanajuato	5 486 372	2 639 425	2 846 947	92.71
Guerrero	3 388 768	1 645 561	1 743 207	94.40
Hidalgo	2 665 018	1 285 222	1 379 796	93.15
Jalisco	7 350 682	3 600 641	3 750 041	96.02
México	15 175 862	7 396 986	7 778 876	95.09
Michoacán	4 351 037	2 102 109	2 248 928	93.47
Morelos	1 777 227	858 588	918 639	93.46
Nayarit	1 084 979	541 007	543 972	99.45
Nuevo León	4 653 458	2 320 185	2 333 273	99.44
Oaxaca	3 801 962	1 819 008	1 982 954	91.73
Puebla	5 779 829	2 769 855	3 009 974	92.02
Querétaro	1 827 937	887 188	940 749	94.31
Quintana Roo	1 325 578	673 220	652 358	103.20
San Luis Potosí	2 585 518	1 260 366	1 325 152	95.11
Sinaloa	2 767 761	1 376 201	1 391 560	98.90
Sonora	2 662 480	1 339 612	1 322 868	101.27
Tabasco	2 238 603	1 100 758	1 137 845	96.74
Tamaulipas	3 268 554	1 616 201	1 652 353	97.81
Tlaxcala	1 169 936	565 775	604 161	93.65
Veracruz	7 643 194	3 695 679	3 947 515	93.62
Yucatán	1 955 577	963 333	992 244	97.09
Zacatecas	1 490 668	726 897	763 771	95.17

Fuente: INEGI, censos y conteos de población y vivienda, varios años.

Cuadro 4. México: población proyectada total por entidad federativa y sexo a mitad de año, 2005

Entidad federativa	Total 2005	Hombres 2005	Mujeres 2005	Relación hombres/ mujeres
República Mexicana	103 946 866	51 238 427	52 708 439	97. 21
Aguascalientes	1 069 423	521 863	547 560	95. 31
Baja California	2 822 478	1 462 392	1 360 086	107. 52
Baja California Sur	509 524	265 648	243 876	108. 93
Campeche	758 987	378 768	380 219	99. 62
Coahuila	2 515 416	1 260 738	1 254 678	100. 48
Colima	569 727	285 650	284 077	100. 55
Chiapas	4 312 067	2 136 829	2 175 238	98. 23
Chihuahua	3 256 512	1 652 169	1 604 343	102. 98
Distrito Federal	8 815 319	4 267 261	4 548 058	93. 83
Durango	1 524 078	752 483	771 595	97. 52
Guanajuato	4 940 605	2 372 381	2 568 224	92. 37
Guerrero	3 154 988	1 531 469	1 623 519	94. 33
Hidalgo	2 369 307	1 147 195	1 222 112	93. 87
Jalisco	6 782 676	3 340 080	3 442 596	97. 02
México	14 016 823	6 977 490	7 039 333	99. 12
Michoacán	4 016 934	1 936 898	2 080 036	93. 12
Morelos	1 620 871	792 109	828 762	95. 58
Nayarit	958 587	478 231	480 356	99. 56
Nuevo León	4 221 981	2 126 445	2 095 536	101. 47
Oaxaca	3 553 231	1 711 278	1 841 953	92. 91
Puebla	5 420 091	2 626 615	2 793 476	94. 03
Querétaro	1 598 089	783 636	814 453	96. 22
Quintana Roo	1 130 652	575 899	554 753	103. 81
San Luis Potosí	2 435 543	1 189 613	1 245 930	95. 48
Sinaloa	2 632 273	1 326 531	1 305 742	101. 59
Sonora	2 413 074	1 223 916	1 189 158	102. 92
Tabasco	2 006 277	994 122	1 012 155	98. 22
Tamaulipas	3 035 926	1 519 677	1 516 249	100. 23
Tlaxcala	1 073 525	524 591	548 934	95. 57
Veracruz	7 201 126	3 493 817	3 707 309	94. 24
Yucatán	1 826 750	910 251	916 499	99. 32
Zacatecas	1 384 006	672 382	711 624	94. 49

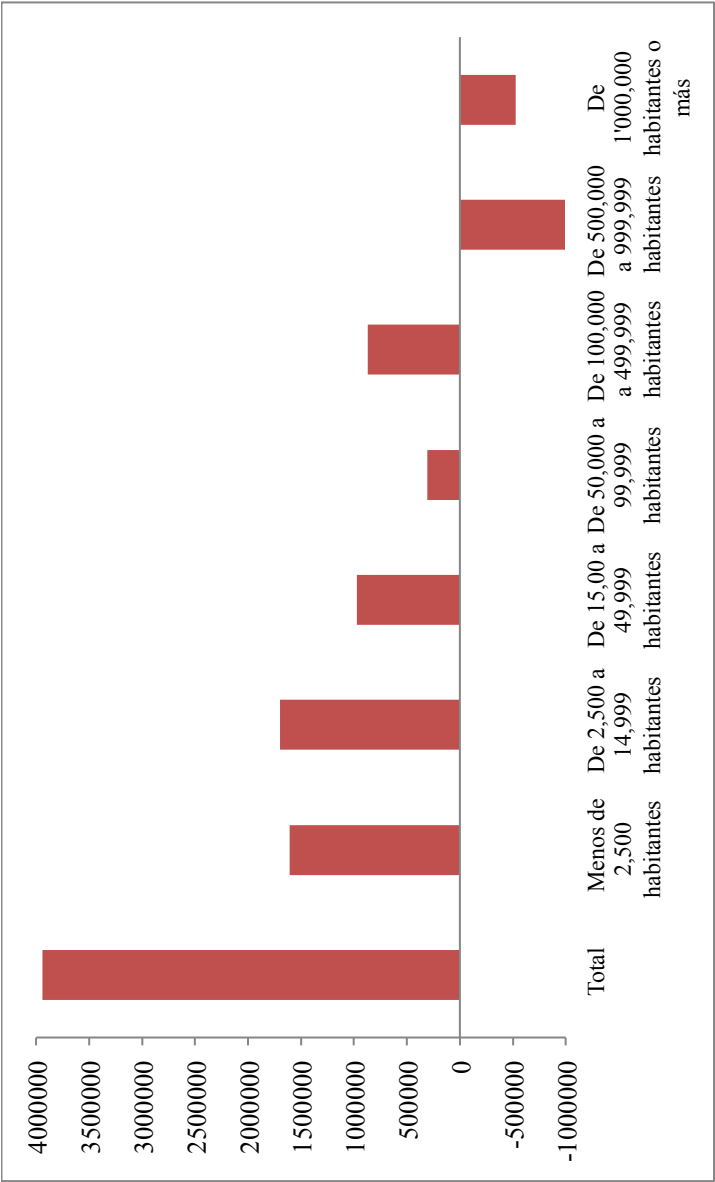
Fuente: CONAPO, Proyecciones de la población de México, 2005-2030.

Cuadro 4. México: población proyectada total por entidad federativa y sexo a mitad de año, 2010 (continuación)

Entidad federativa	Total 2010	Hombres 2010	Mujeres 2010	Relación hombres/ mujeres
República Mexicana	108 396 211	53 229 849	55 166 362	96. 49
Aguascalientes	1 159 304	563 126	596 178	94. 46
Baja California	3 252 690	1 700 979	1 551 711	109. 62
Baja California Sur	579 189	303 851	275 338	110. 36
Campeche	805 182	397 470	407 712	97. 49
Coahuila	2 655 187	1 325 808	1 329 379	99. 73
Colima	608 535	305 569	302 966	100. 86
Chiapas	4 553 358	2 230 768	2 322 590	96. 05
Chihuahua	3 422 047	1 743 128	1 678 919	103. 82
Distrito Federal	8 846 752	4 273 799	4 572 953	93. 46
Durango	1 555 688	763 961	791 727	96. 49
Guanajuato	5 067 217	2 405 873	2 661 344	90. 4
Guerrero	3 134 433	1 506 054	1 628 379	92. 49
Hidalgo	2 433 563	1 163 897	1 269 666	91. 67
Jalisco	7 070 555	3 480 518	3 590 037	96. 95
México	15 031 728	7 503 694	7 528 034	99. 68
Michoacán	3 949 377	1 888 512	2 060 865	91. 64
Morelos	1 687 396	824 075	863 321	95. 45
Nayarit	971 913	482 247	489 666	98. 48
Nuevo León	4 502 035	2 263 969	2 238 066	101. 16
Oaxaca	3 548 623	1 685 978	1 862 645	90. 52
Puebla	5 705 519	2 744 162	2 961 357	92. 67
Querétaro	1 750 965	856 091	894 874	95. 67
Quintana Roo	1 361 821	684 186	677 635	100. 97
San Luis Potosí	2 495 513	1 205 240	1 290 273	93. 41
Sinaloa	2 655 951	1 336 267	1 319 684	101. 26
Sonora	2 532 639	1 283 778	1 248 861	102. 8
Tabasco	2 060 628	1 011 378	1 049 250	96. 39
Tamaulipas	3 230 307	1 616 021	1 614 286	100. 11
Tlaxcala	1 149 653	555 951	593 702	93. 64
Veracruz	7 294 895	3 492 678	3 802 217	91. 86
Yucatán	1 945 840	966 155	979 685	98. 62
Zacatecas	1 377 708	664 666	713 042	93. 22

Fuente: CONAPO, Proyecciones de la población de México, 2005-2030.

Gráfica 2. México: Diferencia del censo 2010 menos la proyección del año 2010 por tamaño de localidad



Fuentes: INEGI, XIII Censo de Población y Vivienda 2010 y CONAPO, Proyecciones de la población de México 2005-2050.

LAS PROYECCIONES DE 2006 Y ALGUNOS DE SUS SUPUESTOS

Tratándose claramente de una inconsistencia entre dos fuentes de información oficiales (el censo de población a cargo del INEGI y las proyecciones demográficas a cargo del CONAPO), podríamos señalar como punto de partida que la fuente de esa discrepancia no está en el censo de 2010, sino en las proyecciones, en atención a las razones siguientes:

- Los censos, a diferencia de las proyecciones, no son una predicción, sino una evidencia empírica; no se basan en supuestos, sino en la recolección de información.
- El error que normalmente se reconoce en los ejercicios censales no suele ser “exceso de población”, sino, por el contrario, omisión en el conteo (debido a viviendas no habitadas, zonas no accesibles, personas no encontradas, etcétera). De manera que, la corrección de los datos censales de 2010 tendría que llevar a un incremento de la población registrada y no a su disminución.
- Las proyecciones, en cambio, si bien parten de una población observada como base (pero que generalmente debe corregirse por los errores de omisión antes mencionados), solo pueden elaborarse con base en supuestos o hipótesis sobre el comportamiento previsible de los factores que inciden en la dinámica y el volumen de la población: fecundidad, mortalidad y migración.

A continuación describiremos algunas características de las más recientes proyecciones de población oficiales y revisaremos la consistencia de algunos de sus supuestos.

Las proyecciones de población oficiales son elaboradas por el CONAPO. Para la elaboración de las proyecciones de 2006 fue necesario, como ocurre en estos casos, definir la *población base*, para ello se consideró la resultante del conteo de población de 2005 y de un ejercicio de conciliación por posibles omisiones en la enumeración poblacional realizado por el INEGI; a este último generalmente se someten los resultados obtenidos en campo.

De acuerdo con el manual metodológico (CONAPO, 2008), estas previsiones demográficas se elaboraron con el método de los componentes demográficos. En este procedimiento, primero se establecen las premisas sobre el futuro comportamiento de los factores del cambio demográfico (fecundidad, mortalidad y migración) y después se aplican esas previsiones a la *población base* (inicial). Las nuevas previsiones de la población para el conjunto del país parten de premisas únicas para la fecundidad, la

mortalidad y la migración interestatal e internacional; será fijado, además, el horizonte hasta el 1 de enero de 2051 y considera, por supuesto, el cálculo para 2010.

Si se cumplieran las premisas establecidas para la fecundidad, la mortalidad y la migración internacional, la población del país aumentaría de 103.9 millones de habitantes a mediados de 2005 a 108.4 en 2010, 120.9 en 2030 y 121.9 millones en 2050. La tasa de crecimiento total a su vez descendería de 0.89 por ciento en 2005 a 0.77 por ciento en 2010, 0.30 por ciento en 2030 y sería negativa en -0.20 por ciento para 2050.

Las hipótesis que sirven de base para las más recientes proyecciones del CONAPO (que, como ya se mencionó, son del año 2006) señalan que la transición demográfica se habrá completado cerca del final del horizonte de proyección. El paulatino envejecimiento de la estructura por edades seguirá propiciando un aumento gradual de la Tasa Bruta de Mortalidad; la fecundidad por debajo del reemplazo generacional, por su parte, alentará el continuo descenso de la Tasa Bruta de Natalidad, de tal suerte que poco después de 2050 no solo se habrá completado la transición demográfica, sino que incluso el país experimentará una progresiva disminución de su población por crecimiento natural, fenómeno que ocurrirá por vez primera desde la culminación del periodo revolucionario (1910-1921).

Hipótesis sobre el comportamiento de la mortalidad

De acuerdo con los supuestos y las metodologías adoptadas por el CONAPO, la esperanza de vida aumentaría de 74.6 años en 2005 a 75.4 en 2010, a 78.8 en 2030 y, finalmente, a 81.9 años en 2050; es decir, que la vida media de los mexicanos al final del horizonte de la proyección será similar a la observada en Japón en fechas recientes.

Hipótesis sobre el comportamiento de la fecundidad

La proyección del CONAPO buscó un modelo que, en el futuro, reprodujera los cambios observados desde 1962, cuando la fecundidad alcanzó su máximo histórico, hasta 2005. La Tasa Global de Fecundidad (TGF) se obtuvo ajustando una función logística, con base en la experiencia observada entre 1965 y 2005. La curva ajustada sugiere que se alcanzará el reemplazo intergeneracional en 2008; es decir, el nivel de la fecundidad en que cada mujer de una cohorte, sujeta a la ley de mortalidad vigente en la misma época, procrea una hija en promedio a lo largo de su vida reproductiva.

Hipótesis sobre la migración internacional

Las previsiones sobre el comportamiento de la migración internacional, según lo planteó el CONAPO, resultaron más difíciles de prefigurar debido a las condiciones que rigen a este fenómeno; por ello, en las proyecciones se asumió que los niveles recientes de migración internacional del país, que se encuentran históricamente entre los más elevados, se mantendrían constantes a lo largo del horizonte de la proyección. El CONAPO señala que optó por este camino para no establecer otras “hipótesis cuestionables” sobre la evolución futura de los complejos y variados factores que inciden en la migración externa de México, sobre todo del cuantioso éxodo de mexicanos hacia Estados Unidos. La estimación que para mediados de la primera década de este siglo XXI propuso el Gobierno mexicano fue de 580 000 pérdidas netas de connacionales que optaron por emigrar anualmente, principalmente a Estados Unidos. Por su parte, la inmigración, que ha sido tradicionalmente baja, no se consideró importante en relación al crecimiento de la población del país. Por otro lado, el retorno de mexicanos que vivían en Estados Unidos se consideró menor que el flujo de emigrantes.

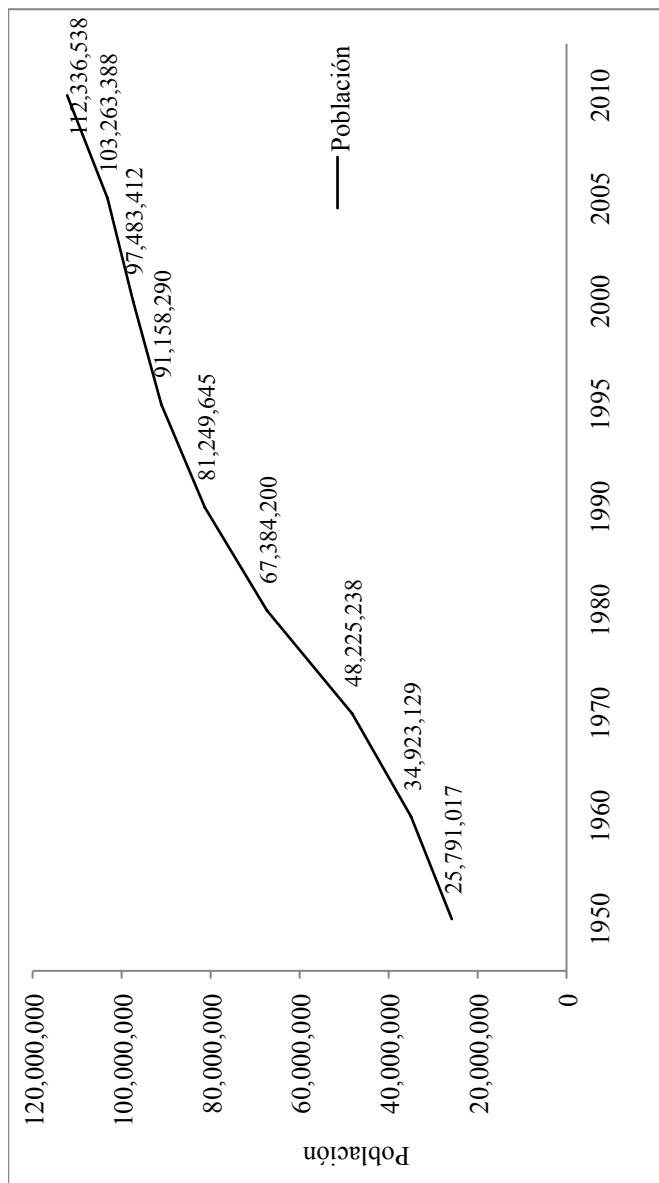
La población base de las proyecciones

Dicho lo anterior, al parecer una fuente de error de las proyecciones de 2006 se ubica en la población que se tomó como base, que es la del Censo de Población y Vivienda 2005. Como puede verse en la gráfica siguiente, los datos que arrojó ese censo dan cuenta de un volumen y ritmo de crecimiento poblacional atípico si se ubica en la tendencia demográfica que ha experimentado el país.

Ese censo arrojó una tasa de crecimiento poblacional por debajo de las expectativas de las proyecciones anteriores del mismo CONAPO y, por supuesto, muy por debajo de la tasa de crecimiento que se desprende del censo 2010.

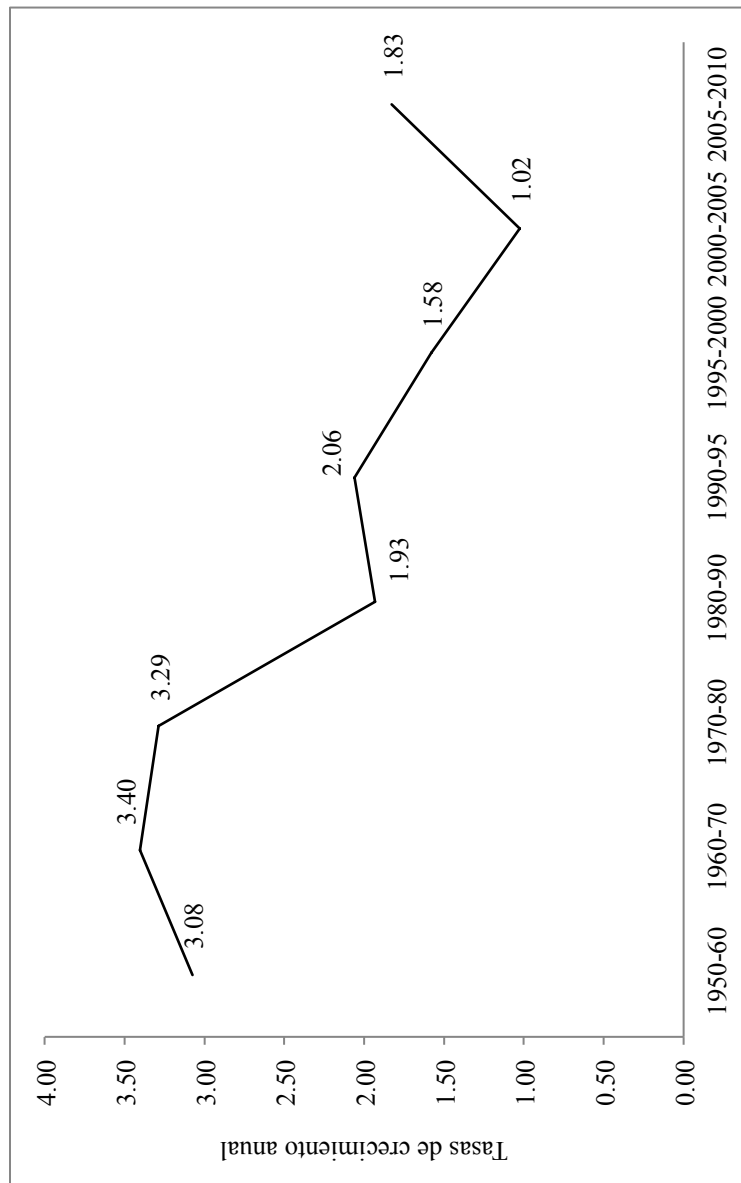
Lo mismo ocurre con el volumen demográfico: todas las estimaciones previas al año 2005 proponían un volumen de población superior al reportado por el censo de ese año.

Gráfica 3. México: Crecimiento de la población total, 1950-2010



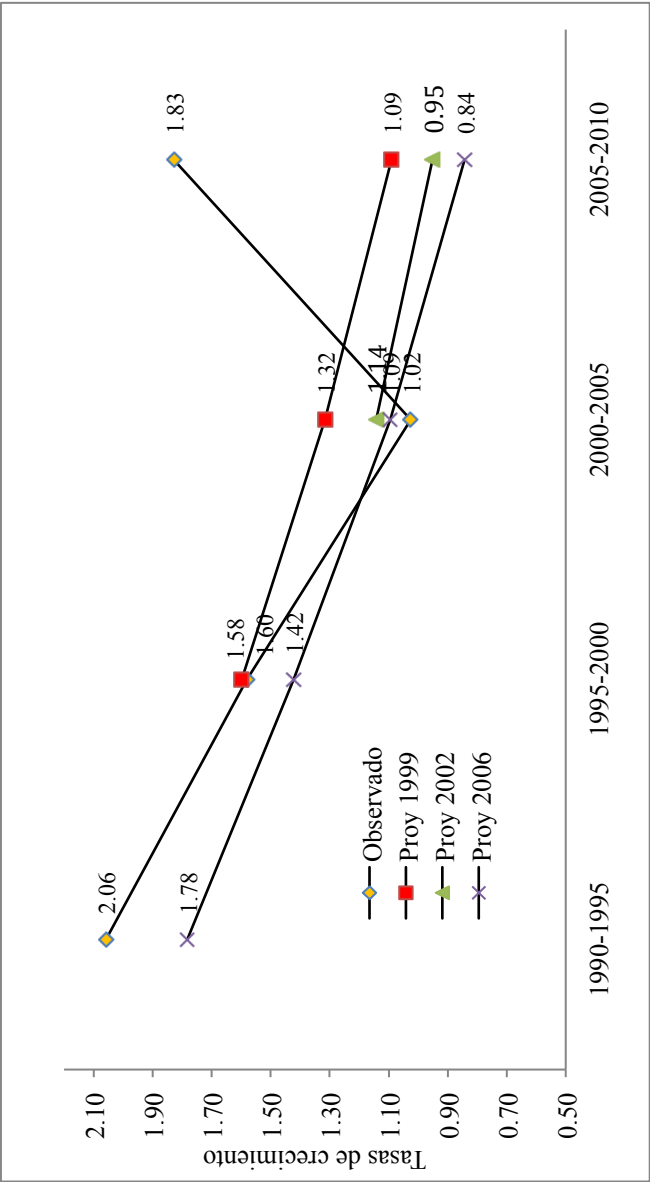
Fuente: censos y conteos de población y vivienda, varios años.

Gráfica 4. México: tasas de crecimiento total 1950-2010



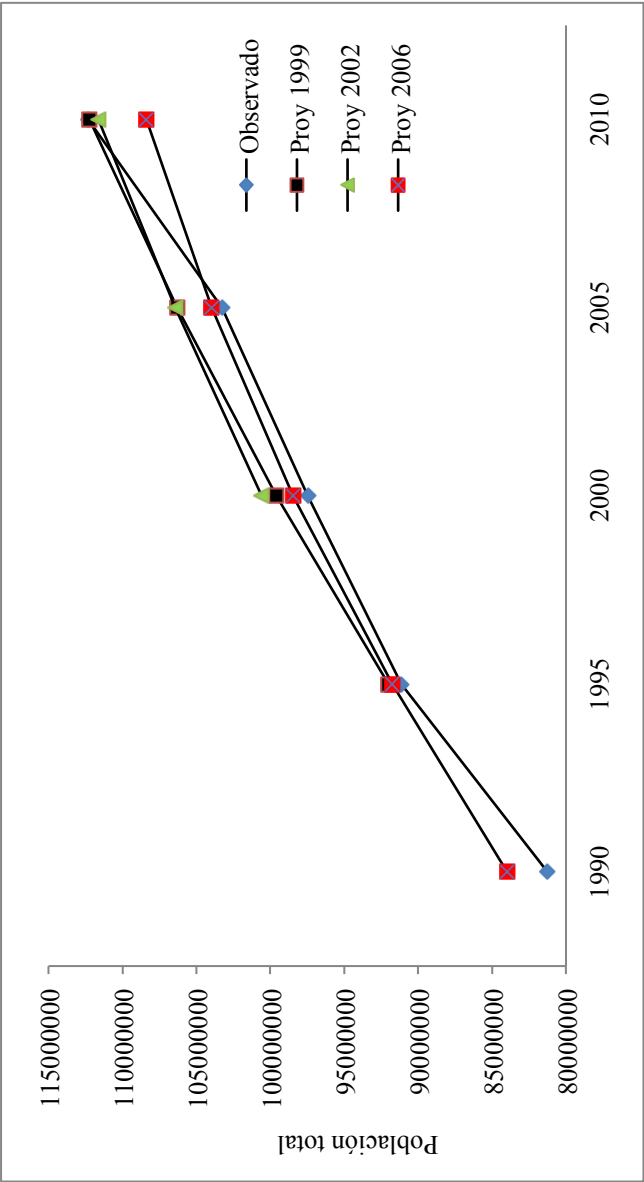
Fuentes: estimaciones propias a partir de censos y conteos de población y vivienda, varios años.

Gráfica 5. México: Tasas de crecimiento medio anual, 1990-2010



Fuentes: observada, censos y conteos, INEGI. Proyecciones, CONAPO.

Gráfica 6. México: población total observada y proyectada (varias hipótesis) 1990-2010



Fuentes: observada, censos y conteos, INEGI. Proyecciones, 1998, 2002 y 2006 CONAPO.

DISCUSIÓN Y CONCLUSIONES

Sin duda, las proyecciones en México se han elaborado con bastante sofisticación y utilizando métodos y técnicas universalmente aceptadas; pero, por otro lado, es de reconocer, como lo hace el mismo CONAPO, que hay áreas en las que el conocimiento de ciertos fenómenos es oscuro u obedece a otras exigencias o buenos propósitos.

En la comparación efectuada entre las proyecciones demográficas de 2006 y los resultados del censo de población 2010, se manifiesta que:

El error de estimación del CONAPO se da fundamentalmente (55 por ciento de los casi cuatro millones) en el cálculo de menores de 10 años, lo que conlleva una hipótesis muy endeble en relación con la evolución de la fecundidad en los últimos lustros que, sin gran fundamento, insiste en ubicar a México por debajo del nivel de reemplazo generacional. Concretamente, en el periodo 2005-2010 la estimación del número de nacimientos es inferior en 2 438 087 a los contabilizados por el Registro Civil.

En el Cuadro 5, aparte de los nacimientos registrados en las estadísticas vitales y de las cifras proyectadas y retroproyectadas el CONAPO, también se presentan las cantidades de un estudio de dos reconocidos demógrafos, Galindo y Ordorica (2007), sobre la nacencia ocurrida y registrada en México. Estos autores también hacen notar las diferencias existentes entre los supuestos de las proyecciones y las estadísticas vitales que, aun corregidas, son superiores en 1 441 695 nacimientos a los que propuso el CONAPO.

En otro artículo, Ordorica (2001) ya había insistido, a principios de la primera década de este siglo, en que debían revisarse las cifras de nacimientos en las proyecciones, debido a las grandes discrepancias con respecto a los datos del Registro Civil. Hubo, pues, un supuesto equivocado que permeó las proyecciones del CONAPO durante los últimos 15 años y que, en parte, llevó a las discrepancias en las cifras que aquí se discuten.

Por otro lado, la endeble estimación de la fecundidad también se manifiesta en la mayor concentración del “excedente” (3.3 millones, que equivalen a 83 por ciento de los cuatro millones) en localidades menores a 15 000 habitantes, tradicionalmente las de mayor nivel de fecundidad y las de menor acceso a los métodos anticonceptivos. El propio CONAPO estima una prevalencia de uso de anticonceptivos de solo 58 por ciento en el medio rural.

Cuadro 5. México: nacimientos totales registrados. (Estadísticas vitales, estimados (Galindo-Ordorica) y proyectados 1990-2010 (CONAPO 2006))

Año	Nacimientos registrados *	1990-2000 estimación de Galindo y Ordorica con hasta nueve años de registro tardío. De 2001 a 2010
		proyección**
1990	2 735 312	2 603 259
1991	2 756 447	2 596 165
1992	2 797 397	2 630 977
1993	2 839 686	2 613 672
1994	2 904 389	2 595 694
1995	2 750 444	2 541 030
1996	2 707 718	2 509 583
1997	2 698 425	2 475 985
1998	2 668 428	2 515 016
1999	2 769 089	2 528 001
2000	2 798 339	2 549 572
2001	2 767 610	2 478 818
2002	2 699 084	2 436 555
2003	2 655 894	2 368 086
2004	2 625 056	2 350 318
2005	2 567 906	2 312 923
2006	2 505 939	2 270 845
2007	2 655 083	2 237 798
2008	2 636 110	2 189 622
2009	2 577 214	2 138 661
2010	2 643 908	2 085 052
Total	56 759 478	51 027 632

Fuente: * INEGI, Estadísticas Vitales.

** Corregidos, Galindo y Ordorica (2007). Estimación de nacimientos ocurridos y registrados, México 1950-2000.

*** CONAPO, Indicadores Básicos 1990-2030.

Cuadro 5. México: nacimientos totales registrados. (Estadísticas vitales, estimados (Galindo-Ordorica) y proyectados, 1990-2010 (CONAPO 2006) (continuación)

Año	Nacimientos Proyectados CONAPO ***	Diferencias entre nacimientos registrados y estimación (Galindo y Ordorica)		Diferencias entre nacimientos registrados y proyectados del CONAPO	
1990	2 422 242		132 053		313 070
1991	2 423 293		160 282		333 154
1992	2 419 406		166 420		377 991
1993	2 409 322		226 014		430 364
1994	2 397 579		308 695		506 810
1995	2 364 241		209 414		386 203
1996	2 330 478		198 135		377 240
1997	2 285 050		222 440		413 375
1998	2 296 222		153 412		372 206
1999	2 350 401		241 088		418 688
2000	2 411 271		248 767		387 068
2001	2 285 777		288 792		481 833
2002	2 185 073		262 529		514 011
2003	2 097 139		287 808		558 755
2004	2 034 460		274 738		590 596
2005	2 010 250		254 983		557 656
2006	1 989 683		235 094		516 256
2007	1 971 734		417 285		683 349
2008	1 955 284		446 488		680 826
2009	1 940 107		438 553		637 107
2010	1 926 148		558 856		717 760
Total	46 505 160		5 731 846		10 254 318

Fuente: * INEGI, Estadísticas Vitales.

** Corregidos, Galindo y Ordorica (2007). Estimación de nacimientos ocurridos y registrados, México 1950-2000.

*** CONAPO, Indicadores Básicos 1990-2030.

Asimismo, hay cinco estados prioritarios para el Programa Nacional de Población (PNP) 2008-2012 por su necesidad insatisfecha de métodos anticonceptivos: Guerrero, Chiapas, Puebla, Oaxaca, Guanajuato y Michoacán. Todos ellos, con excepción de Puebla, están en el grupo de entidades que más incrementaron su expectativa de crecimiento poblacional de acuerdo con los resultados censales (por encima de siete por ciento).

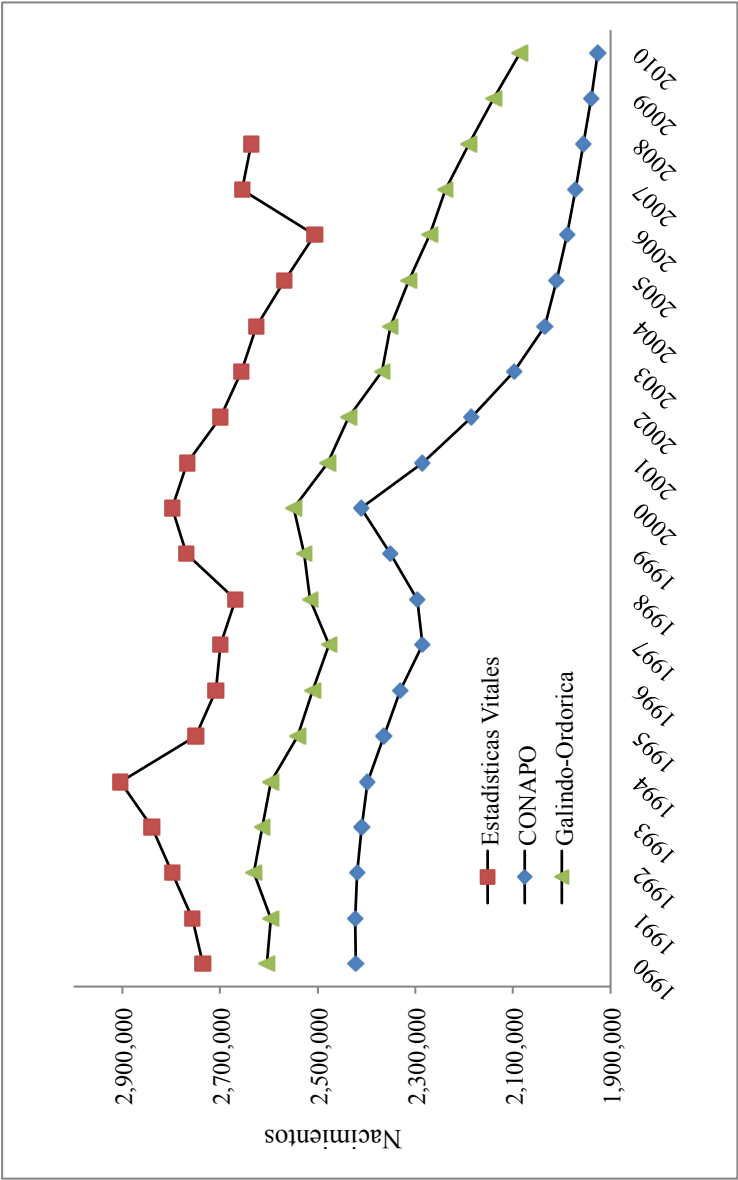
Actualmente hay déficit en la oferta de anticonceptivos y hay planteamientos políticos en contra y a favor de métodos poco efectivos o viables como la abstinencia o el ritmo y sobre la educación sexual. Es evidente que en México, y particularmente en algunos estados, hay una fuerte presión no solo ideológica sino también política en ese sentido; de prevalecer este tipo de posiciones, es previsible suponer que la fecundidad se mantendrá por arriba del reemplazo generacional, lo que implicaría un aumento de la población por arriba de lo previsto en las proyecciones elaboradas por el CONAPO en 2006.

Vale la pena hacer la siguiente pregunta: ¿por qué el CONAPO en sus proyecciones adoptó hipótesis sobre el comportamiento de la fecundidad que eran poco realistas o desconocían la evidencia? La respuesta parece ser que el criterio que se adoptó, finalmente, es más de carácter normativo que técnico. La hipótesis sobre la fecundidad obedeció más a una meta deseable: según el PNP 2008-2012 en 2012 México debía tener una tasa de crecimiento natural de 1.22 por ciento anual, para lo cual se habría requerido una fecundidad en el nivel de reemplazo tal y como lo suponía la proyección. El censo, sin embargo, nos dice que estamos lejos de esa meta, ya que la tasa de crecimiento en 2010 está por encima de 1.8 por ciento.

Las hipótesis sobre migración internacional empleadas en la proyección también se ven seriamente cuestionadas si se considera que en el censo se registran 3.3 millones de personas más de las estimadas en las proyecciones en localidades menores a 15 000 habitantes, las cuales se ubican en las zonas rurales de México, tradicionales expulsoras de población.

También, si se analiza por entidad federativa, es claro que estados tradicionalmente receptores de población (Baja California y Quintana Roo), en los resultados del censo vieron reducir su expectativa de crecimiento poblacional, lo que implicaría que la proyección sobreestimó el volumen de inmigrantes a esos estados; ocurrió de manera inversa en estados fuertemente expulsores como Guanajuato y Michoacán, que incrementaron considerablemente su expectativa demográfica para 2010, lo que implicaría que la proyección sobreestimó el volumen de personas que saldrían de esos estados.

Gráfica 7. México: nacimientos observados, proyectados y estimados 1990-2010



Fuente: INEGI, Estadísticas Vitales. CONAPO, Proyecciones 2006. Galindo-Ordorica, Estimaciones 2007.

Es cuestionable que se supusiera que durante el periodo que cubre la proyección no cambiarían los patrones migratorios y que se seguirían expulsando ciudadanos mexicanos a Estados Unidos en un monto superior a 500 000 anuales. Lo anterior llevaba implícita la aceptación de que las crisis y la falta de crecimiento económico que provocaron las expulsiones de población continuarían, pero se contraponía con los supuestos “optimistas” en relación con el comportamiento de la mortalidad (como se verá más adelante). Además, estos grandes flujos de migrantes hacia Estados Unidos sucedieron en una situación de crisis económica crónica en México, pero también, de crecimiento de la población en edades productivas. Esto es, aquello a lo que se ha llamado *bono demográfico*, que ha vivido México debido a la transición demográfica y cuyos activos se han transferido a Estados Unidos, no puede continuar indefinidamente, debido a que es un recurso que tenderá a agotarse en la misma medida en que México crezca económicamente, pero también, concomitantemente, se reduzca el crecimiento de su población.

Proponer, tal y como ocurría hacia el final del sexenio de Vicente Fox (2000-2006), que la expulsión anual de mexicanos hacia Estados Unidos sería de 500 000 personas y que este ritmo continuaría por décadas, más que una evidencia empírica, a todas luces infundada, pareciera un argumento favorable al anhelo gubernamental de un acuerdo migratorio con Estados Unidos.

En cuanto a la migración interna, pareciera que forma parte de la explicación a las diferencias, ya que en el censo de 2010 se observa que, en general y con excepción del Distrito Federal y del Estado de México, los flujos interestatales son relativamente equilibrados.

De los tres componentes que dan lugar al crecimiento de la población (mortalidad, natalidad y migración), en las últimas proyecciones del CONAPO la mortalidad no presenta mayores problemas ni cambios y no es un factor importante de cambio en los montos proyectados.

Como se puede ver en el Cuadro 6, la diferencia entre las defunciones registradas y las proyectadas no es considerable, y las cifras más altas en las proyecciones en relación con el registro (con excepción de los años más recientes) podrían adjudicarse a la corrección demográfica que, efectivamente, debe realizarse para paliar el subregistro que se sabe existe en este tipo de eventos, pero se ha corregido a través del tiempo.

Cuadro 6. México: diferencias entre el censo de 2010 y las proyecciones del CONAPO 2005-2050 y distribución de la diferencia por entidad federativa y tamaño de localidad

Estados Unidos Mexicanos	Población Censo de 2010	Población proyectada 2010	Total Censo 2010 menos proyecciones 2005-2050	Porcentaje de diferencia respecto del total	Porcentaje de la población censada con respecto al total
Total	112 336 538	108 396 211	3 940 327	100.00	100.00
11 Guanajuato	5 486 372	5 067 217	419 155	10.64	4.88
16 Michoacán	4 351 037	3 949 377	401 660	10.19	3.87
30 Veracruz	7 643 194	7 294 895	348 299	8.84	6.80
14 Jalisco	7 350 682	7 070 555	280 127	7.11	6.54
12 Guerrero	3 388 768	3 134 433	254 335	6.45	3.02
20 Oaxaca	3 801 962	3 548 623	253 339	6.43	3.38
07 Chiapas	4 796 580	4 553 358	243 222	6.17	4.27
13 Hidalgo	2 665 018	2 433 563	231 455	5.87	2.37
27 Tabasco	2 238 603	2 060 628	177 975	4.52	1.99
19 Nuevo León	4 653 458	4 502 035	151 423	3.84	4.14
15 México	15 175 862	15 031 728	144 134	3.66	13.51
26 Sonora	2 662 480	2 532 639	129 841	3.30	2.37
18 Nayarit	1 084 979	971 913	113 066	2.87	0.97
32 Zacatecas	1 490 668	1 377 708	112 960	2.87	1.33
25 Sinaloa	2 767 761	2 655 951	111 810	2.84	2.46
05 Coahuila	2 748 391	2 655 187	93 204	2.37	2.45
24 San Luis Potosí	2 585 518	2 495 513	90 005	2.28	2.30
17 Morelos	1 777 227	1 687 396	89 831	2.28	1.58
10 Durango	1 632 934	1 555 688	77 246	1.96	1.45
22 Querétaro	1 827 937	1 750 965	76 972	1.95	1.63
21 Puebla	5 779 829	5 705 519	74 310	1.89	5.15
03 Baja California Sur	637 026	579 189	57 837	1.47	0.57
06 Colima	650 555	608 535	42 020	1.07	0.58
28 Tamaulipas	3 268 554	3 230 307	38 247	0.97	2.91
01 Aguascalientes	1 184 996	1 159 304	25 692	0.65	1.05
29 Tlaxcala	1 169 936	1 149 653	20 283	0.51	1.04
04 Campeche	822 441	805 182	17 259	0.44	0.73
31 Yucatán	1 955 577	1 945 840	9 737	0.25	1.74
09 Distrito Federal	8 851 080	8 846 752	4 328	0.11	7.88
08 Chihuahua	3 406 465	3 422 047	-15 582	-0.40	3.03
23 Quintana Roo	1 325 578	1 361 821	-36 243	-0.92	1.18
02 Baja California	3 155 070	3 252 690	-97 620	-2.48	2.81

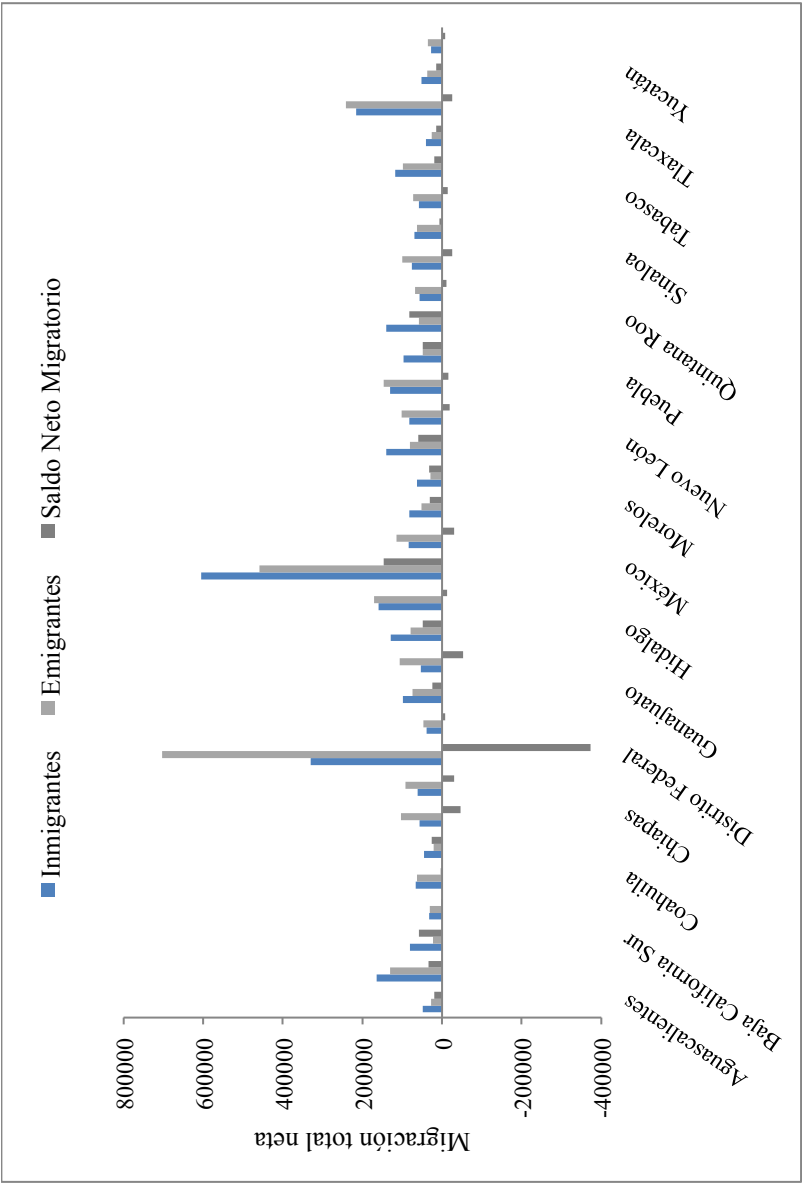
Fuente: estimación propia con base en INEGI, Censo de Población y Vivienda 2010 y CONAPO, Proyecciones de la población de México, de las entidades federativas, de los municipios y de las localidades, 2005-2050.

Cuadro 6. México: diferencias entre el censo de 2010 y las proyecciones del CONAPO 2005-2050 y distribución de la diferencia por entidad federativa y tamaño de localidad (continuación)

	Menos de 2 500	2 500 a 14 999	15 00 a 49 999	50 000 a 99 999	100 000 a 499 999	500 000 a 999 999	1 000 000 habitantes o más
Estados Unidos Mexicanos	habitantes	habitantes	habitantes	habitantes	habitantes	habitantes	o más
Total	1 608 322	1 699 344	970 568	307 141	869 036	-989 615	-524 469
11 Guanajuato	180 454	76 214	57 554	83 413	51 901	0	-30 381
16 Michoacán	116 634	176 371	106 272	34 339	23 699	-55 655	0
30 Veracruz	162 890	151 983	26 504	57 696	-50 774	0	0
14 Jalisco	81 732	124 442	-17 681	210 053	-22 699	-41 796	-53 924
12 Guerrero	70 894	16 540	15 460	56 126	24 237	71 078	0
20 Oaxaca	150 758	38 114	984	-40 910	104 393	0	0
07 Chiapas	121 380	27 986	76 383	7 630	6 211	3 632	0
13 Hidalgo	155 818	112 627	50 448	-151 090	63 652	0	0
27 Tabasco	31 643	118 422	12 597	12 690	2 623	0	0
19 Nuevo León	9 753	57 058	87 366	62 660	471 349	-537 357	594
15 México	103 682	374 173	272 462	-107 266	493 186	-944 797	-47 306
26 Sonora	29 018	29 972	12 130	12 255	49 116	-2 650	0
18 Nayarit	27 997	13 045	58 495	0	13 529	0	0
32 Zacatecas	34 256	164	68 116	0	10 424	0	0
25 Sinaloa	-4 765	12 502	28 201	9 173	15 547	51 152	0
05 Coahuila	16 983	4 353	-33 408	61 654	8 417	35 205	0
24 San Luis Potosí	36 780	8 892	-2 316	59 002	1 445	-13 798	0
17 Morelos	58 620	49 312	-11 853	1 676	-7 924	0	0
10 Durango	26 253	4 136	22 177	-1 263	-492 766	518 709	0
22 Querétaro	57 744	43 579	-18 302	15 512	5 494	-27 055	0
21 Puebla	55 173	94 692	-25 700	51 365	-15 754	0	-85 466
03 Baja California Sur	7 249	18 174	17 684	-318	15 048	0	0
06 Colima	566	2 858	15 923	8 524	14 149	0	0
28 Tamaulipas	19 592	4 455	3 117	-79 611	91 916	-1 222	0
01 Aguascalientes	14 483	13 317	-593	0	0	-1 515	0
29 Tlaxcala	5 844	24 254	48 328	-58 143	0	0	0
04 Campeche	9 904	11 222	6 376	0	-10 243	0	0
31 Yucatán	-11 901	18 918	48 673	-38 196	0	-7 757	0
09 Distrito Federal	7 530	-2 763	4 855	0	-7 143	18 055	-16 206
08 Chihuahua	16 531	17 494	-24 921	55 553	20 725	-3 932	-97 032
23 Quintana Roo	-15 116	17 985	-18 597	-2 735	2 644	-20 424	0
02 Baja California	29 943	38 853	83 834	-12 648	-13 366	-29 488	-194 748

Fuente: estimación propia con base en INEGI, Censo de Población y Vivienda 2010 y CONAPO, Proyecciones de la población de México, de las entidades federativas, de los municipios y de las localidades, 2005-2050.

Gráfica 8. México: población total mayor de cinco años que cambió su entidad de residencia entre 2005 y 2010



Fuente: INEGI, XIII Censo de Población y Vivienda 2010, cuestionario ampliado.

Cuadro 7. México: defunciones registradas y proyectadas y diferencia entre ellas, 1990-2010

Fecha	Defunciones Registradas Estadísticas Vitales INEGI	Defunciones Proyectadas CONAPO	Diferencias Defunciones registradas/proyectadas
1990	422 803	469 632	-46 829
1991	411 131	455 314	-44 183
1992	409 814	455 236	-45 422
1993	416 335	456 401	-40 066
1994	419 074	457 219	-38 145
1995	430 278	457 531	-27 253
1996	436 321	457 517	-21 196
1997	440 437	457 713	-17 276
1998	444 665	458 497	-13 832
1999	443 950	460 380	-16 430
2000	437 667	479 833	-42 166
2001	443 127	481 295	-38 168
2002	459 687	485 907	-26 220
2003	472 140	489 612	-17 472
2004	473 417	496 204	-22 787
2005	495 240	501 093	-5 853
2006	494 471	501 169	-6 698
2007	514 420	509 230	5 190
2008	538 288	517 852	20 436
2009	564 673	527 003	37 670
2010	592 018	536 683	55 335
Total y diferencia	9 759 956	10 111 321	-351 365

Fuente: INEGI, Estadísticas Vitales. CONAPO, Indicadores Básicos 1990-2030.

El mayor problema en relación con las hipótesis sobre mortalidad es a largo plazo, pues se plantea que a mediados del presente siglo los mexicanos alcanzaremos una expectativa de vida de 82 años; esta expectativa se sitúa en un nivel similar, como ya se mencionó, al de Japón actualmente.

El incremento previsto de la esperanza de vida al nacer equivale a una reducción promedio de 46 por ciento en todas las edades en los niveles de mortalidad entre 2005 y 2050. Asimismo, el descenso implícito en la tasa de mortalidad infantil (de 17 decesos de menores de un año de edad por cada mil nacimientos en 2005 a 14 en 2010, 10 en 2020 y tres en 2050) también constituye una meta normativa que se ajusta a los compromisos asumidos por el gobierno de México ante la Cumbre Mundial en favor de la Infancia. Estas metas de largo plazo, sin embargo, no refieren ninguna consideración respecto de la evolución de las condiciones socioeconómicas de la población y, particularmente, de las que tienen que ver con la atención a la salud.

Otro problema también importante en las estimaciones del crecimiento futuro de la población reside en la población tomada como base, la del conteo 2005, que arrojó una población menor a la esperada. Igualmente, las tasas de crecimiento intercensales sufren una modificación muy importante al pasar de 1.02 por ciento anual entre 2000 y 2005 a 1.83 por ciento anual entre 2005 y 2010, un cambio de tendencia que no es congruente, sobre todo si se analiza la secuencia de las tasas de crecimiento durante varios años.

No se niega, y queda claro en lo expuesto, que la elaboración de proyecciones de población, en México y en cualquier país, representa una gran complejidad y dificultad técnica; sin embargo, lo que resulta cuestionable de ese ejercicio oficial realizado en México, todavía vigente, es que las proyecciones no tomen en cuenta en su elaboración evidencias empíricas incuestionables (como el número de nacimientos registrados), o bien se fundamenten en visiones alarmistas (500 000 expulsados del país por año), buenos deseos o en metas políticas alejadas de la realidad. Debería invertirse el proceso: la política de población tendría que fundarse en proyecciones realistas y en estrategias claras y viables para alcanzar escenarios deseables; las proyecciones no deben ser un simple instrumento de la retórica.

A la luz de las evidencias, y más allá de las metas contenidas en el PND 2008-2012, la transición demográfica nacional se ha retardado, y la política de población ha perdido la fortaleza que la ubicaba como la única política de Estado en México con visión de largo plazo. En síntesis y para concluir,

se puede afirmar que, conforme con los datos arrojados por el censo de población de 2010, no se cumplieron las metas de esa política, que preveían que para 2008 se alcanzaría el nivel de reemplazo generacional.

BIBLIOGRAFÍA

CONAPO, 2008, *Proyecciones de la población de México, de las entidades federativas, de los municipios y de las localidades 2005-2050. Documento Metodológico*, Consejo Nacional de Población (CONAPO), Internet, recuperado de: www.conapo.gob.mx

CONAPO, 2006, *Proyecciones de la población de México 2005-2050*, CONAPO, Internet, recuperado de: www.conapo.gob.mx

CONAPO, 2011, *Indicadores demográficos básicos 1990-2030*, CONAPO, Internet, recuperado de: www.conapo.gob.mx

CONAPO, 2011, *Programa Nacional de Población 2008-2012*, CONAPO, Internet, recuperado de: www.conapo.gob.mx

GALINDO, Carlos y Manuel ORDORICA MELLADO, 2007, “Estimación de nacimientos ocurridos y registrados, México 1950-2007”, en *Papeles de Población*, año 13, núm. 54, octubre-diciembre, Universidad Autónoma del Estado de México (UAEM), Toluca, México.

INEGI, 2011, *XIII Censo de Población y Vivienda 2010. Resultados Definitivos*, Instituto Nacional de Estadística y Geografía (INEGI), Internet, recuperado de: www.inegi.org.mx

INEGI, 2011, *Estadísticas Vitales. Nacimientos*, INEGI, Internet, recuperado de: www.inegi.org.mx

INEGI, 2006, *II Conteo de Población y Vivienda 2005*, INEGI, Internet, recuperado de: www.inegi.org.mx

INEGI, 2001, *XII Censo de Población y Vivienda 2000*, INEGI, Internet, recuperado de: www.inegi.org.mx

ORDORICA MELLADO, Manuel, 2001, “Hoy. Un momento importante para revisar las estimaciones demográficas”, en *Papeles de Población*, año 7, núm. 28, abril-junio, UAEM, Toluca, México.

PARTIDA B., Virgilio, 2011, “¿Por qué 4 millones de diferencia?”, en *Boletín Informativo de la Sociedad Mexicana de Demografía* (SOMEDE), núm. 1, Internet, recuperado de: <http://www.somede.org>, México.

José Narro Robles

En 1973 obtuvo, en la Facultad de Medicina de la Universidad Nacional Autónoma de México (UNAM), el título de médico cirujano. Entre 1976 y 1978 efectuó estudios de posgrado en medicina comunitaria en la Universidad de Birmingham, Inglaterra. En enero de 1974 se incorporó a la Universidad Nacional como profesor de la Facultad de Medicina, en la que ha dictado cátedra de medicina preventiva, medicina familiar, salud pública, además de haber sido titular de distintos cursos de posgrado. Actualmente es profesor. Ha desarrollado acciones de investigación, impulsado el proceso de formación de recursos humanos, dirigido tesis y trabajos de investigación y contribuido al establecimiento de programas académicos de colaboración entre las instituciones del sector salud y la Facultad de Medicina de la UNAM. Es autor y coautor de más de 170 artículos científicos y de divulgación publicados en revistas mexicanas y extranjeras, de libros y capítulos de libros, principalmente sobre temas de educación superior, salud pública, educación médica y administración de servicios de salud. Desde el año 2007 es el rector de la Universidad Nacional Autónoma de México.

Dirección electrónica: rectoria@unam.mx

Héctor Hiram Hernández Bringas

Obtuvo el grado de licenciado en Sociología en la actual FES Acatlán. En 1989, El Colegio de México le otorgó el grado de Maestro en Demografía y en 1997 el grado de Doctor en Ciencias Sociales con especialidad en Estudios de Población. Desde 1986 se integró como parte de la planta académica de la UNAM. En la actualidad es investigador y docente de la UNAM y lleva a cabo proyectos de investigación sobre temas de políticas de población y migración, demografía indígena y evaluaciones de programas gubernamentales de apoyo a la ciencia en México. Ha publicado, entre otros títulos, los siguientes libros: *Población y desigualdad social en México*, *Las muertes violentas en México*, *La mortalidad infantil en México durante los años de crisis*, *La investigación en ciencias sociales y humanidades en México* y, su más reciente libro, *Los indios de México en el Siglo XXI*.

Dirección electrónica: bringas@unam.mx

René Flores Arenales

Antropólogo físico y demógrafo. Ha sido investigador, funcionario y consultor en y para diversas dependencias como el Consejo Nacional de

Población, El Colegio de México, el Centro Regional de Investigaciones Multidisciplinarias (CRIM), el Posgrado de Arquitectura y el Programa Universitario de Estudios de la Ciudad (PUEC) de la UNAM, en la UAM-A, la UAM-I, el Instituto Politécnico Nacional, ONU-FNUAP, el Centro de la Vivienda y Estudios Urbanos, Instituto Federal Electoral, Secretaría de Medio Ambiente del Distrito Federal, etc. Ha publicado alrededor de 25 artículos en revistas, capítulos de libros y en formato electrónico. Sus temas de interés: grupos y dinámica demográfica indígena, dinámica demográfica y de vivienda de la Zona Metropolitana del Valle de México, hogares, familia, género, bono demográfico, trabajo, etcétera. Dirección electrónica: renfloran@yahoo.com.mx

Este artículo fue recibido el 16 de noviembre de 2012 y aprobado el 28 de diciembre de 2012.