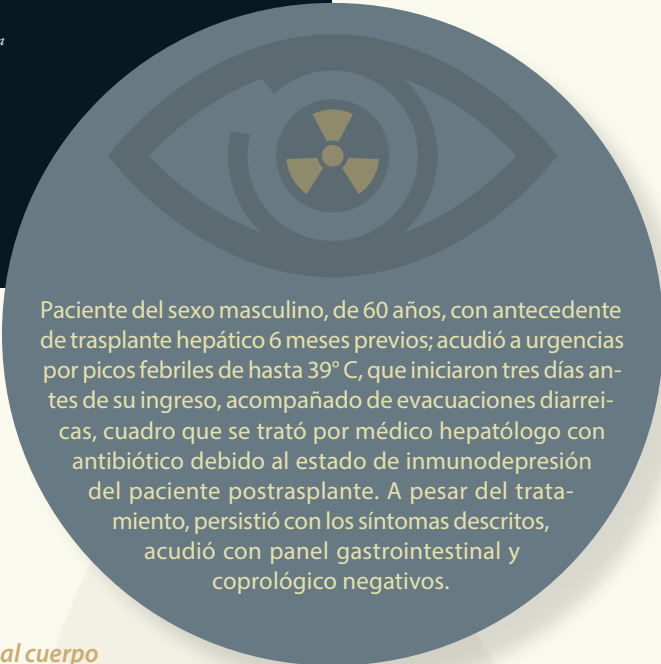


# Haga su diagnóstico

Ana Paola Cerda Sánchez<sup>a,†,\*</sup>, Mariedel Trujeque Matos<sup>a</sup>

Sección a cargo del Dr. José Luis Ramírez-Arias



Paciente del sexo masculino, de 60 años, con antecedente de trasplante hepático 6 meses previos; acudió a urgencias por picos febriles de hasta 39° C, que iniciaron tres días antes de su ingreso, acompañado de evacuaciones diarreas, cuadro que se trató por médico hepatólogo con antibiótico debido al estado de inmunodepresión del paciente postrasplante. A pesar del tratamiento, persistió con los síntomas descritos, acudió con panel gastrointestinal y coprológico negativos.

**1. ¿Cómo se le llama al cuerpo extraño dejado accidentalmente en el abdomen durante una intervención quirúrgica?**

- a) Textiloma
- b) Adenoma
- c) Sarcoma
- d) Linfangioma
- e) Quiste

**2. ¿Cuál es el principal síntoma que presenta un paciente con este diagnóstico?**

- a) Infección
- b) Náusea y vómito
- c) Dolor abdominal
- d) Fiebre

**3. ¿Cuál sería el primer diagnóstico diferencial?**

- a) Sangrado
- b) Tumor
- c) Absceso

**4. ¿Cuál es el método de imagen de elección para el diagnóstico?**

- a) Radiografía
- b) Ultrasonido
- c) Tomografía
- d) Resonancia magnética

**5. ¿Cuáles son los sitios más comunes de retención de compresas?**

- a) Abdomen y pelvis
- b) Intratorácico
- c) Columna lumbar
- d) Topografía musculoesquelética



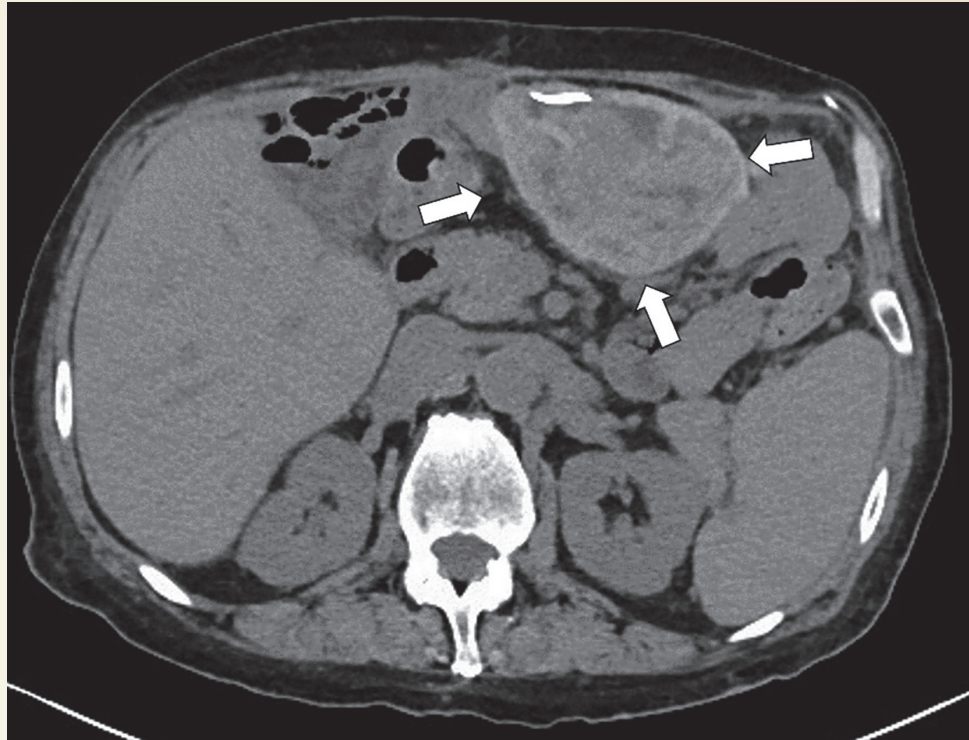
<sup>a</sup> Departamento de Imagenología, Hospital Ángeles Pedregal. Ciudad de México, México.

ORCID ID:

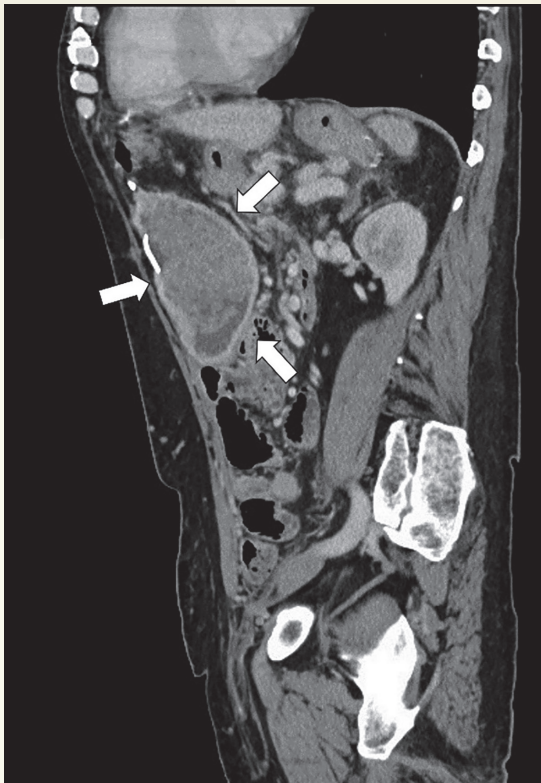
<sup>†</sup> <https://orcid.org/0000-0002-0375-9974>

\* Autor para correspondencia: Ana Paola Cerda Sánchez.

Correo electrónico: dra.paolacerda@gmail.com



**Figura 1.** Tomografía de abdomen simple en plano axial



**Figura 2.** Tomografía de abdomen simple en plano sagital

### BIBLIOGRAFÍA

- Manzella A, Filho PB, Albuquerque E et al. Imaging of gossypibomas: pictorial review. *AJR Am J Roentgenol.* 2009;193 (6\_supplement):S94-101. doi:10.2214/AJR.07.7132
- Motta Ramírez GA, et al. Textiloma intraluminal: complicación tardía de una cirugía intraabdominal. *Anales de Radiología México.* 2019;17(4). <https://doi.org/10.24875/arm.18000015>
- Motta Ramírez GA, Rodríguez Treviño C, Ramírez Arias JL, et al. Material quirúrgico retenido y acciones para evitar el error. ¿Debe operarse?. *Acta Médica Grupo Ángeles.* 2009 julio;7(3):158-164. <https://tinyurl.com/2bqqyaw8>

Respuestas: 1: a; 2: c; 3: c; 4: c; 5: a.