

Haga su diagnóstico

Georgina Cornelio Rodríguez^{a,*}, Oscar Quiroz Castro^{b,c}, José Luis Ramírez Arias^d
Sección a cargo del grupo del Dr. José Luis Ramírez Arias

Mujer de 65 años, con cefalea de inicio súbito desde hace 1 semana, holocraneana, alteraciones visuales y antecedente de una crisis convulsiva desde hace 3 años, sin repetición.

1. ¿Qué método de estudio se empleó para obtener las imágenes que se muestran?

- a) Resonancia magnética
- b) Neuronavegación
- c) Tomografía computada
- d) Angiotomografía

2. El agente causal de esta patología es:

^aResidente de tercer año de Imagenología Diagnóstica y Terapéutica. Facultad de Medicina. UNAM. Sede: Hospital Ángeles del Pedregal. Ciudad de México, México.

^bJefe de Servicio de Radiología e Imagen. Hospital Ángeles del Pedregal. Ciudad de México, México.

^cImagenología Diagnóstica y Terapéutica. Facultad de Medicina. UNAM. Ciudad de México, México.

^dDirector Médico. Servicio de Radiología e Imagen. Hospital Ángeles del Pedregal. Ciudad de México, México.

*Correspondencia: Georgina Cornelio. Correo electrónico: gcornelio88@gmail.com

- a) *T. Saginata*
- b) *T. Solium*
- c) *T. Latum*
- d) *T. Asiatica*

3. ¿Qué representan las lesiones hiperdensas que se observan en el parénquima cerebral?

- a) Enfermedad de pequeño vaso
- b) Quistes simples
- c) Nódulos granulomatosos
- d) Cerebritis

4. De acuerdo con su diagnóstico, ¿cuáles son los estadios que se pueden presentar?

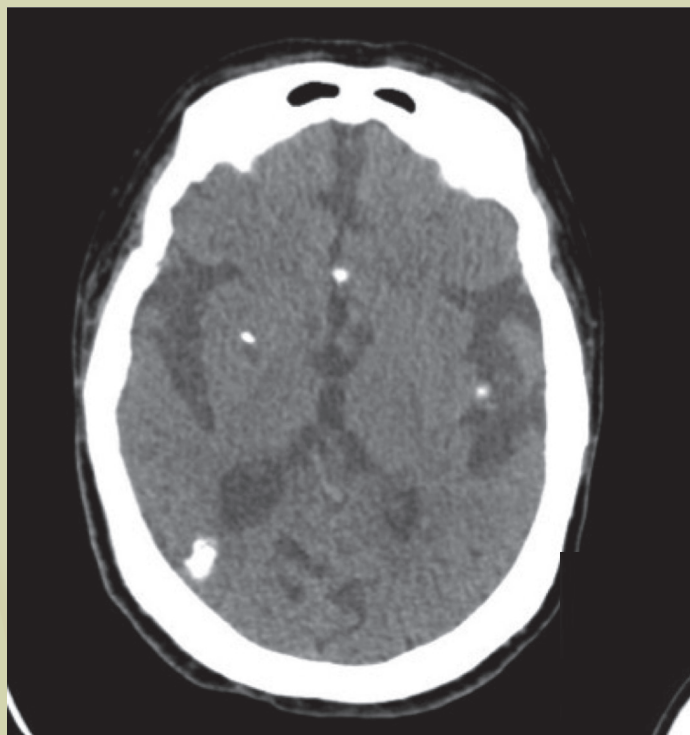
- a) Larva, granulomatoso y calcificado
- b) Granulomatoso, larva, vesicular y calcificado
- c) Vesicular, coloidal y calcificado
- d) Vesicular, coloidal granulomatoso y calcificado

5. Además de la cefalea, ¿qué otros hallazgos clínicos son los que se asocian con mayor frecuencia a el diagnóstico que realizó?

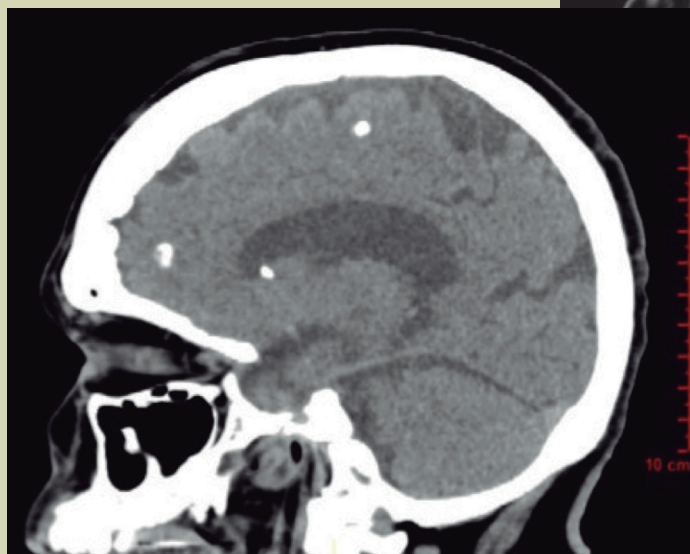
- a) Papiledema y crisis convulsivas
- b) Náusea y vómito
- c) Papiledema y constipación
- d) Cefalea y náusea

BIBLIOGRAFÍA

- González Sendra FJ, Fernández Fresno L. Diagnóstico por imagen de las infecciones del sistema nervioso central. Sociedad Española de Radiología Médica. Poster S-1338. SERAM 2012. DOI: <http://dx.doi.org/10.1594/seram2012/S-1338>
- Velasquez Salazar R, Rojas S, Briceño A, Prieto M. Neurocisticercosis: enfermedad infecciosa desatendida, olvidada y emergente. A propósito de un caso. Comunidad y Salud. 2016;14(2):14-23. DOI-link: www.redalyc.org/articulo.oa?id=375749517003



Imágenes de los estudios: Otorgadas por los autores



Respuestas: 1: c; 2: b; 3: c; 4: d; 5: a.