

# Evolución generacional de la identificación política en España: influencias contextuales y ciclos electorales

## Generational Change of Political Identification in Spain: Contextual Influences and Electoral Cycles

Oscar Santacreu  <https://orcid.org/0000-0002-8903-8683>

*Universidad de Alicante, España, oscar.santacreu@ua.es*

Antonio Francisco Alaminos-Fernández

 <https://orcid.org/0000-0002-4606-4646>

*Universidad de Alicante, España, alam.alaminos@gmail.com*

Francisco Francés  <https://orcid.org/0000-0002-9651-1440>

*Universidad de Alicante, España, francisco.frances@ua.es*

Antonio Alaminos  <https://orcid.org/0000-0002-7294-9878>

*Universidad de Alicante, España, alaminos@ua.es*

\*Autor de  
correspondencia:  
Oscar Santacreu,  
oscar.santacreu@ua.es

Recepción:  
17/03/2025

Aprobación:  
19/12/2025

Publicación:  
16/02/2026

**Abstract:** The analysis of temporal variations in ideological and partisan identity requires an in-depth exploration of their explanatory factors. This study examines two key determinants of political identification: the historical-biographical contexts of socialization and the influence of critical social moments that activate ideology. A longitudinal analysis is conducted using survey data from the Centro de Investigaciones Sociológicas (CIS) in Spain between 2005 and 2019. The results show that the population is divided into three political generations, each following similar directional trends in ideological and partisan identity, although differences in identification intensity are observed. Peaks of activation occur during politically significant moments. These findings highlight the role of socialization and contextual political events in shaping long-term political identity, contributing to a broader understanding of the dynamics of ideological and partisan attachment.

**Keywords:** ideology, ideological identity, partisan identity, political generation, elections.

**Resumen:** El análisis de las variaciones temporales en la identidad ideológica y partidista requiere una exploración profunda de sus factores explicativos. Este estudio examina dos determinantes clave



de la identificación política: los contextos histórico-biográficos de socialización y la influencia de momentos sociales críticos que activan la ideología. Se realiza un análisis longitudinal con datos de encuestas del Centro de Investigaciones Sociológicas (CIS), en España, entre 2005 y 2019. Los resultados muestran que la población se divide en tres generaciones políticas con tendencias direccionales similares en su identidad ideológica y partidista, aunque con diferencias en la intensidad de identificación. Se observan picos de activación en momentos de alta relevancia política. Estos hallazgos destacan el papel de la socialización y de los eventos políticos contextuales en la configuración de la identidad política a largo plazo, aportando una comprensión más amplia de las dinámicas de adhesión ideológica y partidista.

**Palabras clave:** ideología, identidad ideológica, identidad partidista, generación política, elecciones.

## Introducción<sup>1</sup>

La comprensión del comportamiento electoral en las democracias contemporáneas exige ir más allá de los análisis de coyuntura a corto plazo. Tradicionalmente, la ciencia política ha debatido sobre el peso relativo de la socialización temprana frente a la evaluación retrospectiva del desempeño gubernamental. Sin embargo, el caso español presenta un laboratorio excepcional para analizar esta tensión: un sistema de partidos que ha transitado desde una estabilidad bipartidista hacia un escenario de fragmentación y polarización creciente. En este contexto, el problema de investigación que aborda el presente trabajo no es sólo cómo votan los ciudadanos, sino cómo coexisten cohortes generacionales socializadas en regímenes políticos antagonicos, desde la dictadura franquista hasta la democracia consolidada, y de qué manera estas experiencias fundacionales interactúan con los nuevos ciclos de conflicto político.

La relevancia de este estudio reside en la necesidad de explicar la identificación política y la ideología no como etiquetas estáticas, sino como construcciones dinámicas. A diferencia de algunos enfoques previos que ofrecen una fotografía fija, aquí se propone una visión evolutiva. La pregunta central es si las variaciones observadas en la identidad partidista durante las últimas décadas responden a una adaptación

---

1 Esta investigación forma parte del proyecto “Representación política y percepción de la democracia: un estudio estructural y de cohortes”, financiado por el Centro de Investigaciones Sociológicas (CIS) de España, a través de su convocatoria de ayudas de formación e investigación para el CIS en 2021.

temporal a las circunstancias políticas (efectos de periodo) o si, por el contrario, prevalece la resiliencia de una cultura política arraigada en la etapa formativa de cada generación (efectos de cohorte).

Para desentrañar estas dinámicas, la investigación emplea un diseño metodológico longitudinal basado en el análisis de series temporales de datos agregados del Centro de Investigaciones Sociológicas (CIS), abarcando el periodo 2005-2019. Este arco temporal es crítico, pues incluye momentos de ruptura como la crisis económica de 2008 y la emergencia de nuevos actores políticos, permitiendo contrastar empíricamente la estabilidad o volatilidad de las lealtades políticas. El propósito final es ofrecer un modelo explicativo que supere la descripción censal, vinculando la memoria histórica de cada generación (franquismo, transición y democracia) con su respuesta ante los desafíos de la gobernabilidad actual.

### **Fundamentación teórica: socialización y ciclos políticos**

El concepto de generación política es de gran utilidad para comprender el funcionamiento de las identidades políticas e ideológicas (Stoker, 2024; Fisher, 2024). Su relevancia se extiende a áreas de análisis como el conflicto intergeneracional en cuestiones políticas, los fenómenos de acción política (Barreda, 2022; Coe, 2023; Schultz, 2024), los valores políticos (Perrett y Baldassarri, 2024), las perspectivas en torno a los imaginarios políticos tanto de las generaciones futuras como de las que atraviesan su proceso de socialización política en el presente (Tsatsanis *et al.*, 2021; van Ditmars, 2023) o los cambios en la representación política y los temas de interés vinculados a la edad de los individuos representados (Munger y Plutzer, 2023; van der Brug y Kritzinger, 2025).

La precisión conceptual de un análisis tan amplio como este siempre ha sido un tema de discusión, donde se pueden entender varios enfoques de la generación política. En términos de socialización política, una generación política podría definirse como el conjunto de cohortes de individuos que han experimentado contextos políticos similares en un momento dado de sus vidas, específicamente en la transición a la edad adulta, que supone un momento crucial en términos de experiencia política (Alaminos y Penalva, 2012; Tsatsanis, Lisi y Freire, 2021). Experiencias de vida similares vividas por individuos de una generación política podrían llevar a juzgar cuestiones o situaciones de una manera relativamente homogénea. Por tanto, no sería raro pensar en un grupo

identitario de individuos de una misma generación. En este caso, se hace referencia, como se puede imaginar, a hechos o experiencias políticas significativas para el conjunto de la población, o al menos, para el grupo de individuos que componen la generación señalada.

Así, el concepto de generación tiene un significado sociológico mayor que el de cohorte, ya que no se relaciona simplemente con grupos de edad, sino con segmentos de la población que nacieron en un determinado periodo de tiempo y han vivido un conjunto de acontecimientos o experiencias que han influido de forma permanente en sus actitudes y comportamientos políticos (Nemčok y Wass, 2021). Esto nos lleva a lo que en la interpretación clásica de Karl Mannheim se entendía como una subjetividad compartida. En este caso, se da un énfasis en la etiqueta “política” de la idea de generación, porque dichos eventos o experiencias compartidas son de naturaleza política o influyen en las actitudes o comportamientos políticos de los individuos.

En la presente investigación se entiende que las generaciones políticas mostrarán comportamientos característicos en cuanto a sus identificaciones ideológicas y partidistas. Esto implica asumir las variables vinculadas a la identificación política como variables dependientes de la generación de pertenencia, que en este caso será una variable independiente. Partiendo de una perspectiva sociológica más amplia, no entran en el ámbito de este estudio las distintas ideas en torno al concepto de generación, como por ejemplo la idea de generación social (Aboim y Vasconcelos, 2017), que puede coincidir o no con la generación política y, en todo caso, incluye un mayor número de atributos. Por tanto, debemos considerar que no hablamos de generación política a partir de la concepción de una supuesta homogeneidad de intereses o preferencias ligadas al ciclo de vida o a la edad de las personas que la integran, sino desde un marco de referencia familiar usado como un sustrato interpretativo común en las actitudes o comportamientos políticos contenidos en una misma generación.

En este sentido, la generación política es el resultado de un cambio drástico o de un evento político crítico, como lo señala Pinho de Oliveira (2017), normalmente en el ámbito de las relaciones de poder, que afecta o deja una huella distintiva en los individuos que están inmersos en un proceso de socialización política y que les dota de una marca diferencial respecto a sus antecesores. Sin embargo, fuera de la estricta esfera política, estos individuos manifiestan amplias diferencias en cuestiones

relacionadas con variables de control sociológico, como el nivel de educación, los ingresos, el ambiente o el trabajo.

Los supuestos operativos para utilizar analíticamente el concepto de generación política pueden ser muy variados, dependiendo del enfoque teórico específico. Stoker (2014) aporta tres que son particularmente útiles para esta investigación, como se indica en el análisis. Estos supuestos son: 1) en cualquier momento la población puede caracterizarse según su composición generacional; 2) con el tiempo, nuevos individuos entran en el campo de la política por su edad, pero otros lo abandonan al fallecer; por lo tanto, la composición generacional de la población es dinámica y evoluciona a base de cambios lentos; y 3) el reemplazo generacional a partir de la composición fluctuante de la población en términos de generación provoca cambios adicionales en los atributos o rasgos de las generaciones.

Distinguir una generación de otra también es un problema recurrente en el enfoque de investigación en este ámbito. A fin de aclarar dicho aspecto, las contribuciones de Grasso (2014) nos ofrecen una guía para distinguir las generaciones políticas al afirmar que dichas generaciones difieren en sus patrones de participación, según predominen ciertos repertorios de acción política basadas en su contexto histórico de socialización política.

En cualquier caso, este estudio comparte la idea planteada por Mannheim de que las generaciones son un recurso muy útil a la hora de estudiar el cambio (político, en este caso), ya que es posible entender las generaciones (y los fracasos generacionales) como consecuencias de transformaciones en las circunstancias sociopolíticas y, por tanto, como huellas de un cambio histórico. En esta línea, aquí distinguiremos tres generaciones políticas en la España objeto de este estudio: la generación socializada durante la dictadura franquista, la socializada políticamente durante el periodo de transición y, finalmente, aquella cuya socialización se desarrolló durante la era democrática.

Una vez especificados los grupos generacionales, es necesario establecer los factores explicativos que determinan los posibles cambios de identificación política, tanto intrageneracionales como intergeneracionales, si se producen. Partiendo de esta lógica, las generaciones no constituirán en sí mismas un objeto de estudio, como precisa Tizziani (2008), sino que representarán una unidad de medida para estudiar la historicidad de un fenómeno político específico, en este caso la identificación

ideológica y partidaria como reflejo del ajuste entre la oferta y la demanda de representación política por parte de los ciudadanos.

En este sentido, la sociología, la ciencia política y la psicología han sido tradicionalmente las ramas del conocimiento que brindan explicaciones para distinguir el anclaje del comportamiento político de los individuos, así como la transformación de las identidades políticas a partir de cambios generacionales, justificando así el uso del concepto de generación política. En el contexto contemporáneo, resulta ineludible incorporar la comunicación política y el impacto de la opinión pública como factores conformadores de la identidad. Como sugiere Taylor (1989), la identidad es un proceso dinámico que se construye en un espacio de cuestiones fundamentales e interlocución. En la actualidad, esta interlocución está mediada por el entorno digital; el uso intensivo de tecnologías digitales y redes sociales, accesibles a través de teléfonos inteligentes, juega un papel crucial en la socialización de las generaciones más jóvenes, sustituyendo en gran medida al discurso conceptual tradicional por una cultura de lo icónico y la inmediatez propagandística.

Desde una perspectiva sociológica, el anclaje del comportamiento político tiende a explicarse, como era de esperar, a partir de determinantes, características o factores sociales. La afiliación religiosa, el nivel educativo, la posición socioeconómica o el entorno son variables recurrentes en los textos sociológicos que investigan la identidad política (Kinder y Kalmoe, 2008; Mason y Wronski, 2018). Por tanto, la socialización política se forjaría a partir de los determinantes económicos, culturales y sociodemográficos impuestos por dichas variables, lo que sugeriría un papel secundario para la variable edad y, en cierta medida, desligaría los mecanismos de identificación de las posibles influencias atribuibles a diferentes generaciones políticas.

Los cambios de la posición socioeconómica que explicarían la identificación basada en un modelo sociológico no muestran una relación lineal con la edad, además de que los acontecimientos críticos desde un punto de vista político pueden tener un impacto transversal en diferentes generaciones. Sin embargo, están aumentando los llamamientos ante la pérdida de capacidad explicativa de estas variables para predecir el comportamiento político y, especialmente, el comportamiento electoral (Recuero, 2015). Dado que identificar la influencia múltiple de estas variables se ha vuelto más complejo, se debe abordar su estudio desde estrategias que intenten abarcar esa complejidad (Alaminos-Fernández *et al.*, 2024).

Respecto a esta necesidad, existen explicaciones desde una perspectiva psicológica de la generación política que son complementarias a los modelos más sociológicos, pero con un mayor interés en estudiar la evolución longitudinal de la identidad política a lo largo de la biografía de los individuos. La literatura clásica de la psicología social, basada en el modelo de Michigan, entendía la identificación partidista e ideológica como un proceso que se forja fundamentalmente en edades tempranas, principalmente durante la etapa adolescente y estudiantil hasta los 18 años. Coincide también con los momentos biográficos clave para la cristalización de las generaciones políticas.

De acuerdo con este modelo psicosociológico, a medida que las personas envejecen se desarrolla una lealtad partidaria progresiva que tiende a ser continua (Recuero, 2015), en especial si las diferencias entre los partidos también se mantienen estables en el tiempo o si tienden a polarizarse (Stoker y Jennings, 2008). Además, esta identificación puede utilizarse para explicar otras actitudes políticas más específicas (Bartels y Jackman, 2014). Otro debate es si en esta etapa preadulta las predisposiciones se adquieren episódicamente en función de acontecimientos políticos externos (Sears y Valentino, 1997) o si se interiorizan progresivamente.

De acuerdo con estas afirmaciones, tanto de carácter sociológico como psicosociológico, podemos considerar la identidad política e ideológica como un atributo relativamente estable, confirmando así la fuerza explicativa del concepto de generación política. La orientación identitaria, en todo caso, está sujeta a cambios derivados de transformaciones, ya sea en la condición social de la persona, en sus procesos de socialización política o dentro de las características del entorno político. Sea como fuere, en términos de análisis biográfico, sí parece haber consenso en que los cambios son mucho más fáciles de encontrar en las cohortes jóvenes que en la población adulta, ya que los jóvenes tienen menos experiencia política y sus creencias se actualizan más rápidamente que las de los adultos (Lupu, 2013). Por lo tanto, esto contribuye a moldear los rasgos que caracterizan la generación política de lealtad.

Sin embargo, corrientes teóricas y empíricas más recientes han intentado corregir una cierta falta de dinamismo en estos modelos estáticos, o más bien estables, de identificación partidista. Como explicó Delgado (2019), la teoría del realineamiento ofrece la posibilidad de que el entorno y las condiciones políticas puedan moldear o redireccionar

las identidades partidistas después de esta primera etapa vital de socialización. En los últimos años, los aportes desde la perspectiva de la teoría de la elección racional, que ha revisitado la noción de identidad partidista, la canalizan hacia una idea basada en la evaluación continua del cumplimiento de las promesas partidistas y las expectativas de obtener beneficios individuales a partir de dichas promesas. Aun así, es posible hablar de una mayor evidencia de investigación en torno a la primacía de la explicación partidista clásica sobre el modelo revisionista (Chen y Goren, 2016). Por el contrario, como indican Sears y Valentino (1997), la socialización a lo largo de la adolescencia proporciona predisposiciones fuertes y estables en el individuo para los efectos generacionales, aunque no debe subestimarse el impacto en las modificaciones de estas predisposiciones, ya que pueden incluir eventos o situaciones políticas, así como contextos de grandes transformaciones sociales.

Como se indicó anteriormente, la identificación partidista parece muy estable. Goren (2005), por ejemplo, demuestra que la identidad partidista es más resistente al cambio en el tiempo que creencias como la igualdad de oportunidades, las limitaciones que debe tener un gobierno en sus acciones o incluso los valores tradicionales y familiares, y más fuerte que la afiliación a grupos raciales, religiosos, lingüísticos o étnicos (Westwood *et al.*, 2018). Dada la relativa estabilidad de la identificación partidista, en la dinámica relacional de la identificación ideológica entre partidos y votantes, deben considerarse largos periodos de tiempo como fuente empírica (Highton y Kam, 2011). Esto también permite minimizar el impacto de acontecimientos o situaciones políticas que pueden ejercer una influencia intensa pero específica, pero que pueden socavar la naturaleza de esta relación (Goren, 2005). El tiempo constituye una variable que permite acumular experiencias para las diferentes generaciones políticas en relación con el sistema de partidos y las diferentes opciones ideológicas.

Partiendo de la premisa de que la identificación ideológica y partidista (no necesariamente el voto) permanece relativamente estable a lo largo de la vida de los individuos, vale la pena preguntarse si las distintas cohortes o generaciones enfrentan la identificación política con la misma intensidad y si los diferentes contextos de socialización política dependientes del tiempo determinan efectivamente de alguna manera una fuerte identidad hacia los partidos. En este sentido, la intensidad de la participación en la etapa de socialización política de los individuos se ha mostrado tradicionalmente como una variable con capacidad explicativa

respecto del nivel de coherencia en la identificación ideológica o con los partidos.

Estudios como los de Jennings y Stoker (1999) nos permiten observar cómo las generaciones que experimentan turbulencias políticas y con un compromiso político temprano muestran una mayor cristalización en sus identificaciones partidistas que aquellas desconectadas de los acontecimientos políticos durante su juventud. Por otro lado, podría ser relevante profundizar en si los cambios y movimientos de identificación intrageneracional pueden ocurrir mediante desplazamientos colectivos en la misma dirección, pero también mediante polarizaciones internas en la cohorte, derivadas de eventos con un fuerte simbolismo para esa generación (Sears y Valentino, 1997).

Para abordar el análisis de las diferencias de identificación ideológica entre cohortes o generaciones, además de considerar que cada generación desarrolla su proceso de socialización política en contextos distintos, la experiencia política acumulada también diferirá entre unas cohortes y otras, a favor de las más antiguas. Si bien el proceso de socialización política, clave para la identificación ideológica, se completa principalmente a lo largo de la adolescencia, la información derivada de los acontecimientos y controversias políticas seguirá almacenándose a lo largo de la experiencia vital del individuo, cumpliendo también un papel modulador de lo que podríamos entender como una formación dinámica de identificaciones ideológicas.

De acuerdo con esto, otra cuestión que emerge en el análisis es comprender cómo los diferentes contextos políticos a lo largo del tiempo pueden impactar la relación explicativa entre la identificación partidaria de los individuos y la orientación política, aumentando o disminuyendo el elemento explicativo o incluso invirtiendo el orden explicativo entre estas dos variables.

El momento decisivo en este sentido ocurre en las campañas electorales. Los periodos de precampaña y campaña son momentos en los que los individuos están altamente expuestos a mensajes políticos emitidos tanto por los partidos con los que se sienten identificados como por los partidos contrarios, tanto a través de los medios tradicionales como de las redes sociales. Por lo tanto, hay momentos en los que se espera que se refuerce la identidad partidista de sus partidarios, así como que crezca la animosidad hacia los partidos opuestos (o al menos hacia los partidos distantes).

De hecho, y en línea con esta idea, las campañas electorales nos muestran cómo los mensajes de antagonismo entre candidatos ocupan cada

vez más tiempo y espacio, lo que inevitablemente cataliza un sesgo de acentuación. La polarización en esos momentos se hace evidente en las valoraciones que los ciudadanos hacen de los líderes, especialmente en las campañas electorales (García Viñuela *et al.*, 2018); una valoración que también es asimétrica, porque a menudo los partidarios de un partido perciben al candidato del otro partido, pero no al suyo propio, como políticamente radical (Hetherington *et al.*, 2016). Por esta razón, para realizar el análisis longitudinal, los estudios pre y post electorales son muy útiles como hitos temporales clave para investigar cuestiones relacionadas con los espacios de identificación política e ideológica.

Finalmente, para incrementar el ya complejo abordaje teórico del objeto de estudio, conviene añadir otro elemento de reflexión. La evolución temporal en la atribución de significados a etiquetas ideológicas nos lleva a creer que diferentes cohortes atribuyen distintas connotaciones de significado a dichas etiquetas (Claassen *et al.*, 2015). Así, el significado que un joven atribuye a la etiqueta “conservador” es diferente al que le atribuye una persona mayor. Este debe ser un factor teórico determinante (además de los condicionantes metodológicos que se explicarán en el apartado de análisis) para tener en cuenta a la hora de afrontar el análisis generacional de las identificaciones políticas.

## **Objetivos e hipótesis**

De acuerdo con la introducción, el objetivo principal de este estudio es profundizar en las dinámicas tiempo-dependientes que la identificación ideológica entre partidos y votantes ha experimentado en las últimas décadas. En este sentido, el objetivo contempla dos hipótesis. La primera hipótesis sugiere que los ciclos electorales en España están asociados a una mayor o menor identificación entre los ciudadanos y la representación política que ofrece el sistema de partidos. La segunda hipótesis, que se relaciona con la primera hipótesis, propone que estos ciclos electorales están relacionados con el relevo generacional en el sistema de identificaciones políticas e ideológicas.

## **Metodología**

En cuanto a la estrategia metodológica para estudiar la dinámica del cambio longitudinal, este estudio hace uso de una propuesta combinada (Francés *et al.*, 2022). Por un lado, la identificación ideológica se basa en

un espacio topológico que mide distancias en el continuo izquierda-derecha, que es el recurso más utilizado tradicionalmente para medir la ideología a través de encuestas. Se trata de una medida parsimoniosa, que normalmente debe ser capaz de traducir las posiciones de las personas hacia los partidos y las diferentes cuestiones políticas reduciéndolas a una única dimensión (Lesschaeve, 2017), y también permite a los individuos y a los partidos políticos posicionarse en la orientación ideológica (Kroh, 2007).

Por otro lado, el estudio también incluye la medición semántica de la identidad ideológica a partir de la posición de los individuos en relación con etiquetas ideológicas. Esta estrategia responde a los aportes de diferentes enfoques de investigación que sugieren que, para revelar la complejidad de la autopoición ideológica, es ideal descomponer las identificaciones en categorías o etiquetas más precisas (Feldman y Johnston, 2014). De este modo, las etiquetas ideológicas o los partidos políticos a los que están afiliados los individuos se utilizan como referencia que los votantes usan para tener una orientación política (Grynaviski, 2006).

Con el objetivo de establecer un marco general de equivalencia, para este análisis se han considerado identificaciones ideológicas con los partidos españoles, lo que contribuye a reducir la variabilidad y favorece especialmente la comparabilidad longitudinal. En particular, las cuestiones que consideran la ideología de los partidos nacionales son más frecuentes y su permanencia en el tiempo es mucho más estable en el caso español.

Los datos utilizados para el análisis longitudinal proceden de encuestas realizadas por el Centro de Investigaciones Sociológicas (CIS) de España entre 2005 y 2019. En concreto, se han examinado los estudios 3226, 3191, 3156, 3114, 3041, 2993, 2951, 2909, 2847, 2815, 2775, 2640 y 2588. Además, para localizar generaciones y cohortes políticas, se ha usado en concreto el estudio preelectoral 3263 del año 2019, con una muestra de 17.650 entrevistas. Contiene las variables necesarias para crear índices de medición de la identidad ideológica con los partidos.

## **Análisis y resultados**

En términos analíticos, en lo que respecta a la identificación ideológica semántica, el análisis longitudinal muestra que es efectivo contemplar un análisis integrado de cohortes y generaciones. En términos de Mannheim, una generación, como se indicó anteriormente, identifica a un grupo de

individuos que han experimentado condiciones sociales, políticas o económicas similares; son circunstancias que los diferencian de las generaciones anteriores y posteriores. Sin embargo, es obvio que los límites de edad en una generación no son una barrera definitiva, produciéndose una frontera difusa entre ambas según las circunstancias. De hecho, en un análisis preliminar, las diferentes cohortes de edad permiten revelar con mayor o menor claridad determinadas estructuras. Por ejemplo, al diferenciar a la población más joven (entre 18 y 20 años) se muestra su especificidad respecto a generaciones anteriores; una especificidad que puede corresponder a lo ocurrido en la fase de transición a la edad adulta. Las simpatías partidistas de las personas mayores que fueron socializadas políticamente al final de la dictadura española o en el periodo de transición proporcionan mecanismos de identificación diferentes a los de los grupos de población cuya socialización se ha producido en la reciente era democrática. A partir de estos grupos de edad, y a efectos de análisis, se ha creado para el estudio una estructura de tres cohortes, tal y como se representa en la Tabla 1.<sup>2</sup>

De acuerdo con esta estructura, es posible analizar el nivel de adhesión de los individuos a las dos formas básicas de concebir la identidad ideológica partidista: desde la adscripción a etiquetas ideológicas y desde el espacio topológico izquierda-derecha. En el primer caso, la estrategia en materia de etiquetas ideológicas con los partidos, como se indica en la Tabla 2, es significativamente más grande en los segmentos de mayor edad.

Además, ocurre lo contrario cuando la identificación ideológica topológica se utiliza en mayor medida entre la población más joven. De hecho, las personas mayores están expuestas a información y discursos que usan ambas formas de medición, cruzándose así con el factor de socialización. Esto se puede observar en la Tabla 3.

La identificación estrictamente topológica es la referencia preferida entre la población más joven. En las primeras etapas, entre los 18 y los 20 años, se prefiere el escalado topológico. Esta segmentación por edad muestra una estructura específica de tres cohortes: una estrecha de población más joven como grupo de entrada a los derechos electorales en España; y dos cohortes significativamente grandes que, cuando se investigan más profundamente, hacen referencia a una estructura generacional profunda.

---

<sup>2</sup> Todas las tablas y los gráficos se encuentran en el Anexo, al final del presente artículo (Nota del editor).

Al recurrir a una segmentación generacional en lugar de la cohorte para analizar la identificación ideológica en términos de edad, nuevamente se sugieren tres grupos que, en este caso, corresponden a tres generaciones con diferentes experiencias de vida en términos de política. La segmentación generacional, como se indicó anteriormente, implica referenciar experiencias y acontecimientos vividos en la fase de socialización política de la adolescencia y la juventud. De acuerdo con esto, podemos distinguir en primer lugar a la generación más antigua que incluye a personas nacidas antes de la Guerra Civil Española, donde los mayores, de 1936, habrían sido adolescentes en los años cuarenta.

En definitiva, es una generación en la que los supervivientes experimentaron dramáticamente el conflicto ideológico y las consecuencias más duras del mismo. La segunda generación socializa y vive el periodo de la dictadura franquista. Los nacidos más recientemente en 1967 vivieron su adolescencia durante todo el periodo de transición a finales de los años setenta. Finalmente, la generación más reciente socializó y vivió su adolescencia durante la democracia. Sus experiencias de vida son claramente diferentes a las de generaciones anteriores. La Tabla 4 resume la segmentación de la generación propuesta.

Metodológicamente, la clasificación *de cohortes* diferencia esencialmente entre franquismo y democracia, haciendo hincapié en la población más joven en el periodo democrático. La clasificación *generacional* aborda tres fases importantes que han vivido los españoles en el siglo XX: la previa a la Guerra Civil, la dictadura y la democracia. Esto se traduce en diferencias de identidad, como se muestra en la Tabla 5. Desde un punto de vista conceptual, ambas clasificaciones se coordinan en torno a la experiencia con la dictadura y la democracia.

Además, es necesario analizar la dinámica temporal que ha experimentado la identificación ideológica entre partidos y votantes en las últimas décadas. En este caso, el análisis se limita a medir la identificación topológica, ya que la identificación semántica no está suficientemente disponible en las series históricas de los cuestionarios disponibles en el CIS de España.

Como se indicó antes, el análisis destaca dos preguntas/hipótesis: a) en qué medida los ciclos electorales en España están asociados con una mayor o menor identificación entre los ciudadanos y la representación política que ofrece el sistema de partidos; y b) en qué medida los ciclos electorales están relacionados con el cambio generacional en el sistema de identificación.

Las respuestas a ambas preguntas dependen principalmente de los datos disponibles. Respecto a la primera hipótesis, sobre si los ciclos electorales en España están asociados a una mayor o menor identificación entre los ciudadanos y la representación política que ofrece el sistema de partidos, la respuesta es incompleta. Básicamente, porque sólo hay información del ciclo iniciado tras la crisis económica de 2008. Una crisis que sería la columna vertebral electoral de las elecciones de 2011 en España.

La Tabla 6 ofrece información sobre los años de realización de las encuestas, el número de partidos nacionales significativos en ese momento, el número de estudio del CIS, el porcentaje de personas que expresan su identidad ideológica con un partido nacional y la medición controlada según género y generación (según año de nacimiento).

En un primer análisis en términos agregados de generaciones, como se observa en el Gráfico 1, la identificación ideológica de las personas con los partidos fluctúa, alcanzando su máximo en años electorales. Así, las cifras máximas se alcanzan en 2008, 2011, 2015 y 2019. Las elecciones de 2016 no muestran una fuerte identificación ideológica con los partidos políticos. Esto también ocurrió en 2015, posiblemente en la medida en que las elecciones de 2016 reflejan precisamente un fracaso en el sistema de negociación entre partidos. En términos operativos, era la primera vez en la historia electoral española reciente que se celebraban elecciones por no poder formarse gobierno. Se trata de una excepción que parece reflejarse en la identificación ideológica con los partidos.

Sin embargo, en general se puede observar un aumento en los periodos electorales, donde se refuerza la identificación con los partidos políticos (Gráfico 1). En este sentido, existe una asociación entre el periodo electoral y la tendencia a reforzar la identificación ideológica; por lo tanto, la asociación con los ciclos se da de forma anidada: primero, con aumentos en el año electoral; y en segundo lugar, dependiendo del número de partidos activos (periodo de 2015 a 2019). Así, existe una asociación con los ciclos electorales, aunque esto podría ser una consecuencia indirecta del surgimiento de un mayor número de partidos en la representación ideológica.

A partir de 2013, se observa una tendencia creciente en la identificación ideológica con los partidos políticos, lo que se explica principalmente por la inclusión de nuevos partidos en la contienda (de cuatro a cinco o seis con importancia electoral nacional).

Por esta razón, el porcentaje de individuos identificados ideológicamente aumenta a nivel global entre 2008 y 2019, como resultado del aumento en la diversidad de la oferta ideológica. No refleja un fortalecimiento en la identificación ideológica con los partidos ya existentes, sino que expresa cómo las personas buscan nuevas referencias partidistas acordes con sus ideas. En otras palabras, el sistema de partidos en España no fue suficiente en 2011 para comprender y expresar la ideología de los ciudadanos españoles.

Por tanto, respecto al número de partidos nacionales significativos en cada momento, podemos observar cómo la identificación media se reduce (Gráfico 2). Por eso, al aumentar la oferta partidaria también aumenta el porcentaje global, pero por contra el nivel de representatividad ideológica promedio de los partidos cae. El aumento en el número de partidos ofertados no significa un crecimiento equivalente de la población que se siente ideológicamente representada.

En este sentido, el fenómeno político que representa el aumento del número de partidos políticos actúa en un doble sentido. En primer lugar, se utiliza para reasignar ideológicamente a personas que previamente estaban identificadas con otros partidos (tanto de izquierda como de derecha), y sólo en crecimiento marginal atraen nuevos votantes sin identificación política previa con ningún partido.

A continuación, pondremos esto en relación con la edad. En cualquier análisis que involucre cohortes o generaciones, se debe considerar que influyen al menos tres fuentes de variabilidad: el envejecimiento de las personas, la generación o cohorte a la que pertenecen y el impacto de posibles eventos (como una crisis económica) que generalmente afecta a la sociedad en su conjunto o, en el caso de interacciones entre efectos, afecta con diferente intensidad según la edad o la posición en el ciclo vital (jubilado, por ejemplo).

En este caso, se produjo un impacto evidente definido por la crisis económica de 2008 que afectó intensamente al conjunto de la población española. De hecho, el análisis, como se indicó anteriormente, evidencia en este sentido cuando las tres generaciones acercan el nivel de sus identificaciones ideológicas, como lo refleja el hecho de que las líneas que las representan se acercan en ese periodo de intensa crisis económica (Gráfico 3).

Respecto a la segunda hipótesis, que tiene en cuenta los ciclos electorales y su posible relación con los cambios generacionales en los sistemas de identificación, el Gráfico 3 muestra una conservación del orden en las

identificaciones ideológicas, de tal manera que la identificación ideológica con los partidos es mayor en la generación de los nacidos durante la dictadura, seguidos de los nacidos en democracia.

Una diferencia entre ambas generaciones que disminuye tras la crisis de 2008 y el surgimiento de nuevos partidos, es que la generación de los nacidos en democracia acumula progresivamente a los jóvenes que se incorporan al sistema. La generación mayor que vivió la dictadura muestra la menor identificación ideológica con los partidos y se distancia de otras generaciones a medida que envejece y los decesos modifican su composición. La generación nacida antes de la Guerra Civil debilita progresivamente su identificación ideológica. En ello influye el cambio en la composición demográfica, dado que las mujeres tienen una mayor tasa de supervivencia que los hombres y en esta etapa muestran una menor identificación ideológica con los partidos, así como el efecto del envejecimiento, aunque es imposible diferenciar estadísticamente los efectos entre ambos factores.

Si se utiliza la participación electoral como proxy para el análisis, no existe una relación suficiente, ya que la movilización está influenciada por factores circunstanciales que se suman a los estructurales, como la identificación ideológica. Para analizarlo, se ha considerado la participación electoral sin contar a los electores españoles residentes en el extranjero, al ser estos inaccesibles al trabajo de campo de las diferentes encuestas realizadas.

Los resultados se muestran en la Tabla 7. Esta falta de asociación entre la identificación ideológica con los partidos y la movilización electoral se explica dado que la identificación ideológica es otro componente del agregado que da forma a la participación electoral. El voto racional (políticas que el elector personalmente entiende como más beneficiosas para él), el voto estratégico y otras se entrelazan en la participación electoral final.

En este sentido, el voto y la movilización ideológicos no dan cuenta de la variabilidad en la participación. Esto es obvio dada la intervención del voto racional, que, como se comenta en el enfoque teórico, genera movilizaciones adicionales según las circunstancias e intereses de los electores. Sólo con un análisis que considere una gama más amplia de factores se podría remodelar el total de la participación electoral sin la intervención de la falacia ecológica. No obstante, es factible acercarse a algunas lecturas analíticas.

Se puede observar cómo la identificación ideológica con los partidos ha aumentado desde 2015 (mayor número de partidos), reduciendo el diferencial con la participación electoral, como se observa en el Gráfico 4. Una reducción en el diferencial apunta a una mayor composición ideológica del elector que encuentra un mejor ajuste a sus posiciones ideológicas por el aumento de la oferta de partidos. Así, aunque no sea el factor final que determina la participación electoral, la identificación ideológica con los partidos sí aumenta como consecuencia del incremento de la diversidad de la oferta y, con ella, del potencial de movilización electoral.

Como medición indirecta, establecida por el efecto sobre el agregado de una parte de sus componentes, es posible establecer que la adición de partidos incide en la posibilidad de identificación ideológica y con ella, en la posibilidad de movilización electoral en las elecciones. Se trata de un peso de la ideología que parece, en el rango temporal analizado, cada vez más presente en la afinidad partidista.

En línea con lo anterior, el Gráfico 5 muestra cómo el peso de la identificación ideológica aumenta como parte de la composición final de la participación electoral en este periodo. Ésta podría ser una cuota posiblemente subestimada, dado que la identificación ideológica exclusiva con partidos regionales reduciría aún más la brecha entre ideología y participación.

## Discusión

Como se observa en el análisis, respecto del análisis agregado de generaciones, se confirma la hipótesis señalada en el enfoque teórico sobre generaciones de que en el estudio longitudinal de identificación política las encuestas representan hitos en los mecanismos de identificación, permitiendo indicar que, aun considerando el aumento de los partidos en las últimas elecciones, los periodos de precampaña y campaña generan un sesgo de acentuación en la identificación ideológica de los electores. Así, el registro de identificación en años en los que se han celebrado elecciones generales genera picos apreciables en comparación con los años en que se completaron los mandatos. Por tanto, podemos hablar de una polarización circunstancial en la identificación, relacionada con los ciclos electorales.

A pesar de que estos momentos electorales implican una acentuación periódica en el tiempo de los mecanismos de identificación, si situamos el análisis en una visión longitudinal para buscar una tendencia, lo que

descubrimos es que, una vez controlada la identificación por el número de partidos, nos encontramos ante una tendencia a la baja. En otras palabras, los resultados coinciden con otras investigaciones que revelan un contexto de descenso progresivo de la identidad partidista entre los votantes (Andre *et al.*, 2015) de todas las cohortes de edad (Dassonneville *et al.*, 2012). El aumento de votantes indecisos y la creciente volatilidad electoral deberían teóricamente asociarse a una disminución de la identificación partidista, como ya se mencionó en la introducción, sin excluir también otras posibles explicaciones fuera del ámbito estrictamente político, que responderían a nuevos modelos de identidades sociales y transformaciones en los sistemas de valores.

Sin embargo, en el caso de España, el auge de una oferta política más diversa (al menos tres nuevos partidos nacionales significativos) ha incrementado el peso de la afinidad ideológica. En cierto sentido, la disminución de la identificación ideológica con los partidos fue alimentada por un sistema de partidos rígido, con percepciones partidistas muy maduras que en un momento u otro habrían comprometido su perfil ideológico, ya sea en acciones de gobierno o en apoyo al mismo (Alaminos, 2017). En este sentido, la explicación sobre la disminución en la identificación se originaría en la falta de oferta política renovadora, con objetos políticos (perspectiva partidista) afectados por el paso del tiempo, las experiencias y las posiciones políticas.

En la evolución longitudinal de las identificaciones también se ha podido apreciar el impacto de eventos o situaciones críticas. Este es el caso de la influencia en la evolución de la crisis económica de 2008. Podemos observar cómo en los años siguientes las diferencias en la magnitud de las identificaciones ideológicas se redujeron entre las generaciones incluidas en este análisis. Esto indicaría una explicación de dicho tipo de eventos. La crisis económica alcanzó tal punto que afectó e influyó en la relación ideológica con los partidos políticos de la sociedad en su conjunto. Es una experiencia que colectivamente impacta de tal manera que, aun conservando la estructura base, se acercaron modificando su nivel.

En cualquier caso, es posible identificar una estructura ordenada por generaciones en la perspectiva longitudinal de la identificación ideológica. Según esta estructura, la generación con mayores índices de identificación ideológica (topológica en este análisis) es la generación socializada durante la dictadura, seguida de la criada en democracia y, finalmente, la generación anterior a la Guerra Civil. Las diferencias en

las tasas de identificación ideológica entre generaciones tienden a permanecer relativamente estables a lo largo del tiempo, lo cual sugiere que, dentro de la biografía de cada una de las generaciones, el contexto político en el momento de la socialización política ha sido efectivamente diferente. Esto ha provocado que cada generación internalice con distintos grados la identificación partidista, al menos cuando el análisis se aborda desde una perspectiva topológica.

El análisis longitudinal también muestra que la identificación ideológica no es el único factor que explica la evolución de la participación electoral. En este sentido, surge del análisis una nueva hipótesis de trabajo que relaciona la participación efectiva con la identificación ideológica: su diferencial daría cuenta, como aproximación, de la mayor o menor presencia de un voto racional movilizado por razones distintas a la afinidad ideológica (valoración de dirigentes o líderes, por ejemplo) o afinidad ideológica exclusivamente con partidos regionales.

Esto sugiere la complementariedad de los diferentes enfoques que explican la identificación ideológica y partidista. Si bien desde el modelo psicosocial el momento clave de la socialización política en la biografía de los individuos es capaz de explicar parte de la movilización electoral, también es cierto que la teoría del realineamiento o de la elección racional puede explicar parte de la participación a través de la evaluación continua del cumplimiento de las promesas de los partidos. Por tanto, no se podría hablar del predominio de un modelo explicativo, sino de un efecto complementario entre los modelos para explicar con mayor precisión el comportamiento político de los individuos.

Analizando el efecto composición, se puede observar cómo la diversidad de la oferta de los partidos políticos y el consiguiente aumento de la identificación ideológica con ellos ha incrementado la presencia de la ideología política como factor en los electores movilizados en las tres últimas elecciones generales en España. En otras palabras, tanto la diversidad partidaria como los nuevos partidos han resultado en una mayor identificación ideológica y, por tanto, un mayor peso de la ideología entre los votantes.

Más allá de la descripción censal, cabe preguntarse por las implicaciones de estos posicionamientos para la calidad del sistema político. Para interpretar dichos hallazgos, resulta fundamental acudir a la obra de Robert Dahl, integrando dos de sus perspectivas clave. Por un lado, la transición española supuso una evolución desde una hegemonía cerrada

hacia un sistema de competencia abierta, reduciendo los costes de tolerancia hacia la oposición (Dahl, 1989). Sin embargo, la estabilidad de este nuevo marco no depende sólo de las instituciones, sino de la interiorización de un “credo democrático” compartido (Dahl, 1961).

Los datos del presente estudio revelan que las distintas cohortes han metabolizado este credo de forma desigual: mientras las generaciones de la transición priorizan el consenso (herencia del pacto fundacional de la poliarquía), las nuevas cohortes, socializadas en un entorno de pluralismo consolidado, ejercen una identidad más competitiva. ¿Pone esto en riesgo la democracia? Siguiendo a Dahl, la diversidad de intensidades ideológicas no es negativa *per se*; el desafío reside en garantizar que esta reconfiguración del conflicto generacional se canalice institucionalmente, evitando que la polarización fracture el acuerdo básico sobre las reglas del juego.

## Conclusiones

Esta investigación ha demostrado que la identificación ideológica y partidista es un objeto de estudio que no sólo tiene varias explicaciones, sino que también es susceptible de ser abordado desde diferentes estrategias metodológicas. En este sentido, la medición topológica y semántica son complementarias y apuntan a recomendar un uso combinado. Analizar la evolución de las identidades en este ámbito, al menos en España, nos permite también recomendar la introducción de una segmentación generacional que ayude a explicar la variabilidad en los grados de adhesión política. El hecho de que la socialización política de los individuos se haya desarrollado en un determinado momento histórico permite evaluar la identificación ideológica de manera diferente, a la luz de contextos sociopolíticos que indican brechas entre tres generaciones distintas. Así, parece confirmarse la idoneidad del sustento teórico de carácter psicosociológico descrito en la introducción, que explica el anclaje de la identificación partidista a partir de las experiencias y circunstancias vividas por los individuos en un momento concreto (adolescencia, juventud) y eso generaría identificaciones relativamente duraderas, aunque no siempre en el mismo grado a lo largo de su vida, como muestran los resultados.

A pesar de la comprensión que proporciona, la condición biográfica no puede considerarse como único factor explicativo de la intensidad con la que se expresa la identidad ideológica o partidista. Además de la influencia conductual que los factores del enfoque de elección racional pueden

tener en determinados momentos, los momentos sociales críticos, los hitos históricos relevantes y las elecciones constituyen catalizadores o activadores de cambios en las percepciones identitarias. Los acontecimientos o situaciones políticas críticas, o más allá de los sistemas económicos y culturales, tienden a tener el mismo efecto y en la misma medida para todas las generaciones, aunque sin ajustar el nivel de intensidad con el que las diferentes generaciones experimentan sus identificaciones. Por tanto, asistimos a un flujo intrageneracional similar en todos ellos.

Este estudio ofrece dos vacíos que plantean simultáneamente desafíos de investigación y podrían sugerir nuevas líneas de análisis. El primero es la ausencia del posible impacto sobre las variaciones de identidad ideológica y partidista en el enfoque analítico que puede representar la afinidad personal de los individuos con los diferentes líderes políticos. Podría ser interesante profundizar en la identificación ideológica con partidos controlada por la afinidad con el líder de cada partido en ese momento. El segundo vacío se refiere a una limitación antes mencionada: el hecho de que es imposible disponer de registros suficientes y homogéneos en el tiempo de mediciones de la identidad política basadas en etiquetas ideológicas. Esto impide contrastar la capacidad explicativa en relación con la estrategia de medición topológica. Sin duda, se recomienda, en este sentido, incluir etiquetas ideológicas del momento en los cuestionarios que se utilizan para registrar las percepciones políticas y los comportamientos ciudadanos para lograr este objetivo. En cualquier caso, los resultados del presente estudio apuntan a que una estrategia u otra, o ambas combinadas, pueden profundizar en el conocimiento de hechos sociales e históricos que dan cuenta de la evolución generacional en la identidad política de la población.

## Referencias

- Aboim, Sofía y Vasconcelos, Pedro (2017). From political to social generations: A critical reappraisal of Mannheim's classical approach. *European Journal of Social Theory*, 17(2). DOI: 10.1177/1368431013509681.
- Alaminos, Antonio (2017). La imagen de partido del Partido Popular y el Partido Socialista Obrero Español en España: 1996 al 2015. *Sociologados. Revista de Investigación Social*, 2(1). DOI:10.14198/socdos.2017.1.04.
- Alaminos, Antonio y Penalva, Clemente (2012). The Cognitive Mobilization Index: Crises and Political Generations. *SAGE Open*, 2(1). DOI: 10.1177/2158244012440437.
- Alaminos-Fernández, Antonio *et al.* (2024). The Influence of Political Efficacy and Party Identity on Voter Turnout in Spain: Citizens' Links to the Functioning of the Political System. *Revista Española de Investigaciones Sociológicas*, (185). DOI: 10.5477/cis/reis.185.3-22.

- André, Audrey *et al.* (2015). Party loyalty and electoral dealignment. *Party Politics*, 21(6). DOI: 10.1177/1354068813509521.
- Barreda, Rosa María (2022). Generaciones estratégicas y cambio político: la generación de jóvenes activistas contra la dictadura franquista y su posible impacto sobre el Movimiento 15M en Cantabria. *Revista Española de Sociología*, 31(1). DOI: 10.22325/FES/RES.2022.90.
- Bartels, Larry y Jackman, Simon (2014). A generational model of political learning. *Electoral Studies*, (33). DOI: 10.1016/j.electstud.2013.06.004.
- Chen, Philip y Goren, Paul (2016). Operational Ideology and Party Identification: A Dynamic Model of Individual-Level Change in Partisan and Ideological Predispositions. *Political Research Quarterly*, 69(4). DOI: 10.1177/1065912916658551.
- Claassen, Christopher *et al.* (2015). Ideological Labels in America. *Political Behavior*, 37. DOI: 10.1007/s11109-014-9272-6.
- Coe, Anna-Britt (2023). The Formation and Consequences of Political Generations in Social Movements: Cases of Feminist Activism in Ecuador and Peru. *Sociological Forum*, 38(4). DOI: 10.1111/socf.12968.
- Dahl, Robert (1961). *Who Governs? Democracy and Power in an American City*. Estados Unidos: Yale University Press.
- Dahl, Robert (1989). *La poliarquía: participación y oposición*. España: Tecnos.
- Dassonneville, Ruth *et al.* (2012). Age, period and cohort effects in the decline of party identification in Germany: An analysis of a two decade panel study in Germany (1992-2009). *German Politics*, 21(2). DOI: 10.1080/09644008.2012.679659.
- Delgado, Irene (2019). La competencia partidista en las elecciones generales de 2015: factores contextuales y anclajes ideológicos. *Tendencias Sociales. Revista de Sociología* (3). DOI: 10.5944/ts.3.2019.23595.
- Feldman, Stanley y Johnston, Christopher (2014). Understanding the Determinants of Political Ideology: Implications of Structural Complexity. *Political Psychology*, (35). DOI: 10.1111/pops.12055.
- Fisher, Patrick (2024). A Generation Divided: The Politics of Generation X. *Politics & Policy*, 52(5). DOI: 10.1111/polp.12620.
- Francés, Francisco *et al.* (2022). Sistematización conceptual de las mediciones de ajuste ideológico entre la oferta de representación política y la demanda ciudadana. *OBETS: Revista de Ciencias Sociales*, 17(1). DOI: 10.14198/OBETS2022.17.1.05.
- García Viñuela, Enrique *et al.* (2018). The effect of valence and ideology in campaign conversion: panel evidence from three Spanish general elections. *Public Choice*, (175). DOI: 10.1007/s11127-018-0522-8.
- Goren, Paul (2005). Party Identification and Core Political Values. *American Journal of Political Science*, 49(4). DOI: 10.1111/j.1540-5907.2005.00161.x.
- Grasso, María (2014). Age, period and cohort analysis in a comparative context: Political generations and political participation repertoires in Western Europe. *Electoral Studies*, 33. DOI: 10.1016/j.electstud.2013.06.003.
- Grynaviski, Jeffrey (2006). A bayesian learning model with applications to party identification. *Journal of Theoretical Politics*, 18(3). DOI: 10.1177/0951629806064352.
- Hetherington, Marc *et al.* (2016). Revisiting the Myth: New Evidence of a Polarized Electorate. *Public Opinion Quarterly*, 80. DOI: 10.1093/poq/nfw003.

- Highton, Benjamin y Kam, Cindy (2011). The Long-Term Dynamics of Partisanship and Issue Orientations. *The Journal of Politics*, 73(1). DOI: 10.1017/S0022381610000964.
- Jennings, Kent y Stoker, Laura (1999). *The persistence of the past: The Class of 1965 turns fifty* [Ponencia presentada en la Midwest Political Science Association Annual Meeting]. Chicago, Estados Unidos: Midwest Political Science Association.
- Kinder, Donald y Kalmoe, Nathan (2008). The nature of ideological identification in mass publics, part II: Formation and consolidation. Estados Unidos: American Political Science Association.
- Kroh, Martin (2007). Measuring Left-Right Political Orientation: The Choice of Response Format. *Public Opinion Quarterly*, 71(2). DOI: 10.1093/poq/nfm009.
- Lesschaeve, Christophe (2017). The predictive power of the left-right self-placement scale for the policy positions of voters and parties. *West European Politics*, 40(2). DOI: 10.1080/01402382.2016.1229088.
- Lupu, Noam (2013). Party Brands and Partisanship: Theory with Evidence from a Survey Experiment in Argentina. *American Journal of Political Science*, 57. DOI: 10.1111/j.1540-5907.2012.00615.x.
- Mason, Liliana y Wronski, Julie (2018). One Tribe to Bind Them All: How Our Social Group Attachments Strengthen Partisanship. *Advances in Political Psychology*, 39. DOI: 10.1111/pops.12485.
- Munger, Kevin y Plutzer, Eric (2023). Generations in contemporary US politics: statistical aggregations or collective political actors? *Politics, Groups, and Identities*, 12(3). DOI: 10.1080/21565503.2022.2159452.
- Nemčok, Miroslav y Wass, Hanna (2021). Generations and political engagement. En Thompson, William (ed.). *Oxford Research Encyclopedia of Politics*. Reino Unido: Oxford University Press. DOI: 10.1093/acrefore/9780190228637.013.1756.
- Perrett, Stuart y Baldassarri, Delia (2024). A generational shift: how partisan alignment and the rise of social issues have produced a generation of Democrats. *Journal of Elections, Public Opinion and Parties*. DOI: 10.1080/17457289.2024.2364734.
- Pinho de Oliveira, Maria (2017). Consideraciones Teóricas sobre las Generaciones Políticas. *Quaestio Iuris*, 10(1). DOI: 10.12957/rqi.2017.24779.
- Recuero, Fátima (2015). ¿Siguen vigentes los modelos explicativos del comportamiento electoral en España? *Opción*, 31(3). Venezuela: Universidad del Zulia. Recuperado de <http://www.redalyc.org/articulo.oa?id=31045567056>.
- Schultz, David (2024). Generations, Politics, and the Practice of Political Science. En Friedman, Sally y Schultz, David (eds.). *Generational Politics in the United States. From the Silents to Gen Z and Beyond*. Estados Unidos: University of Michigan Press.
- Sears, David y Valentino, Nicholas (1997). Politics Matters: Political Events as Catalyst of Preadult Socialization. *American Political Science Review*, 91(1). DOI: 10.2307/2952258.
- Stoker, Laura (2024). Generational Change in Partisanship: An Age-Period-Cohort Accounting. En Friedman, Sally y Schultz, David (eds.). *Generational Politics in the United States. From the Silents to Gen Z and Beyond*. Estados Unidos: University of Michigan Press.
- Stoker, Laura (2014). Reflections on the Study of Generations in Politics. *The Forum*, 12(3). DOI: 10.1515/for-2014-5012.

- Stoker, Laura y Jennings, Kent (2008). Of Time and the Development of Partisan Polarization. *American Journal of Political Science*, 52(3). DOI: 10.1111/j.1540-5907.2008.00333.x.
- Taylor, Charles (1989). *Sources of the Self: The Making of the Modern Identity*. Reino Unido: Cambridge University Press.
- Tizziani, Ania (2008). *Generaciones políticas: una clave de interpretación del largo plazo. Algunas reflexiones a partir del caso del movimiento peronista* (Documento de Trabajo No. 64). Argentina: Centro Interdisciplinario para el Estudio de Políticas Públicas. Recuperado de <https://www.ciepp.org.ar/images/ciepp/docstrabajo/doc%2064.pdf>.
- Tsatsanis, Emmanouil *et al.* (2021). Generational and Ideological Gaps in Democratic Support: Seeds of Deconsolidation in Post-Crisis Southern Europe? *South European Society and Politics*, 26(2). DOI: 10.1080/13608746.2021.2016245.
- Tsatsanis, Emmanouil, Lisi, Marco y Freire, André (2021). The “Lost Generation” and Its Political Discontents: Age-related Divides in Southern Europe after the Crisis. *South European Society and Politics*, 26(2). DOI: 10.1080/13608746.2021.2032936.
- van der Brug, Wouter y Kritzinger, Sylvia (2025). Generations and political change. *West European Politics*, 48(4). DOI: 10.1080/01402382.2025.2449794.
- van Ditmars, Mathilde (2023). Political socialization, political gender gaps and the intergenerational transmission of left-right ideology. *European Journal of Political Research* (62). DOI: 10.1111/1475-6765.12517.
- Westwood, Sean *et al.* (2018). The tie that divides: Cross-national evidence of the primacy of partyism. *European Journal of Political Research* (57). DOI: 10.1111/1475-6765.12228.

## Anexo

Tabla 1

### Cohortes I de edad en España según identificación ideológica en 2019

	Grupos de edad 2019
Nacido antes de 1966	53 años y más
Nacidos entre 1967 y 1998	Entre 21 y 52 años
Nacidos desde 1998 en adelante	Entre 18 y 20 años

Fuente: Elaboración propia.

Tabla 2

**Cohortes II. Uso de identificación ideológica semántica (seis partidos)**

18-20	Grupos de edad			Total	
	21-52	53 y más			
Identificación ideológica con partidos mediante etiquetas	No	63,8% <sub>a</sub>	54,4% <sub>b</sub>	47,9% <sub>c</sub>	51,8%
	Sí	36,2% <sub>a</sub>	45,6% <sub>b</sub>	52,1% <sub>c</sub>	48,2%
Total		100,0%	100,0%	100,0%	100,0%

Cada letra del subíndice indica un subconjunto de edad; las proporciones de las columnas no difieren significativamente de una a otra en el nivel .05.

Fuente: Elaboración propia a partir de datos del estudio CIS E3263 del Centro de Investigaciones Sociológicas de España.

Tabla 3

**Cohortes III. Uso de identificación ideológica semántica y topológica (seis partidos)**

18-20	Grupos de edad			Total	
	21-52	53 y más			
Uso de identificaciones semánticas y topológicas	Se utiliza identificación semántica y topológica	28,5% <sub>a</sub>	42,4% <sub>b</sub>	46,6% <sub>c</sub>	43,9%
	Sólo se utiliza identificación topológica	43,2% <sub>a</sub>	30,4% <sub>b</sub>	24,6% <sub>c</sub>	28,1%
	Sólo se utiliza identificación semántica	28,3% <sub>a</sub>	27,2% <sub>a</sub>	28,8% <sub>a</sub>	28,0%
Total		100,0%	100,0%	100,0%	100,0%

Cada letra del subíndice indica un subconjunto de edad; las proporciones de las columnas no difieren significativamente de una a otra en el nivel .05.

Fuente: Elaboración propia a partir de datos del estudio CIS E3263 2019 del Centro de Investigaciones Sociológicas de España.

Tabla 4

**Generaciones de edad en España según identificación ideológica**

	Grupos de edad 2019	Rasgos definitorios de la socialización política
Nacidos antes de 1936	83 años y más	Socialización política en la autarquía posterior a la Guerra Civil
Nacidos entre 1937 y 1967	Entre 52 y 82 años	Socialización política en la dictadura o periodo de transición
Nacidos después de 1968	Entre 18 y 51 años	La socialización política en la era democrática

Fuente: Elaboración propia.

Tabla 5

**Generaciones. Uso de identificación ideológica semántica y topológica (seis partidos)**

		Grupos de edad			Total
		18-51	52-82	83 y más	
Uso de identificaciones semánticas y topológicas	Se utiliza identificación semántica y topológica	41,6% <sub>a</sub>	46,8% <sub>b</sub>	40,4% <sub>a</sub>	43,9%
	Sólo se utiliza identificación topológica	31,2% <sub>a</sub>	24,9% <sub>b</sub>	24,0% <sub>b</sub>	28,1%
	Sólo se utiliza identificación semántica	27,2% <sub>a</sub>	28,4% <sub>a</sub>	35,6% <sub>b</sub>	28,0%
Total		100,0%	100,0%	100,0%	100,0%

Cada letra del subíndice indica un subconjunto de edad; las proporciones de las columnas no difieren significativamente de una a otra en el nivel .05.

Fuente: Elaboración propia a partir de datos del estudio CIS E3263 2019 del Centro de Investigaciones Sociológicas de España.

Tabla 6

**Identificación ideológica a escala topológica con los partidos nacionales**

AÑO Y MES	No.	Estudio	Identificación	Hombre	Mujer	2019	2019	2019
						18 a 51	52 a 82	83 y más
						Democracia	Dictadura	Antes de la Guerra Civil
2019 octubre	6 <sup>3</sup>	3263	0,48	0,493	0,473	0,475	0,501	0,38
2018 octubre	5 <sup>4</sup>	3226	0,44	0,473	0,408	0,438	0,449	0,361
2017 octubre	5 <sup>5</sup>	3191	0,44	0,462	0,412	0,426	0,462	0,329
2016 octubre	5 <sup>6</sup>	3156	0,46	0,478	0,434	0,463	0,454	0,404
2015 octubre	6 <sup>7</sup>	3114	0,49	0,51	0,463	0,477	0,513	0,388
2014 octubre	6 <sup>8</sup>	3041	0,42	0,462	0,387	0,411	0,452	0,325
2013 julio	4 <sup>9</sup>	2993	0,36	0,365	0,35	0,335	0,383	0,361
2012 julio	4 <sup>10</sup>	2951	0,38	0,393	0,363	0,367	0,401	0,33
2011 julio	4 <sup>11</sup>	2909	0,41	0,425	0,385	0,376	0,433	0,417
2010 octubre	4 <sup>12</sup>	2847	0,36	0,387	0,338	0,358	0,375	0,318
2009 octubre	4 <sup>13</sup>	2815	0,37	0,402	0,348	0,36	0,403	0,323
2008 octubre	4 <sup>14</sup>	2775	0,40	0,417	0,389	0,383	0,442	0,317
2007 (sin datos)								
2006 abril	3 <sup>15</sup>	2640	0,38	0,404	0,365	0,365	0,412	0,344
2005 enero	3 <sup>16</sup>	2588	0,32	0,341	0,304	0,303	0,348	0,29

Fuente: Elaboración propia a partir de datos del Centro de Investigaciones Sociológicas de España (CIS).

- 3 PSOE, PP, IU, PODEMOS, CIUDADANOS, VOX.
- 4 PSOE, PP, IU, PODEMOS, CIUDADANOS.
- 5 PSOE, PP, IU, PODEMOS, CIUDADANOS.
- 6 PSOE, PP, IU, PODEMOS, CIUDADANOS.
- 7 PSOE, PP, IU, PODEMOS, CIUDADANOS, UPYD.
- 8 PSOE, PP, IU, PODEMOS, CIUDADANOS, UPYD.
- 9 PSOE, PP, IU, UPYD.
- 10 PSOE, PP, IU, UPYD.
- 11 PSOE, PP, IU, UPYD.
- 12 PSOE, PP, IU, UPYD.
- 13 PSOE, PP, IU, UPYD.
- 14 PSOE, PP, IU, UPYD.
- 15 PSOE, PP, IU.
- 16 PSOE, PP, IU.

Tabla 7

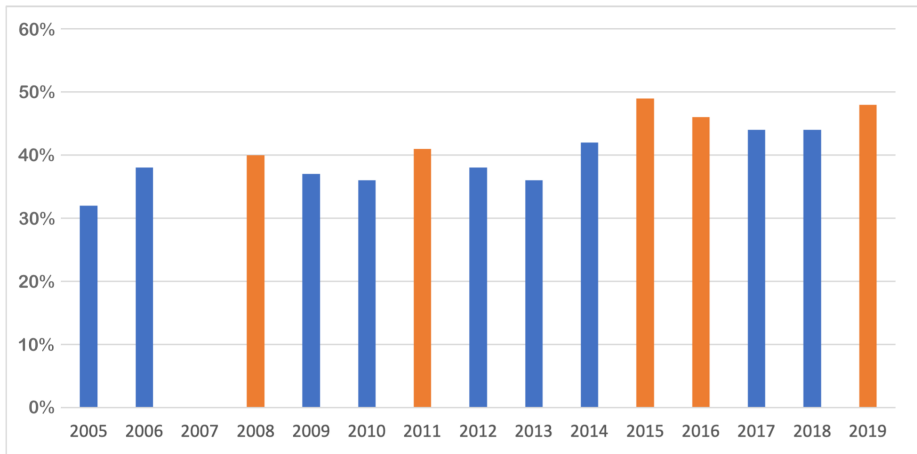
**Identificación ideológica con los partidos y movilización electoral**

	Participación sin Censo Electoral de Residentes Ausentes (ECAR)	Índice topológico de partidos nacionales	Diferencial entre participación electoral e identificación ideológica
2019 noviembre	69,86%	48%	21,86%
2019 abril	75,75%	49%	26,75%
2016	69,83%	46%	23,83%
2015	73,20%	49%	24,20%
2011	71,71%	41%	30,71%
2008	75,35%	40%	35,35%

Fuente: Elaboración propia a partir de datos del Ministerio del Interior de España y el Centro de Investigaciones Sociológicas de España (CIS).

## Gráfico 1

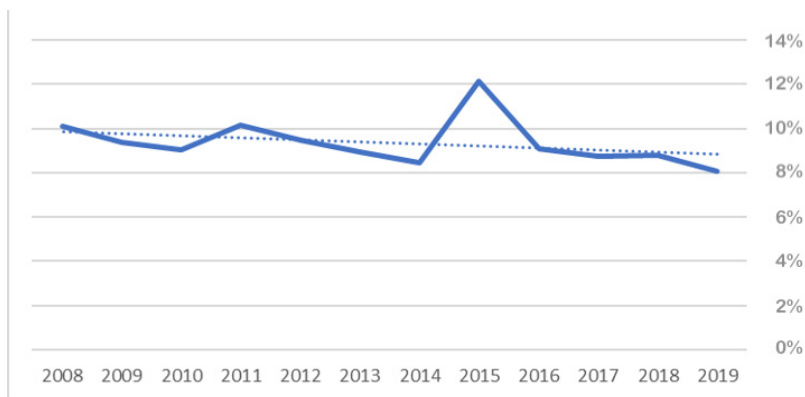
**Porcentaje de identificación ideológica con partidos nacionales. El color naranja corresponde a años en los que se celebraron elecciones en España**



Fuente: Elaboración propia a partir de datos del Centro de Investigaciones Sociológicas de España (CIS) 2005-2019: 3226, 3191, 3156, 3114, 3041, 2993, 2951, 2909, 2847, 2815, 2775, 2640, 2588.

Gráfico 2

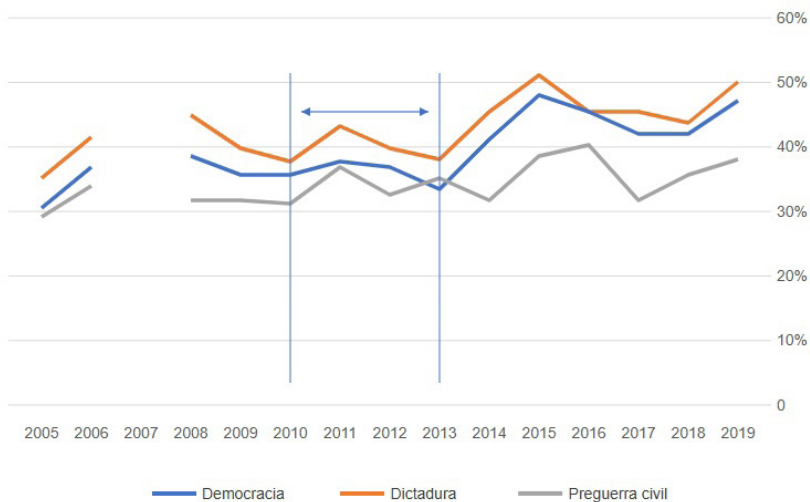
Identificación ideológica media con los partidos



Fuente: Elaboración propia a partir de datos del Centro de Investigaciones Sociológicas de España (CIS) 2005-2019: 3226, 3191, 3156, 3114, 3041, 2993, 2951, 2909, 2847, 2815, 2775, 2640, 2588.

Gráfico 3

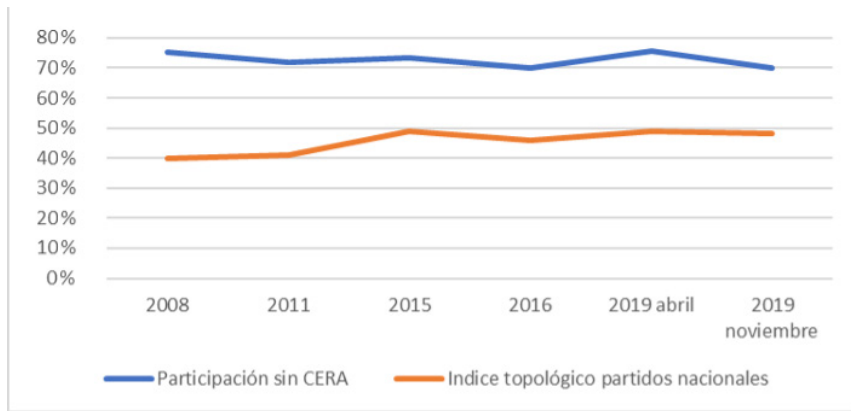
Identificación ideológica con partidos nacionales según generación



Fuente: Elaboración propia a partir de datos del Centro de Investigaciones Sociológicas de España (CIS) 2005-2019: 3226, 3191, 3156, 3114, 3041, 2993, 2951, 2909, 2847, 2815, 2775, 2640, 2588.

Gráfico 4

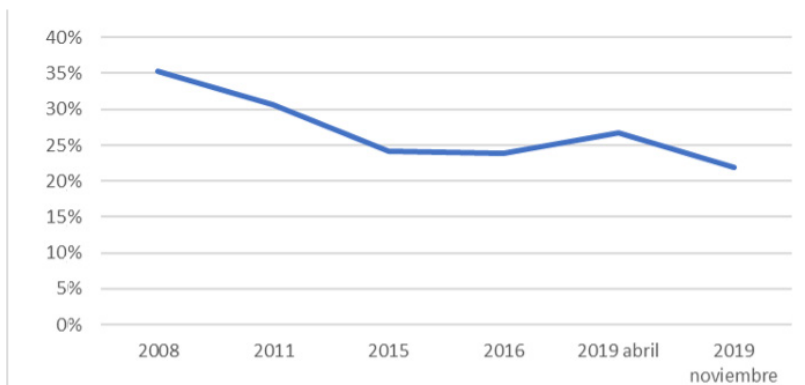
**Evolución de la participación en las elecciones generales en España y porcentaje de identificación ideológica con los partidos nacionales**



Fuente: Elaboración propia a partir de datos del Centro de Investigaciones Sociológicas de España (CIS) 2005-2019: 3226, 3191, 3156, 3114, 3041, 2993, 2951, 2909, 2847, 2815, 2775, 2640, 2588, y del Ministerio del Interior de España.

Gráfico 5

**Diferencial entre participación electoral e identificación ideológica con partidos nacionales**



Fuente: Elaboración propia a partir de datos del Centro de Investigaciones Sociológicas de España (CIS) 2005-2019: 3226, 3191, 3156, 3114, 3041, 2993, 2951, 2909, 2847, 2815, 2775, 2640, 2588, y del Ministerio del Interior de España.

**Óscar Santacreu.** Doctor en Sociología por la Universidad de Alicante. Profesor Titular de Sociología en el Departamento de Sociología II, e investigador del Instituto Interuniversitario de Desarrollo Social y Paz. Vicedecano de Sociología y Movilidad Nacional en la Facultad de Ciencias Económicas y Empresariales de la Universidad de Alicante. Líneas de investigación: migraciones y movilidad, participación social, etnocentrismo, integración europea, música y sociedad, metodología de la investigación y el desarrollo de tecnologías para la investigación y la docencia. Publicaciones recientes: 1) Alaminos-Fernández, Antonio Francisco, Francés, Francisco, Santacreu, Óscar (2024). La influencia de la eficacia política y la identidad partidista sobre la participación electoral en España: los vínculos de la ciudadanía con el funcionamiento del sistema político. *Revista Española de Investigaciones Sociológicas*, (185). DOI: 10.5477/cis/reis.185.3-22. 2) Francés García, Francisco, Alaminos-Fernández, Antonio Francisco, Santacreu Fernández, Óscar y Alaminos Chica, Antonio (2022). Sistematización conceptual de las mediciones de ajuste ideológico entre la oferta de representación política y la demanda ciudadana. *Revista OBETS*, 17(1). DOI: 10.14198/OBETS2022.17.1.05. 3) Francés García, Francisco y Santacreu Fernández, Óscar (2013). Las identidades transitorias. Estrategias de socialización de los residentes europeos en la Comunidad Valenciana. *Revista Internacional de Sociología*, 71(2). DOI: 10.3989/ris.2011.05.24.

**Antonio Francisco Alaminos-Fernández.** Investigador en GESIS - Leibniz Institute for the Social Sciences. Ha sido investigador en la Universidad Jaume I de Castellón. Doctor en el programa de Empresa, Economía y Sociedad (Universidad de Alicante), graduado en Publicidad y Relaciones Públicas (Universidad de Alicante), Bachelor en Circumpolar Studies (University of Nordland), Máster Internacional en Paz, Conflicto y Desarrollo (Universitat Jaume I), Master of Arts with a Major in Communication for Development (Malmö Universitet, Sweden). Especialista en la investigación de la música y sus efectos: emociones, valores e identidades. Líneas de investigación: música y movimientos sociales, diplomacia de las celebridades, estereotipos, publicidad y música ambiental. Publicaciones recientes: 1) Alaminos-Fernández, Antonio Francisco, Alaminos-Fernández, Paloma y Alaminos, Antonio (2025). La cuantificación de patrones discursivos en seis países europeos. Un estudio de caso empírico sobre las nociones de “comunidad” y “sociedad”. *Revista OBETS*, 20(1). DOI: 10.14198/obets.27295. 2) Alaminos-

Fernández, Antonio Francisco, Francés, Francisco y Santacreu, Óscar (2024). La influencia de la eficacia política y la identidad partidista sobre la participación electoral en España: los vínculos de la ciudadanía con el funcionamiento del sistema político. *Revista Española de Investigaciones Sociológicas*, 185. DOI: 10.5477/cis/reis.185.3-22. 3) Alaminos, Antonio y Alaminos-Fernández, Antonio Francisco (2023). Motivaciones de voto y estimación electoral en las elecciones generales en España. Un análisis empírico. *Sistema*, 267. Recuperado de <http://hdl.handle.net/10045/137139>.

**Francisco Francés García.** Doctor en Sociología por la Universidad de Alicante. En la actualidad es profesor titular en el Departamento de Sociología II de la Universidad de Alicante e investigador dentro del Instituto Interuniversitario de Desarrollo Social y Paz. Líneas de investigación: participación ciudadana y política, metodologías participativas, planificación comunitaria y desigualdades sociales. Ha participado en más de una veintena de proyectos públicos como investigador principal o colaborador. Publicaciones recientes: 1) Francés, Francisco, La Parra-Casado, Daniel, Sanchís, María José, Rodríguez Camacho, María Félix, Gil-González, Diana (2024). Empowerment evaluation: Key methodology aspects from participatory research and intervention with Roma girls. *Children and Society*, 38. DOI: 10.1111/chso.12716. 2) Alaminos-Fernández, Antonio Francisco, Francés, Francisco y Santacreu, Óscar (2024). La influencia de la eficacia política y la identidad partidista sobre la participación electoral en España: los vínculos de la ciudadanía con el funcionamiento del sistema político. *Revista Española de Investigaciones Sociológicas*, 185. DOI: 10.5477/cis/reis.185.3-22. 3) Osorio-Rauld, Alejandro, Pelfini, Alejandro, Català, Lluís y Francés, Francisco (2024). Political Culture and Attitudes of Economic Elites: Explaining the Chilean Business Community's Rejection to Constitutional Change. *Business and Politics*, 26(3). DOI: 10.1017/bap.2023.39.

**Antonio Alaminos.** Catedrático de Sociología en el Departamento de Sociología II de la Universidad de Alicante. Especializado en métodos de investigación y modelos matemáticos. Líneas de investigación: comportamiento electoral, contacto cultural y prospectiva. Publicaciones recientes: 1) Alaminos-Fernández, Antonio Francisco, Alaminos-Fernández, Paloma y Alaminos, Antonio (2025). La cuantificación de patrones discursivos en seis países europeos. Un estudio de caso empírico sobre las nociones de

“comunidad” y “sociedad”. *Revista OBETS*, 20(1). DOI: 10.14198/obets.27295. 2) Alaminos, Antonio y Alaminos-Fernández, Paloma (2024). Histéresis y resiliencia en la vida cotidiana postpandemia en España. *Revista Internacional de Sociología*, 82(2). DOI: 10.3989/ris.2024.82.2.22-095. 3) Alaminos, Antonio y Alaminos-Fernández, Antonio Francisco (2023). Motivaciones de voto y estimación electoral en las elecciones generales en España. Un análisis empírico. *Sistema*, 267. Recuperado de <http://hdl.handle.net/10045/137139>.