

# Los envolventes geométricos en la iconografía de las regiones Río Bec y Chenes, Campeche, México<sup>1</sup>

*Geometric Structures in the Iconography of the Río Bec and Chenes Regions, Campeche, Mexico*

## Resumen

El estudio de la iconografía escultórica de los edificios mayas de las regiones de Río Bec y Chenes está estrechamente relacionado con el análisis arquitectónico de varias estructuras monumentales que experimentaron cambios en los planos a lo largo del tiempo. Este artículo pretende captar el nexo entre la estructura, su iconografía, la función del edificio y una redefinición de la cronología de las arquitecturas. El estudio de los envolventes geométricos permite reconocer con mayor precisión las dinámicas de edificación, el cambio de edificios y las correspondientes modificaciones de su corpus escultórico.

**Palabras clave:** envolventes geométricos, iconografía escultórica, arqueología, Río Bec, Chenes

## Abstract

*The study of the sculptural iconography of Mayan buildings in the Río Bec and Chenes regions is closely related to the architectural analysis of several monumental structures that underwent changes in plans over time. This article aims to capture the nexus between the structure, its iconography, the function of the building and a redefinition of the chronology of architectures. The study of geometric frameworks allows for a more precise recognition of the dynamics of construction, the changes in the buildings and the corresponding modifications to their sculptural corpus.*

**Keywords:** Geometric frameworks, sculptural iconography, archaeology, Río Bec, Chenes

<sup>1</sup> Este trabajo retoma y discute algunos de los resultados presentados en la tesis doctoral del autor defendida en la Universidad de La Sorbona, París, en 2024.

**Nicolò Contini**

Scuola "Luigi Barone",  
Verrès, Italia

Fecha de recepción:  
**16 de marzo de 2025**

Fecha de aceptación:  
**5 de mayo de 2025**

[https://doi.org/10.22201/  
fa.2007252Xp.2025.16.31.91573](https://doi.org/10.22201/fa.2007252Xp.2025.16.31.91573)



Este trabajo está amparado por una licencia Creative Commons Atribución-No Comercial, 4.0

**E**l objetivo principal de la tesis que da pie a este trabajo, y que se extiende al presente texto, fue contribuir al estudio de los elementos iconográficos escultóricos integrados en la arquitectura, visibles en numerosas estructuras de las regiones de Río Bec y Chenes.<sup>2</sup> Estas grandes áreas se encuentran en el sureste del estado mexicano de Campeche (Figura 1) y donde se aprecian numerosas estructuras que fueron edificadas durante el periodo Clásico Tardío y Terminal (550-600 al 1050 d. C.). Así, en esta investigación se ha propuesto estructurar las numerosas

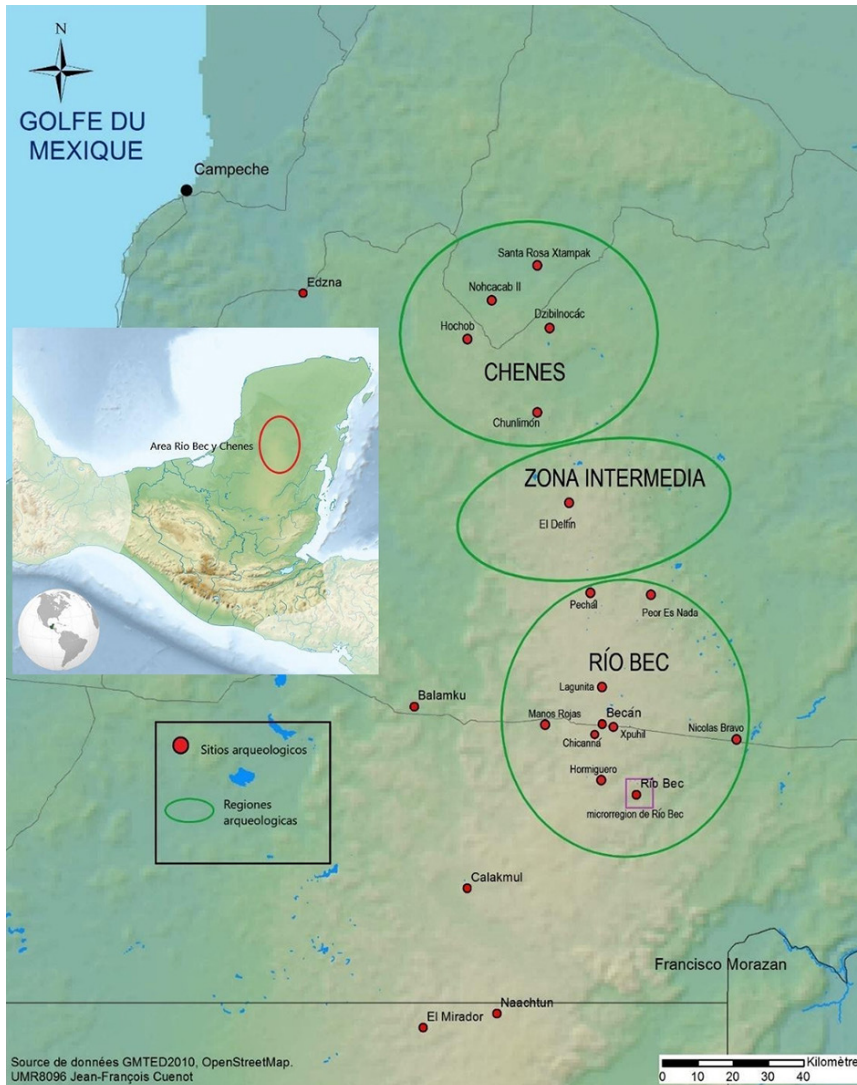


Figura 1. Mapa de las regiones Chenes, intermedia y Río Bec. Fuente: mapa de J.F. Cuenot y elaboración del autor.

<sup>2</sup> Nicolò Contini, *L'iconographie sculpturale maya dans l'architecture des régions Río Bec et Chenes. Formes, contexte et changement au cours du Classique récent et terminal*, tesis de doctorado, Paris 1, Panthéon Sorbonne, 2024. [El título puede traducirse al español como "Iconografía escultórica maya en la arquitectura de las regiones Río Bec y Chenes. Formas, contexto y cambio durante el Clásico Tardío y Terminal".]

informaciones arquitectónicas e iconográficas a través de nuevos criterios definidos para responder a un corpus amplio: los edificios presentes en las regiones de Río Bec y Chenes, y zona intermedia, aplicando, para su descripción y análisis, una terminología específica que permita definir todas las características planimétricas de las arquitecturas y todas las categorías iconográficas asociadas, incluidos los elementos figurativos aún no considerados. De ahí la originalidad de este trabajo. Con base en un amplio corpus de datos (374 conjuntos iconográficos visibles en 82 estructuras de las regiones Río Bec, Chenes y zona intermedia; Figura 2) se analizaron y compararon los conjuntos iconográficos para verificar si existe una

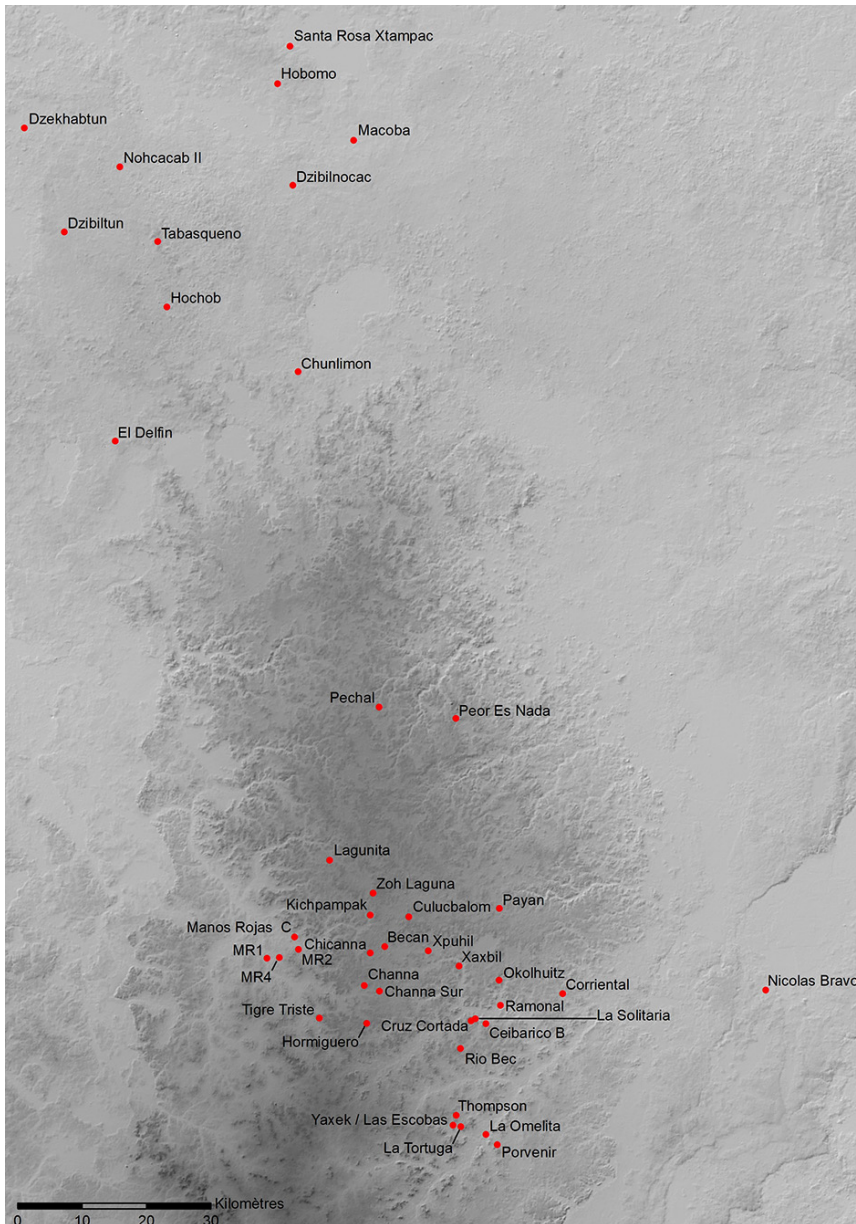


Figura 2. Localización general de los sitios de las regiones Río Bec, Chenes y zona intermedia. Fuente: mapa de J.F. Cuenot.

relación entre escultura y arquitectura y si hay una evolución de la iconografía a lo largo del tiempo. Algunos resultados son mostrados en el presente artículo.

También, se ha investigado cuáles eran las funciones específicas de las estructuras portadoras de la iconografía y, sobre la base de estos datos, se ha podido deducir una distinción entre los “estilos” Río Bec y Chenes. Además, se ha analizado el cambio figurativo y su localización estructural, tomando en cuenta la cronología de los edificios propuesta por varios especialistas y sus cambios estructurales. Por último, se realizaron comparaciones sistemáticas entre todos los edificios analizados para definir el grado de similitud/diferencia entre las zonas de estudio. Para ello, se ha elaborado una base de datos en FileMaker para tratar diferente información procedente de contextos cronológicos, estructurales, espaciales e iconográficos. Esta base de datos, concebida y estructurada según las indicaciones proporcionadas por el departamento UMR 8096 de París, ha permitido identificar algunas correlaciones que vinculan el contexto planimétrico del edificio, la fachada iconográfica, el nivel arquitectónico en el que es visible la escultura, el conjunto figurativo, la cronología de la estructura y su contexto intrasitio.

Interconectar esta información tan compleja procedente de estos diferentes campos de investigación ha permitido, posteriormente, realizar gráficos específicos que muestran la distribución de la iconografía en el espacio y en el tiempo.

Los microanálisis utilizados, entre los principales, fueron los histogramas, seriógrafos, gráficos de matriz, clasificación jerárquica descendente y el análisis factorial de correspondencia.

En particular, para enfatizar las diferencias en la arquitectura y la iconografía de las regiones Chenes y Río Bec, el análisis estadístico ha tomado en cuenta la distribución espacial en los edificios y su cambio a través del tiempo y del espacio.

El estudio del corpus iconográfico y arquitectónico ha permitido captar una “gramática”, o sea, una regla general que articula la arquitectura y la iconografía según la presencia de la escultura en los niveles arquitectónicos, la simetría de fachada y la planificación de ampliación del edificio a largo plazo. En primer lugar, en el análisis entre iconografía y su ubicación en la arquitectura, se resalta la simetría de las entradas de la fachada (a menudo de números impares) que garantiza una disposición ordenada y jerárquica de las figuras visibles en la puerta central y laterales.

Del análisis se desprende cómo, en distintos tipos de edificio (triple, triple en alto basamento, triple con torres, multicuarto básico, multicuarto con torres, multicuarto con cuatro fachadas), la entrada central destaca por un conjunto iconográfico de mayores dimensiones o complejidad figurativa que en muchos casos se repite de

manera más simple en las puertas laterales. Este fenómeno de simetría se puede encontrar también en las estructuras en que se agregaron torres en una segunda fase edificatoria. Por ejemplo, es frecuente la colocación de una máscara compuesta integral en la entrada central, a menudo realzada con escalinatas, mientras que las máscaras parciales adornan las entradas laterales (Hormiguero, estructura II; Hochob, estructura II).

Las transformaciones que acompañaron el corpus figurativo a la ampliación arquitectónica han sugerido nuevas hipótesis sobre el uso de las estructuras monumentales, a partir de la observación de algunos elementos iconográficos que mejor que otros pueden ser atribuidos a un contexto social definido.

En el análisis de las estructuras examinadas se ha notado que algunos elementos iconográficos están asociados con vínculos específicos con el poder. Sin embargo, la búsqueda del significado de la escultura se ha concentrado en la identificación del ser representado en las máscaras y, en menor medida, al concepto expresado en la iconografía geométrica, en particular en el damero, en la cruz transversal<sup>3</sup> y en la greca escalonada.<sup>4</sup> Es evidente que la figura antropomorfa, especialmente con atavío, identifica la nobleza o varios personajes de las élites.

Más propiamente hay una mayor correspondencia entre algunas categorías iconográficas y la función atribuida en determinados edificios.

A partir de nuestro análisis, algunas iconografías permiten identificar los diversos contextos vinculados al poder de la élite, ya sea de orden religioso (las máscaras), residencial (columnas, pilares, chozas) o político (elemento antropomorfo). Esta consideración empírica, que excluye por el momento la iconografía geométrica, zoomorfa, fitomorfa, indeterminada y de los glifos, ve en estas tres categorías iconográficas una referencia directa a estos tres aspectos del poder.

A partir del estudio de la arquitectura de los envolventes propuesto por Villalobos,<sup>5</sup> en este artículo tratamos de encontrar una

---

<sup>3</sup> G.F. Andrews, "Checker board" and "cross panels" in the Río Bec region", *Cuadernos de Arquitectura Mesoamericana*, núm. 11, México, Facultad de Arquitectura, UNAM, 1989, pp. 29-45.

<sup>4</sup> B. Calvo Domínguez, *La greca escalonada en la cultura maya*, tesis de licenciatura, Tuxtla Gutiérrez, Chiapas, Universidad de Ciencias y Artes de Chiapas, 2009.

<sup>5</sup> A. Villalobos Pérez, "Envolventes geométricas como recursos de reconstitución del deterioro en la arquitectura maya de las tierras bajas", en Mónica Cejudo Collera (comp.), *Restauración UNAM 50 Años. Medio siglo de contribuciones de la maestría en Restauración de Monumentos. Restauración del patrimonio arqueológico del espacio abierto y centros históricos*, Universidad Nacional Autónoma de México, 2017, pp. 547-593.

conexión entre la secuencia constructiva de las arquitecturas y los análisis de los edificios de las regiones de Río Bec y Chenes identificados en la tesis. En primer lugar, se examinará la planificación de los edificios a partir de la organización de su basamento que cambia con el tiempo y luego se tratará de las modificaciones del corpus iconográfico visible en algunos niveles arquitectónicos. Muchas estructuras de las regiones Chenes y Río Bec presentan varias fases constructivas, como demuestran los análisis de varios especialistas.<sup>6</sup> El cambio arquitectónico se asocia a una ampliación estructural a partir de su primera edificación.

En particular, algunos edificios de la región de Río Bec (Becán, estructura X, fase I-II, Figura 3a y b; Xpuhil, estructura I, fase I-II, Figura 3c y d) sugieren la existencia de un proyecto preestablecido en la edificación de las estructuras. Esto es visible en la dimensión de la plataforma, construida durante la primera etapa de edificación, prevista para recibir las ampliaciones arquitectónicas futuras.

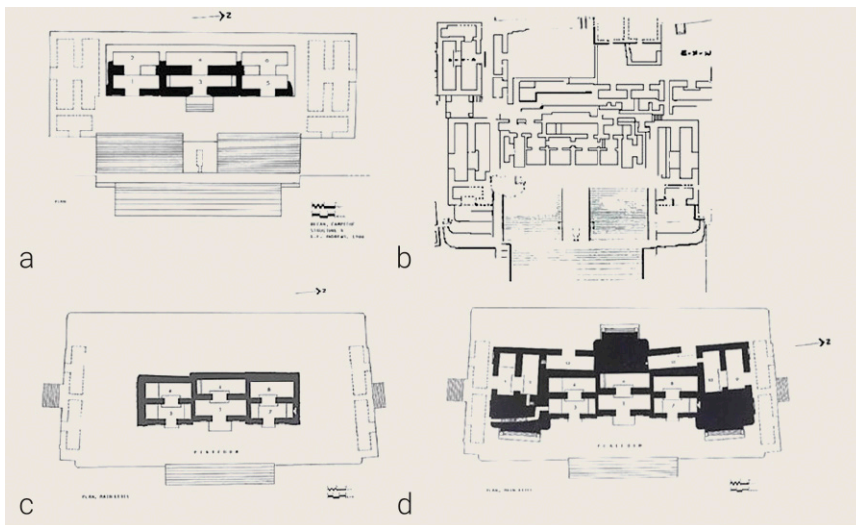


Figura 3. El cambio planimétrico de los edificios en la región de Río Bec. a. Becán estr. X fase I. b. Fase II. c. Xpuhil, estr. I, fase I. d. Fase II (de Andrews, 1987a; Bueno Cano, et al., 1992; Andrews, 1987b, revisado por Contini; Andrews, 1987b).

<sup>6</sup> R. de Robina, *Estudio preliminar de las ruinas de Hochob*, municipio de Hopelchén, México, Editorial Ateneo, 1956; R. Carrasco Vargas y S. Boucher, "Nuevas perspectivas para la cronología y el estudio de la arquitectura de la región central de Yucatán", en *Arquitectura y arqueología. Metodología en la cronología de Yucatán*, México, Etudes Mesoaméricaines, serie II-8, CEMCA, pp. 56-68, 1985; L. Straulino Mainu, et al., "Cuando los muros hablan: observaciones y desafíos en Río Bec en torno a la decoración arquitectónica", en Cristina Vidal Lorenzo y Gaspar Muñoz Cosme (eds.), *Expresiones artísticas en la arquitectura maya: técnicas de análisis y documentación*, 2014, pp. 107-124; A. Villalobos Pérez, *Tigre Triste: un caso de conservación arquitectónica prehispánica I*, Universidad Nacional Autónoma de México, 1987; R. Bueno Cano, et al., *Proyecto arqueológico del sur de Campeche. Reporte preliminar de las excavaciones en la región Río Bec 1992 (octubre 91-septiembre 92)*, México, Archivo Técnico del Consejo de Arqueología, Instituto Nacional de Antropología e Historia, 1992.

También, el basamento de un edificio podía ser planeado para albergar futuras adiciones estructurales, como fue observado en la estructura 7N1 de Río Bec D (Figura 4).

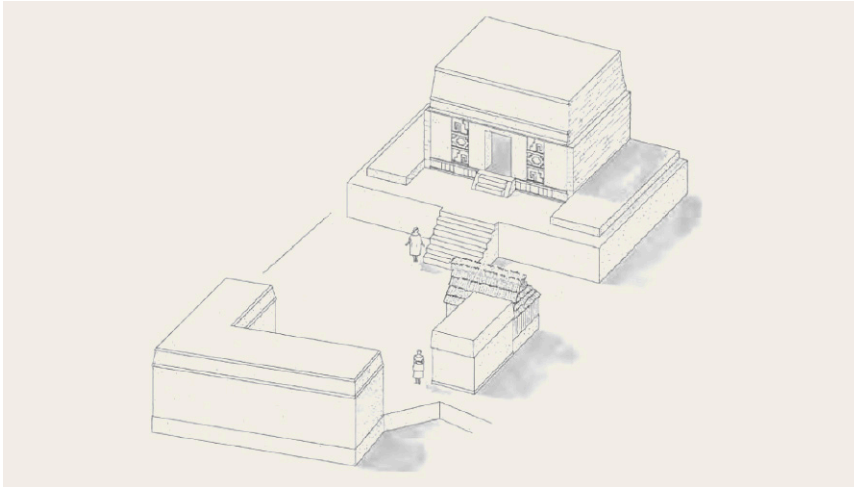


Figura 4. Reconstrucción del grupo D de Río Bec epónimo. Axonometría de Gillot (de Gillot en Michelet, *et al.*, 2024).<sup>7</sup>

El mismo cambio estructural durante el Clásico Tardío se nota en el sitio epónimo de Río Bec. Por ejemplo, se observa que en la estructura 6N1 de Río Bec B, durante su primera fase edificatoria, el

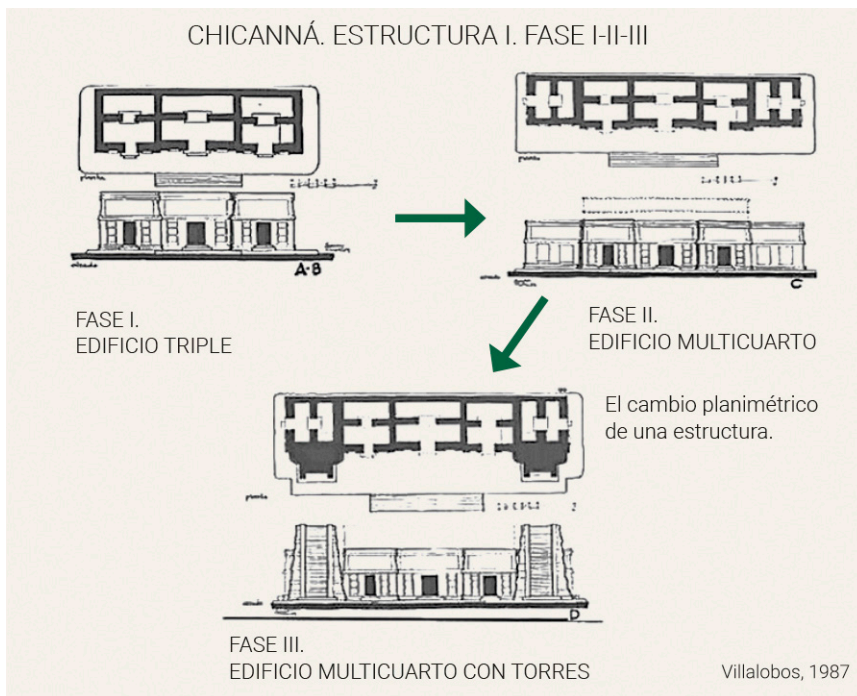


Figura 5. Las tres fases constructivas de la estructura I de Chicanná (modificado de Villalobos, 1987, pp. 97-99).

<sup>7</sup> D. Michelet, *et al.*, *Río Bec. Un sitio maya extraordinario*, Instituto Nacional de Antropología e Historia, Centro de estudios mexicanos y centroamericanos, Secretaría de Cultura, Museo Nacional de Antropología, 2024.

basamento que soporta todas las habitaciones interiores prevé la construcción de las torres en una segunda fase constructiva.<sup>8</sup>

Esta predisposición parece similar a la de la estructura I de Xpuhil, mientras que para la estructura I de Chicanná es más difícil confirmarlo, ya que las torres en este edificio aparecen sólo en una tercera fase de construcción, y en la segunda se amplía el número de aposentos del antecedente multicuarto (Figura 5).

Esta estructura ha experimentado tanto una ampliación horizontal durante su cambio de la primera fase a la segunda (de edificio triple a multicuarto longitudinal) como vertical con la adición de las torres en sus extremos en la tercera fase edificatoria (multicuarto con torres). El diseño del proceso de modificación propuesto por Villalobos<sup>9</sup> ilustra perfectamente esta consideración (Figura 6).

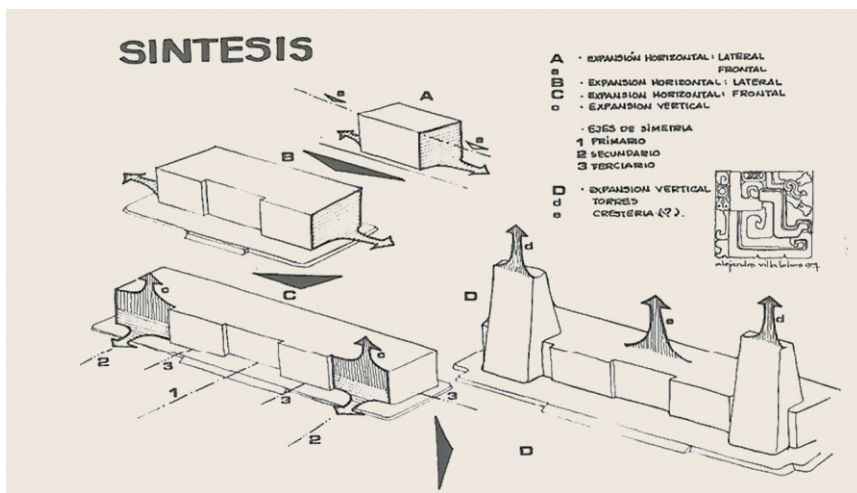


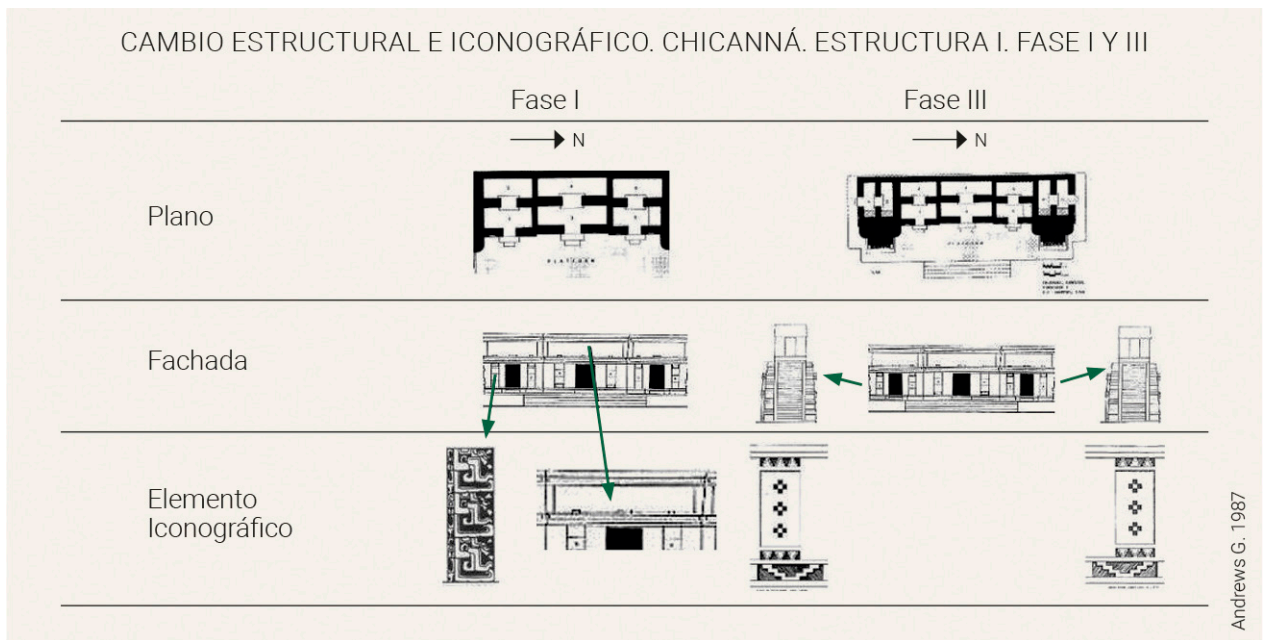
Figura 6. El proceso de modificación horizontal y vertical de la estructura I de Chicanná (modificado de Villalobos, 1987, p. 100).

En este edificio se nota que el corpus escultórico general se ha modificado por la integración de elementos geométricos (cruces transversales y elementos escalonados en moldura basal, fase III, 700-750 d. C.) que se integran con las máscaras en paneles de fachada y con los posibles elementos antropomorfos en las espigas del nivel del friso (Fase I, 600-650 d. C.) (Figura 7).

El cambio arquitectónico de la estructura I de Chicanná muestra cómo existe efectivamente una estrecha correlación entre la modificación estructural del edificio aplicada a los criterios de la secuencia de las fases constructivas y de la modificación/ampliación del corpus escultórico. En este caso, el discurso iconográfico vinculado

<sup>8</sup> M. C. Arnauld, S. Dzul y L. Déodat, "Evolución de la ocupación en el grupo B de Río Bec", en E. Vargas P. y A. Benavides C. (eds.), *La península de Yucatán: investigaciones recientes y cronologías alternativas*, México, Universidad Autónoma de Campeche, 2010, pp. 135-154.

<sup>9</sup> A. Villalobos Pérez, 1987, *op. cit.*



a la difusión de las máscaras en panel se integra sucesivamente a representaciones geométricas en las torres, sin sustituirse al corpus anterior.

De hecho, hay que considerar que el corpus iconográfico puede sobreponerse y posiblemente agregarse a un elemento escultórico preexistente según los factores siguientes:

- Cambio del diseño en el mismo edificio por sobreposición.
- Cambio de la escultura con relación al cambio arquitectónico de un edificio.
- Cambio del diseño escultórico en edificios diferentes.

En el primer caso, es frecuente una sobreposición de una nueva capa de estuco aplicada en la mampostería que anula la iconografía anterior (véase máscaras en cresterías en Ceibarico B, estructura I). En el segundo y tercer casos, estos cambios estructurales en el curso del Clásico Tardío demuestran que el corpus escultórico se amplía, también a nivel figurativo.

Se ha observado que la ampliación horizontal de un edificio triple (con tres entradas) o de un multicuarto básico (estructura con muchas habitaciones dispuestas en sentido horizontal) en un edificio multicuarto con varias entradas en más fachadas (Chicanná, estructura XX, Xpuhil estructura I), el corpus escultórico se replica distribuyéndose según la iconografía visible en la fachada principal (paneles de máscaras y elementos geométricos). Al contrario, en la ampliación vertical de la arquitectura (Chicanná, estructura I, Fase III; Xpuhil, estructura I Fase II; Río Bec B, estructura 6N1, Fase II),

Figura 7. El cambio iconográfico según el cambio estructural. Chicanná, estr. I, fase I y III (modificado de Villalobos, 1987; Andrews, 1987b, elaboración de Contini).

donde se observa la integración de las torres típicas y atípicas<sup>10</sup> y de sus superestructuras, en particular en la región de Río Bec, el corpus iconográfico del muro de fachada de la primera fase edificatoria se diferencia de lo visible posteriormente. Por ejemplo, a las numerosas máscaras de la pared de fachada se añaden paneles cruciformes y elementos escalonados en las torres, así como máscaras aisladas en sus escaleras.

Estas consideraciones procedentes de los análisis previos pueden demostrar cómo el corpus escultórico presente en la crestería (elementos antropomorfos) a menudo no coincide con lo que se observa en el muro de fachada (paneles de máscaras de perfil y elementos geométricos) y en la moldura basal (escalonados, glifos y grecas), por ejemplo.

De todos modos, la fachada principal es la que presenta el mayor número de esculturas de fachada y sobre todo las más significativas que hemos identificado en el corpus iconográfico general de las regiones Chenes y Río Bec. Se observa en la región Chenes que las paredes laterales y posteriores casi siempre están sin esculturas, mientras en la zona de Río Bec tanto en la fachada posterior como en las laterales se observan parte de las mismas iconografías que se aprecian en la fachada monumental, donde los niveles arquitectónicos (basamento, moldura basal, muro de fachada, friso, crestería, torres) muestran una gran variedad del corpus escultórico.

Esto permite afirmar que la mayoría de las estructuras consideradas en esta investigación conocieron un proyecto arquitectónico y escultórico planeado, comprobado por la distribución de las esculturas en sus fachadas.

### El concepto de los envolventes asociado en la iconografía

El proceso de edificación se asocia a un proceso de relaciones y proporciones que se revelan a través de los envolventes geométricos según los términos propuestos por Villalobos.<sup>11</sup> El envoltente consiste en un instrumento de análisis arquitectónico de un determinado edificio vinculado a una parte estructural específica, teniendo en cuenta su volumetría y su organización en el espacio.

El estudio de Villalobos ha permitido distinguir las fases edificatorias de algunos edificios, especialmente donde se ha observado un cambio del corpus iconográfico entre el nivel del muro de fachada y de la crestería. Además, este método fue útil para proponer una

<sup>10</sup> P. Gendrop, *Los estilos Río Bec, Chenes y Puuc*, México, Universidad Nacional Autónoma de México, 1983.

<sup>11</sup> A. Villalobos Pérez, 2017, *op. cit.*, p. 575.

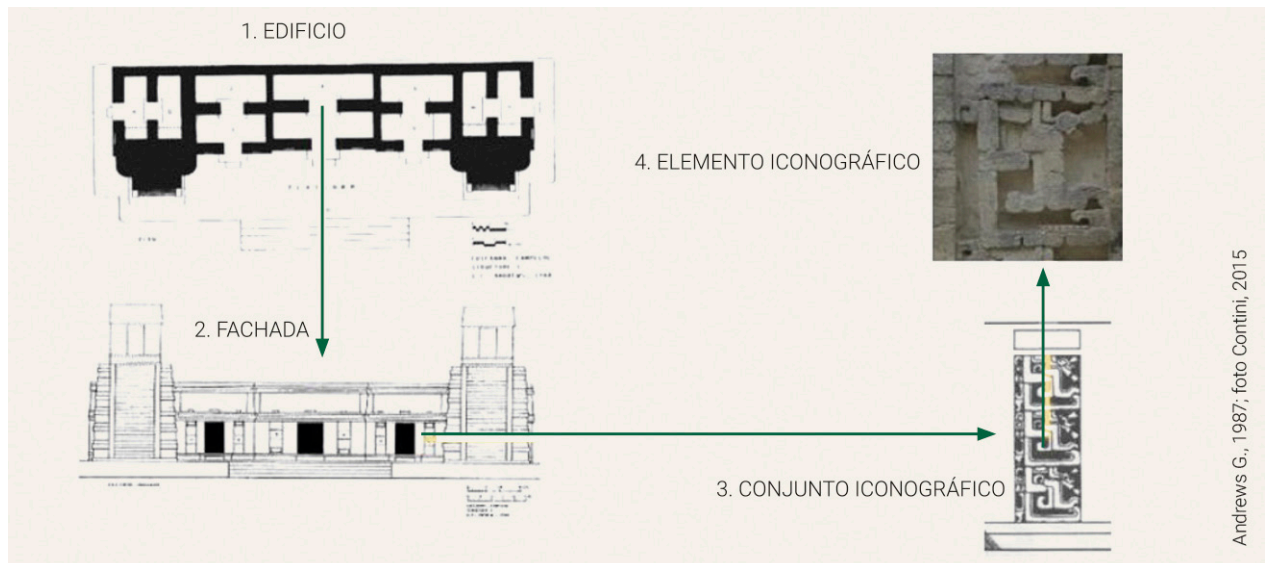
cronología específica de los edificios que no se han fechado hasta ahora o que fueron asociados a una propuesta cronológica muy larga (por ejemplo, 600-900 d. C.).

De hecho, el proceso de construcción se puede sintetizar en cinco fases esenciales y una otra extensiva:

- 1) Nivelación y compactación de la plataforma perimetral o extensión de plataformas preexistentes.
- 2) Construcción de soportes en mampostería que incluye jambas y dinteles hasta alcanzar el nivel de cerramiento.
- 3) Construcción de bóvedas y confinamiento de su trabajo estructural a través de un envolvente trapezoidal de mampostería.
- 4) Construcción de la crestería como remate vertical extensivo del muro central.
- 5) Colocación del friso frontal prefabricado sobre la moldura media rematada con la moldura superior.
- 6) Colocación de las torres macizas típicas del Río Bec en un proceso de yuxtaposición o de las superestructuras del Chenes en superposición.<sup>12</sup>

Así, a partir de las consideraciones de Villalobos,<sup>13</sup> esta investigación ha utilizado una metodología relacionada con la descomposición y la recomposición del edificio. Este análisis ha resultado muy útil para visualizar, a través de los gráficos, una estrecha relación entre iconografía (identificada por clase, tema, categoría, elemento) y arquitectura (planimetría y volumetría).

Figura 8. Esquema de análisis en la fase de descomposición del edificio (elaboración de Contini en Andrews, 1987b).<sup>14</sup>



<sup>12</sup> Carrasco y Boucher, *op. cit.*

<sup>13</sup> A. Villalobos Pérez, 2017, *op. cit.*

Andrews G., 1987, foto Contini, 2015

La descomposición toma en cuenta el análisis de la complejidad arquitectónica de la estructura para luego evidenciar el elemento arquitectónico individual en su conjunto (Figura 8).

En la segunda fase de investigación, en la recomposición (Figura 9), el elemento iconográfico, identificado en un conjunto específico (panel, friso, elemento en crestería o en base), se asocia a un nivel arquitectónico o altimétrico (base, moldura basal, muro de fachada, moldura media, friso, crestería, torres).

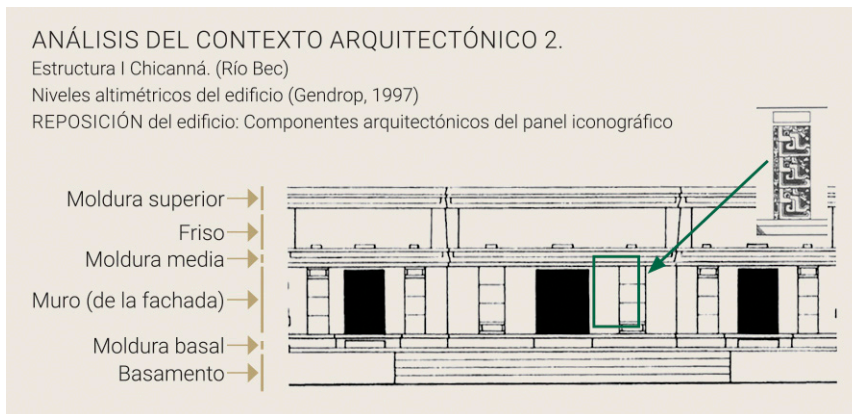


Figura 9. Los niveles altimétricos de un edificio triple. Estructura I de Chicanná y la recomposición en fachada de un conjunto escultórico de un panel de máscaras (de Andrews, 1987b, elaboración de Contini según Gendrop, 1997).

En su tesis,<sup>15</sup> Gillot al relacionar la construcción de los edificios monumentales con los grupos residenciales, propone una primera esquematización de elementos edificatorios que evidencian el supuesto paralelismo entre estos contextos arquitectónicos (Figura 10).

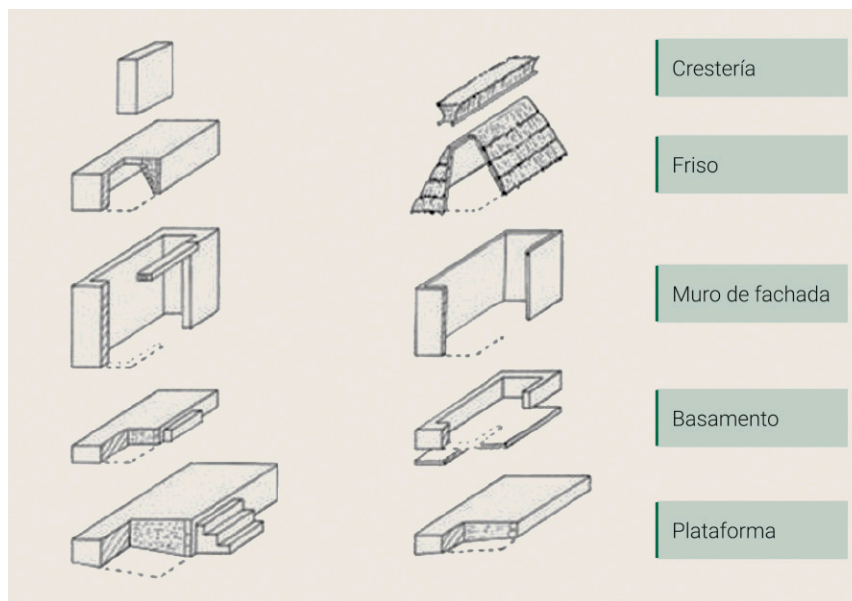


Figura 10. Los niveles arquitectónicos de los edificios mayas. A la derecha el esquema de la casa y a la izquierda la correspondiente característica arquitectónica en edificios monumentales (modificado de Gillot, 2018, p. 264).

<sup>14</sup> G.F. Andrews, *Architectural survey Río Bec region*. vol. 2, University of Oregon, George F. y Geraldine D. Andrews papers, 1987b.

<sup>15</sup> Gillot, C., *L'art de bâtir à Río Bec (Campeche, Mexique)*, tesis de doctorado, Canadá, Universidad de Montreal, 2018.

A partir de la consideración de Gillot es posible identificar una semejanza constructiva entre los edificios monumentales en piedra y las casas campesinas.<sup>16</sup> Esto podría permitir identificar en los grandes edificios con iconografía de la región Chenes y Río Bec aquellas arquitecturas que tuvieron una función residencial y al mismo tiempo religiosa, en un contexto social donde la élite encarnaba totalmente la pluralidad de la dimensión del poder.<sup>17</sup>

Tomando en cuenta, de nuevo, el criterio de los envolventes y la secuencia constructiva, los gráficos mostrados intentan demostrar una primera asociación entre las categorías iconográficas y el nivel estructural del edificio.

### Una redefinición cronológica del corpus iconográfico integrado a la arquitectura

Como se ha mencionado anteriormente, esta investigación ha analizado algunos criterios cronológicos que fueron utilizados con el fin de esbozar una primera línea cronológica de la iconografía integrada a la arquitectura. En primer lugar, el análisis estilístico del cambio de los motivos iconográficos con referencia a las máscaras compuestas<sup>18</sup> representó el primer paso de esta investigación, mientras que el material cerámico hallado en las temporadas de excavación de los edificios puede posiblemente establecer un *terminus post quem* de las fases constructivas de una estructura. Estas representan las primeras referencias para fechar una estructura y por consecuencia su programa escultórico.<sup>19</sup> Después, se ha visto

<sup>16</sup> W. Ashmore, "Some issues of Method and Theory in Lowland Maya Settlement Archaeology", en Wendy Ashmore (ed.), *Lowland Maya Settlement Patterns*, Albuquerque, University of New Mexico Press, 1981, pp. 37-69.

<sup>17</sup> M. C. Arnauld, "La "casa grande": evolución de la arquitectura del poder del Clásico al Postclásico", en Andrés Ciudad Ruiz, María Josefa Iglesias Ponce de León y María del Carmen Martínez Martínez (eds.), *Reconstruyendo la ciudad maya: el urbanismo en las sociedades antiguas*, Madrid, Sociedad Española de Estudios Mayas, 2001, pp. 363-401 y M. C. Arnauld, D. Michelet y P. Nondédéo, "Living together in Río Bec houses: coresidence, rank, and alliance", en *Ancient Mesoamerica*, núm. 24, 2013, pp. 469-493.

<sup>18</sup> P. Gendrop, "Algunos aspectos sintéticos del libro: los estilos Río Bec, Chenes y Puuc en la arquitectura maya", en *Arquitectura y arqueología. Metodología en la cronología de Yucatán. Estudios Mesoamericanos*, vol. II, núm. 8, México, CEMCA, 1985, pp. 41-50 y P. Gendrop, "Nuevas consideraciones en torno a los estilos Chenes y Río Bec", en *Cuadernos de arquitectura mesoamericana*, núm. 10, México, Facultad de Arquitectura, UNAM, 1987, pp. 39-49.

<sup>19</sup> S. Dzul y E. Taladoire, "Espacio y cronología en la periferia de Río Bec", en Benavides Castillo, Antonio y Ernesto Pacheco Vargas (eds.), *La Península de Yucatán: investigaciones recientes y cronologías alternativas*, Universidad Autónoma de Campeche, 2010, pp. 121-134; J. W. Ball, *The Archeological Ceramics of Becán. Campeche. México*, Nueva Orleans, Middle American Research Institute, National

cómo la transformación planimétrica y estructural de un edificio<sup>20</sup> y el reconocimiento de sus secuencias arquitectónicas permiten asociar el dato cronológico a la escultura.<sup>21</sup> Sin embargo, fueron tomados en cuenta también nuevos criterios que permiten definir con más detalle la historia de la iconografía y de la arquitectura del centro de Yucatán, a partir de nuevos estudios químicos y arquitectónicos. Entre ellos se encuentran el estudio de la evolución de la bóveda<sup>22</sup> y la identificación de una paleta cromática inédita en la superficie del estuco de fachada.<sup>23</sup> Como veremos, en el primer caso se pueden obtener datos útiles sobre la posible influencia mutua entre la región de Chenes y Río Bec en el campo de las edificaciones arquitectónicas a lo largo del tiempo, mientras que a través de la segunda línea de investigación, se revisan algunos supuestos cronológicos ya establecidos en algunos estudios anteriores.<sup>24</sup>

La cronología de la iconografía en la arquitectura y aceptada en la primera fase del análisis se ha redefinido según dos criterios. En primer lugar, hay que considerar que, en el proceso edificatorio de una estructura, el remate se asocia a un momento constructivo antecedente respecto al nivel del friso, como demostró Villalobos.<sup>25</sup> Esto puede subrayar la diferencia en el discurso iconográfico visible en fachada a través de su distribución en los niveles estructurales.

Por otro lado, algunos gráficos procedentes de FileMaker mostraron algunas incoherencias sobre la continuidad en la distribu-

---

Geographic Society, Tulane University, 1977; J. W. Ball, "Rethinking the Becán Ceramic Sequence—Disjunctions, Continuities, Segmentation, and Chronology", *Latin American Antiquity*, núm. 25, 2014, pp. 427-448; R. Bueno Cano, *et al.*, *op. cit.* y L. A. Williams-Beck, "The Chenes Ceramic Sequence: Temporal, Typological, and Cultural Relations within a Regional Framework", en Hanns J. Prem (ed.), *Hidden among the Hills. Maya Archaeology of the Northwest Yucatan Peninsula*, Acta Mesoamericana, Mockmuhl, 1994, pp. 133-163.

<sup>20</sup> M. C. Arnauld, 2001, *op. cit.*; M. C. Arnauld, *et al.*, 2013, *op. cit.* y E. Taladoire, *et al.*, "Chronology of the Río Bec settlement and architecture", *Ancient Mesoamerica*, núm. 24, 2013, pp. 353-372.

<sup>21</sup> A. Villalobos Pérez, 2017, *op. cit.*

<sup>22</sup> L. Gilabert Sansalvador, "La evolución de la bóveda maya a través de la forma de las dovelas", *Estudios de Cultura Maya*, vol. LV, 2020, pp. 65-87.

<sup>23</sup> D. Arano, *et al.*, "Chromatic palette studies in sculptural architectural elements of Maya buildings in the south of Campeche", *Science & Technology of Archaeological Research*, vol. 5, núm. 2, 2019, pp. 234-246.

<sup>24</sup> R. Bueno Cano, *et al.*, *op. cit.*; P. Nondédéo, M.C. Arnauld y D. Michelet, "Río Bec settlement patterns and local socio-political organization", *Ancient Mesoamerica*, núm. 24, 2013, pp. 373-396; J. Patrois y P. Nondédéo, "Iconografía y secuencia estilística de las cresterías en la micro-región de Río Bec", *Expresiones artísticas en la arquitectura maya: técnicas de análisis y documentación*, 2693, BAR International, Oxford, 2014, pp. 125-151.

<sup>25</sup> A. Villalobos Pérez, 2017, *op. cit.*

ción en el tiempo de algunos elementos iconográficos debido al posible cambio de la escultura en la mampostería. En este caso, una posible revisión de la cronología ha podido reevaluar efectivamente la fecha de ciertos edificios en su fase específica que en el pasado fue definida exclusivamente por datos estilísticos.<sup>26</sup>

Por lo tanto, en esta investigación se han tomado en consideración las atribuciones cronológicas donde se llevaron a cabo excavaciones arqueológicas y análisis de las paredes de los edificios (cambio planimétrico, presencia de pigmentos) y el método estilístico en particular de las máscaras.<sup>27</sup>

Donde los edificios no han recibido ninguna datación de los especialistas, fue imprescindible atribuir una fecha a partir de la similitud del plano arquitectónico y de la iconografía que se observa en arquitecturas similares.

Hay que considerar que fue difícil identificar con precisión la dinámica del cambio de las esculturas que se han integrado en el tiempo en la mampostería de los edificios, ya que no se dispone de análisis estratigráficos de la arquitectura procedentes de los trabajos de excavaciones. En este caso, se han colocado fechas asociadas a esculturas similares de arquitecturas que tienen una cronología más firme, y eso representa el segundo criterio de análisis que permite proponer una cronología para edificios poco conocidos.

A partir de estas premisas es posible comparar el sistema de los envolventes con los análisis de algunos edificios de la región de Río Bec.

El primer caso de investigación es el de la estructura I de Culucbalom, un edificio que fue fechado en 625-650 d. C. por Gendrop.<sup>28</sup>

Esta gran arquitectura, compuesta por un corpus monumental de máscaras y figuras antropomorfas de la crestería, se combina

<sup>26</sup> P. Gendrop, 1985, *op. cit.*, y P. Gendrop, *et al.*, "Tigre Triste, un sitio recientemente descubierto en la región de Río Bec", *Cuadernos de arquitectura mesoamericana*, núm. 5, Facultad de Arquitectura, UNAM, 1985, pp. 25-34.

<sup>27</sup> D. Potter, *Maya architecture of the Central Yucatan Peninsula, Mexico*, Nueva Orleans, National Geographic Society, Tulane University, 1977; P. Gendrop, 1983, 1987, *op. cit.*; A. Pascual Soto, "La fase Xocom en Hormiguero, Campeche", *Memoria del Primer Congreso Internacional de Mayistas. Centro de Estudios Mayas*, México, UNAM, CEM, 1989, pp. 403-422; R. Carrasco Vargas, *Chicanná, Campeche. Un sitio de la frontera sur. Estudio arquitectónico*, México, Instituto de Investigaciones Filológicas, Centro de Estudios mayas, UNAM, 1994; R. Bueno Cano, "Río Bec, arquitectura de una entidad política. Excavaciones 1991-1992", *Memorias del segundo congreso internacional de Mayistas*, Instituto de Investigaciones Filológicas, UNAM, México, 1995, pp. 538-550; R. Bueno Cano, *et al.*, *op. cit.*; H. E. D. Pollock, "Brainerd y Ruppert en Xpuhil", *Estudios de Cultura Maya*, núm. 6, 1967, pp. 67-80; H. E. D. Pollock, "Architectural notes on some Chenes ruins", en William R. Bullard (ed.), *Monographs and Papers in Maya Archaeology*, Cambridge, 1970, pp. 1-87; E. Taladoire, *et al.*, *op. cit.*; Nondédéo y Patrois, *op. cit.* y Arano, *et al.*, *op. cit.*

<sup>28</sup> P. Gendrop, 1987, *op. cit.*

con columnas adosadas en la pared de la fachada inferior (Figura 11). Hoy en día, dos columnas de la fachada ya no están visibles y este vacío en la mampostería provocado por el derrumbe del fuste muestra la silueta de un posible panel de la misma dimensión de la columna. La presencia de ataduras en los extremos del fuste de las columnas, como ya se ha visto para la región Chenes, permite sugerir una datación más reciente del corpus escultórico del muro de fachada que el de la cresta. Además, la compleja organización de las figuras antropomorfas de perfil que cubre toda la superficie de la columna puede igualmente valorar una hipótesis tardía del corpus figurativo general (véase también Porvenir, estructura II, 950 d. C.). En este caso, la propuesta cronológica de Gendrop,<sup>29</sup> atribuible al 625-650 d. C., podría referirse exclusivamente al corpus de la cresta,<sup>30</sup> mientras que más propiamente se podría colocar la inserción del nuevo corpus de fachada alrededor del 800-900 d. C., cuando la iconografía del antropomorfo de perfil y las ataduras en columnas comienzan a notarse en la región. El dibujo de Andrews<sup>31</sup> muestra cómo en el extremo de la fachada principal había paneles lisos remetidos, una iconografía indeterminada que puede señalar una transición para la inserción de un corpus escultórico en una fase edificatoria posterior.<sup>32</sup>

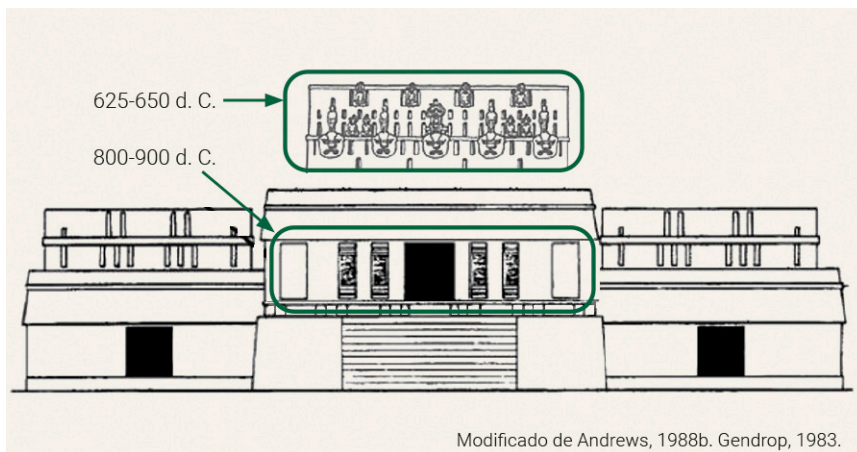


Figura 11. El cambio de la iconografía en la fachada de la estructura I de Culucbalom (de Gendrop, 1983, y de Andrews, 1988a,<sup>32</sup> modificado por Contini).

Un segundo ejemplo emblemático sobre la aplicación del tema de los envolventes asociado a la iconografía se refiere al cambio del arreglo de la iconografía en la estructura I de Okolhuitz, fechada por

<sup>29</sup> *Idem.*

<sup>30</sup> A. Villalobos Pérez, 2017, *op. cit.*

<sup>31</sup> G. F. Andrews, *Pyramids and palaces, monsters and masks: Architecture of the Río Bec Region and Miscellaneous Subjects*, California, Labyrinthos, Lancaster, 1997.

<sup>32</sup> G.F. Andrews, *Architectural survey Río Bec region*, vol. 3, University of Oregon, George F. y Geraldine D. Andrews papers, 1988a.

su estilo en 550-600 d. C.<sup>33</sup> Aquí la crestería muestra una gran figura antropomorfa de pie sobre máscara y representaciones de *T\_IK* realizadas en el espesor de la mampostería. Este tema iconográfico ha sido replicado también en la fachada posterior del mismo remate (Figura 12). Más abajo, se colocan dos paneles de motivos geométricos (grecas escalonadas y *cruz k'an*) que flanquean un panel liso remetido central que simula una puerta. Debemos constatar que la organización de dos paneles similares donde hay la misma

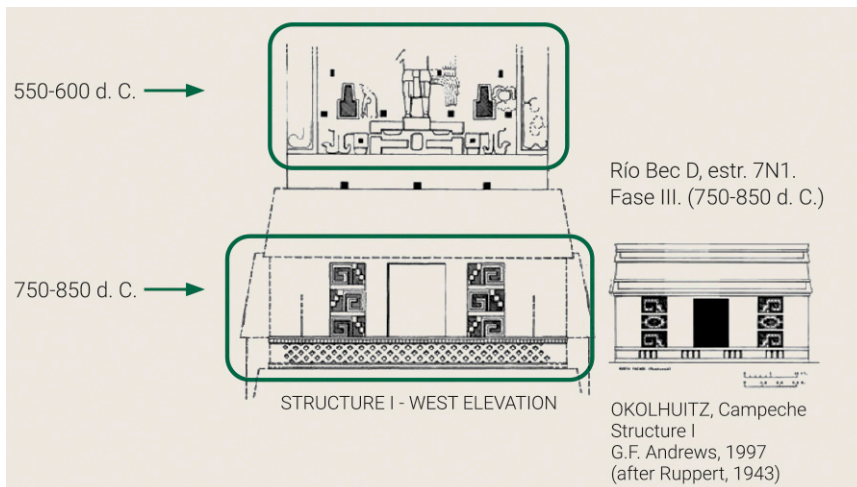


Figura 12. El cambio iconográfico de la fachada de la estructura I de Okolhuitz y la fachada de la estructura 7N1 de Río Bec D (de Ruppert y Denison, 1943,<sup>35</sup> y Andrews, 1988b,<sup>36</sup> modificado por Contini).

iconografía alrededor de la entrada principal se nota también en la fachada de la estructura 7N1 del grupo Río Bec D asociada en su Fase III (750-850 d. C.).<sup>34</sup> La técnica del modelado, utilizada para la realización del corpus iconográfico en Okolhuitz, también se vuelve a proponer en el edificio 7N1, mientras que una banda horizontal del petate es muy similar a la composición compleja de los grandes paneles de Ramonal A y que presenta similitudes con el área Puuc. Esta última referencia cronológica podría confirmar la necesidad de identificar un cambio de iconografía entre la cima de la cresta y el nivel inferior del edificio I de Okolhuitz. En el análisis de los edificios de la región de Río Bec, en particular, se ha observado que la iconografía antropomorfa a menudo presente en la crestería, se acompaña con representaciones de máscaras, esculturas arquitectónicas, espigas y paneles lisos remetidos. Muy raramente se han notado en la organización del corpus escultórico figuras antropomorfas y elementos geométricos (damero, cruces transversales, escalonados), quizás por una visión del poder político que cambió durante el Clásico Tardío. En este caso, la estructura de Okolhuitz parece demostrar aún más la discrepancia cronológica existente entre la escultura de

<sup>33</sup> P. Gendrop, 1987, *op. cit.*

<sup>34</sup> Taladoire, *et al.*, véase también figura 5.

la crestería y el nivel arquitectónico subyacente a la luz de la combinación infrecuente de sus elementos iconográficos.

Las dos estructuras descritas anteriormente demuestran cómo el sistema de los envolventes puede ser efectivamente tomado en consideración para intentar localizar la anterioridad o la posterioridad de un corpus escultórico de un edificio cuando éste se acompaña de modificaciones estructurales. Se ha visto en este caso, confirmando la hipótesis que ve en el llenado de las esculturas del friso una etapa tardía del proceso arquitectónico, cómo el corpus figurativo de la fachada puede diversificar en tema, categoría iconográfica y disposición en su conjunto.

## Conclusión

En este artículo se ha podido desarrollar una breve síntesis sobre algunos aspectos del tema de la iconografía integrada a la arquitectura de los edificios de las regiones Río Bec y Chenes. Se han captado consideraciones útiles sobre la necesidad de identificar cualquier indicio relacionado con el cambio estructural y escultórico para comprender mejor las dinámicas de planificación y cambio que conocieron las arquitecturas de esta zona. En este trabajo se ha evidenciado la similitud entre la vivienda campesina y el edificio monumental, en cuanto presentan niveles estructurales parecidos.<sup>37</sup> Por lo tanto, es muy probable que se pueda identificar una función generalmente residencial para las estructuras monumentales, sobre todo cuando presentan una iconografía de tipo arquitectónico, como las columnas embebidas y pilares con ataduras. El prototipo de la vivienda rural no presenta superposición e integraciones horizontales como, al contrario, se ve en diferentes arquitecturas del área Río Bec y Chenes. El proceso de monumentalización de la casa maya, realizado por una comunidad local y visible en los grandes edificios con muchas habitaciones, sigue posiblemente las mismas fases de construcción para la edificación de las viviendas rurales. Por ejemplo, se ha visto cómo la gestión de la base de una estructura fue prevista para una eventual ampliación arquitectónica. Esto demuestra cómo estos procesos fueron parte de un proyecto predefinido por los constructores.

---

<sup>35</sup> K. Ruppert y J. Denison, *Archaeological reconnaissance in Campeche, Quintana Roo and Peten*, Washington D.C., Publication 543, Carnegie Institution of Washington, 1943.

<sup>36</sup> G. F. Andrews, *Architectural survey Río Bec region*, vol. 4, University of Oregon, George F. y Geraldine D. Andrews papers, 1988b.

<sup>37</sup> Guillot, *op. cit.*, y Villalobos, 2017, *op. cit.*

## Referencias

ANDREWS, G. F.

- 1987a *Architectural survey Río Bec region*, vol. 1, Universidad de Oregon, George F. y Geraldine D. Andrews papers.
- 1987b *Architectural survey Río Bec region*, vol. 2, Universidad de Oregon, George F. y Geraldine D. Andrews papers.
- 1988a *Architectural survey Río Bec region*, vol. 3, Universidad de Oregon, George F. y Geraldine D. Andrews papers.
- 1988b *Architectural survey Río Bec region*, vol. 4, Universidad de Oregon, George F. y Geraldine D. Andrews papers.
- 1989 "“Checker board” and “cross panels” in the Río Bec region”, *Cuadernos de Arquitectura Mesoamericana*, núm. 11, México, Facultad de Arquitectura, UNAM.
- 1997 *Pyramids and palaces, monsters and masks: Architecture of the Río Bec Region and Miscellaneous Subjects*, Lancaster, California, Labyrinthos.

ARANO, D., ET AL.

- 2019 “Chromatic palette studies in sculptural architectural elements of Maya buildings in the south of Campeche”, *Science & Technology of Archaeological Research*, vol. 5, núm. 2.

ARNAULD, M.C.

- 2001 “La “casa grande”: evolución de la arquitectura del poder del Clásico al Postclásico”, en Andrés Ciudad Ruiz, María Josefa Iglesias Ponce de León y María del Carmen Martínez Martínez (eds.), *Reconstruyendo la ciudad maya: el urbanismo en las sociedades antiguas*, Madrid, Sociedad Española de Estudios Mayas.

ARNAULD, M.C., S. DZUL Y L. DÉODAT

- 2010 “Evolución de la ocupación en el grupo B de Río Bec”, en E. Vargas P. y A. Benavides C. (eds.), *La península de Yucatán: investigaciones recientes y cronologías alternativas*, México, Universidad Autónoma de Campeche.

- ARNAULD, M.C., D. MICHELET Y P. NONDÉDÉO  
 2013 "Living together in Río Bec houses: coresidence, rank, and alliance", *Ancient Mesoamerica*, núm. 24.
- ASHMORE, W.  
 1981 "Some issues of Method and Theory in Lowland Maya Settlement Archaeology", en Wendy Ashmore (ed.), *Lowland Maya Settlement Patterns*, Albuquerque, University of New Mexico Press.
- BALL, J. W.  
 1977 *The Archeological Ceramics of Becán. Campeche. México*, Nueva Orleans, Middle American Research Institute, National Geographic Society, Tulane University.
- BALL, J. W.  
 2014 "Rethinking the Becán Ceramic Sequence—Disjunctions, Continuities, Segmentation, and Chronology", *Latin American Antiquity*, núm. 25.
- BUENO CANO, R.  
 1995 "Río Bec, arquitectura de una entidad política. Excavaciones 1991-1992", *Memorias del segundo congreso internacional de Mayistas, México*, Instituto de Investigaciones Filológicas, UNAM, pp. 538-550.
- BUENO CANO, R., ET AL.  
 1992 *Proyecto arqueológico del sur de Campeche. Reporte preliminar de las excavaciones en la región Río Bec 1992 (octubre 91-septiembre 92)*, México, Archivo Técnico del Consejo de Arqueología, Instituto Nacional de Antropología e Historia.
- CALVO DOMÍNGUEZ, B.  
 2009 *La greca escalonada en la cultura maya*, tesis de licenciatura, Tuxtla Gutiérrez, Chiapas, Universidad de Ciencias y Artes de Chiapas.
- CARRASCO VARGAS, R.  
 1994 *Chicanná, Campeche. Un sitio de la frontera sur. Estudio arquitectónico*, México, Instituto de Investigaciones Filológicas, Centro de Estudios Mayas, UNAM.

CARRASCO VARGAS, R. Y S. BOUCHER

- 1985 "Nuevas perspectivas para la cronología y el estudio de la arquitectura de la región central de Yucatán", *Arquitectura y arqueología. Metodología en la cronología de Yucatán*, México, Etudes Mesoaméricaines, serie II-8, CEMCA.

CONTINI, NICOLÒ

- 2024 *L'iconographie sculpturale maya dans l'architecture des régions Río Bec et Chenes. Formes, contexte et changement au cours du Classique récent et terminal*, tesis de doctorado, Paris 1, Panthéon Sorbonne.

DZUL, S. Y E. TALADOIRE

- 2010 "Espacio y cronología en la periferia de Río Bec", en Benavides Castillo, Antonio y Ernesto Pacheco Vargas (eds.), *La Península de Yucatán: investigaciones recientes y cronológicas alternativas*, Universidad Autónoma de Campeche.

GENDROP, P.

- 1983 *Los estilos Río Bec, Chenes y Puuc*, México, UNAM.
- 1985 "Algunos aspectos sintéticos del libro: los estilos Río Bec, Chenes y Puuc en la arquitectura maya", *Arquitectura y arqueología. Metodología en la cronología de Yucatán. Estudios Mesoamericanos*, vol. II, núm. 8, CEMCA, México, pp. 41-50.
- 1987 "Nuevas consideraciones en torno a los estilos Chenes y Río Bec", *Cuadernos de arquitectura mesoamericana*, núm. 10, México, Facultad de Arquitectura, UNAM.

GENDROP, P., ET AL.

- 1985 "Tigre Triste, un sitio recientemente descubierto en la región de Río Bec", *Cuadernos de arquitectura mesoamericana*, núm. 5, Facultad de Arquitectura, UNAM.

GILBERT SANSALVADOR, L.

- 2020 "La evolución de la bóveda maya a través de la forma de las dovelas", *Estudios de Cultura Maya*, vol. LV.

GILLOT, C.

- 2018 *L'art de bâtir à Río Bec (Campeche, Mexique)*, tesis de doctorado, Canadá, Universidad de Montreal.

MICHELET, D., ET AL.

- 2024 *Río Bec. Un sitio maya extraordinario*, México, Instituto Nacional de Antropología e Historia, Centro de Estudios Mexicanos y Centroamericanos, Secretaría de Cultura, Museo Nacional de Antropología.

NONDÉDÉO, P., M.C. ARNAULD Y D. MICHELET

- 2013 "Río Bec settlement patterns and local socio-political organization", *Ancient Mesoamerica*, núm. 24.

PASCUAL SOTO, A.

- 1989 "La fase Xcocom en Hormiguero, Campeche", *Memoria del Primer Congreso Internacional de Mayistas. Centro de Estudios Mayas*, México, UNAM, CEM.

PATROIS, J. Y P. NONDÉDÉO

- 2014 "Iconografía y secuencia estilística de las cresterías en la micro-región de Río Bec", en Cristina Vidal Lorenzo y Gaspar Muñoz Cosme, (eds.), *Expresiones artísticas en la arquitectura maya: técnicas de análisis y documentación*, 2693, Oxford, bar International.

POLLOCK, H. E. D.

- 1967 "Brainerd y Ruppert en Xpuhil", *Estudios de Cultura Maya*, núm. 6.
- 1970 "Architectural notes on some Chenes ruins", en William R. Bullard (ed.), *Monographs and Papers in Maya Archaeology*.

POTTER, D.

- 1977 *Maya architecture of the Central Yucatan Peninsula*, Mexico, Nueva Orleans, National Geographic Society, Tulane University.

ROBINA, R. DE

- 1956 *Estudio preliminar de las ruinas de Hochob, Municipio de Hopelchén*, México, Editorial Atenae.

RUPPERT, K. Y J. DENISON

- 1943 *Archaeological reconnaissance in Campeche, Quintana Roo and Peten*, Washington D.C., Publication 543, Carnegie Institution of Washington.

STRAULINO MAINU, L., ET AL.

- 2014 "Cuando los muros hablan: observaciones y desafíos en Río Bec en torno a la decoración arquitectónica", en Cristina Vidal Lorenzo y Gaspar Muñoz Cosme, (eds.), *Expresiones artísticas en la arquitectura maya: técnicas de análisis y documentación*, 2693, Oxford, BAR International.

TALADOIRE, E., ET AL.

- 2013 "Chronology of the Río Bec settlement and architecture", *Ancient Mesoamerica*, núm. 24.

VILLALOBOS PÉREZ, A.

- 1987 *Tigre Triste: un caso de conservación arquitectónica Prehispánica I*, UNAM.
- 2017 "Envolventes geométricas como recursos de reconstrucción del deterioro en la arquitectura maya de las tierras bajas", en Mónica Cejudo Collera (comp.), *Restauración UNAM 50 Años. Medio Siglo de Contribuciones de la Maestría en Restauración de Monumentos. Restauración del Patrimonio Arqueológico del Espacio Abierto y Centros Históricos*, UNAM.

WILLIAMS-BECK, L.A.

- 1994 "The Chenes Ceramic Sequence: Temporal, Typological, and Cultural Relations within a Regional Framework", en Hanns J.Prem (ed.), *Hidden among the Hills. Maya Archaeology of the Northwest Yucatan Peninsula*, Acta Mesoamericana, Mockmuhl.

**Nicolò Contini**

Scuola “Luigi Barone”, Verrès, Italia

[nicolo.contini@studio.unibo.it](mailto:nicolo.contini@studio.unibo.it)

<https://orcid.org/0009-0007-2718-2798>

Apasionado por la arqueología del mundo mesoamericano, en particular del mundo maya. Licenciado por la Facultad de Letras de Turín, Italia, con una tesis en arqueología medieval (2002), continuó sus estudios en Antropología Cultural en la Alma Mater Studiorum-Universidad de Bolonia, en donde profundizó en temas de la arqueología maya del área Río Bec (2016). Amplió este tema en la investigación doctoral en la Universidad de La Sorbona, París, en el departamento UMR 8096. Presentó sus investigaciones en 2019 en el Centro de Estudios Mexicanos y Centroamericanos (CEMCA) en Ciudad de México y a partir de ese momento ha realizado una base de datos muy articulada que conecta varios ámbitos de la investigación arqueológica y que ha sido utilizada tanto en la tesis doctoral como en otros trabajos académicos. Obtuvo el grado de doctor en diciembre de 2024 y actualmente se desempeña como profesor en la escuela pública italiana.