

MIGRACIÓN Y REMESAS: APORTE AL DESARROLLO LOCAL EN REGIONES DE PUEBLA Y VERACRUZ, MÉXICO

MIGRATION AND REMITTANCES: CONTRIBUTIONS TO LOCAL DEVELOPMENT IN REGIONS OF PUEBLA AND VERACRUZ, MÉXICO

María Guadalupe López-Toxqui¹, Benjamín Peña-Olvera¹, José Arturo Méndez-Espinoza¹, José Sergio Escobedo-Garrido¹, Tomas Martínez-Saldaña²

¹Campus Puebla. Colegio de Posgraduados. (Quechu73@yahoo.com.mx) (bpena@colpos.mx) (jamendez@colpos.mx) (seresco@yahoo.com) ²Campus Montecillo. Colegio de Postgraduados. Km. 36.5 Carretera México. 56230. Montecillo, Texcoco, Edo. de México (tms@colpos.mx)

RESUMEN

Un resultado positivo de la migración de mexicanos hacia los EE.UU. es el envío de remesas, que en 2009 sumaron 21 181 millones de dólares; segundo lugar de ingreso de divisas, sólo después de la venta de petróleo. El objetivo del presente trabajo fue analizar el monto, uso e impacto de las remesas en las comunidades de origen de los migrantes. El enfoque que se utilizó fue el de redes sociales y se abordó como un estudio de caso. Los resultados muestran que los migrantes trabajan principalmente en la construcción y restaurantes en los EE.UU., y obtienen un ingreso neto promedio de 903 dólares mensuales, de los cuales destinan 262 dólares a sus familias; es decir, 29%. Estos envíos se realizan por lo menos una vez al mes y se destinan principalmente a la compra de bienes y servicios. Su uso primordial es para cubrir necesidades básicas; no obstante, representan un capital potencial en las localidades, como un medio para renovar sus procesos productivos y su disponibilidad de alimentos.

Palabras clave: desarrollo agrícola, marginación, pobreza, redes sociales.

INTRODUCCIÓN

La migración internacional se refleja principalmente en un flujo de recursos financieros hacia los países de origen de los migrantes. En 2008, el principal receptor de remesas fue La India, con 45 000 millones de dólares, China con 34 mil millones de dólares y México en tercer lugar con 25 mil millones. De 2001 a 2008 los flujos hacia la India crecieron 350%, en tanto para México comenzaron a descender a partir de 2006. En el mundo, un grupo de 20 países concentra cerca de 80% de esos flujos hacia los países en desarrollo. Los veinte países principales donde se generan estos recursos están encabezados por EE.UU., Arabia Saudita, Alemania y Venezuela, único país latinoamericano en esta lista. En América Latina la remesa típica por emigrante fluctúa entre 200 y 300 dólares mensuales (CEPAL, 2004). De acuerdo con Solimano (2002), el impacto es mayor en las

ABSTRACT

A positive result from emigration of Mexicans to the USA is the flow of remittances, which in 2009 represented 21 181 million dollars; this was second in currency revenue, only to oil sales. The objective of this study was to analyze the sum, use and impact of remittances on migrants' communities of origin. The approach used was social networks, and it was explored through a case study. Results show that migrants work primarily in construction and restaurants in the USA, and that they obtain an average net income of \$903 dollars per month, out of which they send \$262 dollars to their families; that is, 29%. These remittances are carried out at least once a month and they are destined primarily to purchasing goods and services. Their main use is to cover basic necessities; however, they represent potential capital in the towns, as a means to renovate productive processes and for food availability.

Key words: agricultural development, marginalization, poverty, social networks.

INTRODUCTION

International migration is reflected primarily in a flow of financial resources towards the migrants' countries of origin. In 2008, the main receptor of remittances was India, with 45 000 million dollars, followed by China with 34 000 million dollars and México, in the third place, with 25 000 million. From 2001 to 2008, flows to India increased in 350%, while for México they began to decrease in 2006. In the world, a group of 20 countries concentrates nearly 80% of these flows toward developing countries. The twenty main countries where these resources are generated are led by the United States, Saudi Arabia, Germany and Venezuela, sole Latin American country in this list. In Latin America, the typical remittance sum per migrant fluctuated between \$200 and \$300 dollars per month (CEPAL, 2004). According to Solimano (2002), the impact is greater in the economies of El Salvador, Nicaragua, Dominican Republic, Ecuador

economías de El Salvador, Nicaragua, República Dominicana, Ecuador y Jamaica, donde representan entre 8% y 14% del PIB; en El Salvador equivalen a 48% del valor de sus exportaciones. También son elevados los montos remitidos a Brasil, Colombia y Perú, si bien su impacto sobre el PIB es menor, 0.2%, 1.3% y 1.3%.

Las remesas son importantes para los países receptores. En 2009 México recibió 21 181 millones de dólares, y el estado con la mayor recepción fue Michoacán con 2457. Estos datos muestran la importancia en el monto, pero ¿cuál es el uso que le dan las unidades familiares receptoras a las remesas?, ¿cuánto y cada cuándo envían remesas los migrantes?. Estas fueron algunas de las preguntas que originaron el proyecto de investigación “Las redes sociales y migratorias, un acercamiento al fenómeno migratorio del municipio de Perote, Veracruz y Guadalupe Victoria, Puebla”, origen de este artículo, el cual tiene como objetivo analizar el monto, uso e impacto de las remesas en las comunidades de origen de los migrantes.

ANTECEDENTES

Remesas de mexicanos

Para México las remesas son la segunda fuente de divisas, sólo después de las obtenidas por exportaciones de petróleo. En el Cuadro 1 se observa que para 2008 fueron de 25 137.37 millones de dólares y para 2009 21 181.14 millones de dólares; esto es, una disminución de 15.73%, el nivel más bajo desde 2004 en el que se recibieron 18 331.31 millones de dólares (Banxico, 2010). Algunos especialistas, como Solimano (2002), han señalado esto como un desarrollo normal de las remesas: un ejemplo es el caso de Turquía que hasta hace unos cinco años era uno de los primeros receptores y actualmente no ha tenido crecimiento; este escenario es previsible para México en los próximos años.

El Cuadro 2 muestra los estados de México que reciben más remesas y el total nacional. Para 2006 la entidad federativa con el mayor monto fue Michoacán con 2418.9 millones de dólares; el mismo estado fue el mayor receptor en 2007 con 2263.5, es decir tuvo una reducción de 6.42%. El estado con mayor incremento fue Puebla con 8.72%. Comparando los años 2008 y 2009, el estado con mayor monto fue nuevamente Michoacán con 2457.2 millones de dólares. Se observa en este cuadro que ningún estado tuvo crecimiento para este periodo y la mayor reducción la registró Puebla con 23.22%; en segundo lugar Veracruz con 20.13% y el Estado de México en tercer lugar con 18.17%. Para el total de remesas resulta una disminución de 3956.27 millones de dólares. Al comparar 2006 con 2009, el Distrito Federal fue el de

and Jamaica, where they represent between 8% and 14% of the GDP; in El Salvador, they are equivalent to 48% of the value of their exports. Sums sent to Brazil, Colombia and Peru are also high, although their impact on the GDP is lower: 0.2%, 1.3% and 1.3%.

Remittances are important for receiving countries. In 2009, México received \$21 181 million dollars and the state with the highest amount received was Michoacán, with \$2457. These data show the importance of the sum, but, what is the use given to remittances by receiving families? How much and how often do migrants send remittances? These were some of the questions that originated the research project, “Social and migratory networks: a look at the migratory phenomenon in the municipality of Perote, Veracruz, and Guadalupe Victoria, Puebla”, which originated this article; the objective of this study was to analyze the sum, use and impact of remittances in migrants’ communities of origin.

BACKGROUND

Remittances by Mexicans

For México, remittances are the second source of capital, second only to what is obtained from oil exports. Table 1 shows that in 2008 they represented \$25 137.37 million dollars and in 2009, \$21 181.14 million dollars; that is, there was a decrease of 15.73%, the lowest level since 2004 when \$18 331.31 million dollars were received (Banxico, 2010). Some specialists, like Solimano (2002), have described this as a normal behavior for remittances; an example is the case of Turkey, which until five years ago was one of the first remittance receptors and has not shown any growth recently; this scenario is foreseeable for México in the coming years.

Cuadro 1. Remesas familiares en México, 2008-2009.
Table 1. Family remittances in México, 2008-2009.

Concepto	Anual total		Incremento (%)
	2008	2009	
Remesas totales [†]	25 137.37	21 181.14	-15.73
Transferencias electrónicas	24 112.97	20 483.93	-15.05
Money orders	598.17	386.22	-35.43
Remesa promedio [‡]	346.11	317.10	-8.38

[†]Los conceptos referentes a remesas totales se expresan en millones de dólares.

[‡]Los conceptos referentes a remesa promedio se expresan en dólares.

Fuente: Banxico, 2010.

Cuadro 2. Remesas familiares: principales entidades receptoras y total nacional, 2006-2009.
Table 2. Family remittances: main distribution per state, 2006-2009.

Estados	Millones de dólares				
	2006	2008	2009	Incremento 2006-2009	Incremento 2008-2009
Distrito Federal	1539.0	1105.3	980.6	-36.28	-11.28
Estado de México	1993.4	2095.7	1714.9	-13.97	-18.17
Guanajuato	2100.3	2324.5	1944.8	-7.40	-16.33
Jalisco	1957.5	1942.5	1716.3	-12.32	-11.44
Michoacán	2418.9	2457.2	2133.1	-11.81	-13.18
Puebla	1375.8	1567.6	1203.6	-12.51	-23.22
Veracruz	1435.5	1620.3	1294.0	-9.85	-20.13
Total nacional	25 566.8	25 137.4	21 181.1	-17.15	-15.73

Fuente: Banxico, 2010.

mayor reducción con 36.28 y el Estado de México en segundo lugar con 13.97 (Banxico, 2010).

MIGRACIÓN Y REMESAS

La migración se puede analizar a partir de las teorías del desarrollo, desde los fundamentos básicos de la modernización, pauta principal de los estudios migratorios como el *Push-Pull*, en el entendido que el crecimiento industrial y la oferta de trabajo eran razones suficientes de atracción del libre movimiento de los trabajadores de zonas rurales a las industriales. Este enfoque, en términos de mano de obra, de productividad y de crecimiento ha demostrado limitaciones para explicar los actuales flujos y dinámicas de los migrantes (Lacomba, 2001).

Los estudios de migración con la visión neoclásica fueron dominantes a principios de los años sesenta; uno de los argumentos principales que tomaron como base fue la elección racional de los individuos para maximizar su beneficio, el cual retomaron los autores de estudios migratorios (Massey, 1998; Corona, 2000; Arango, 2003) que consideran que una de las causas del movimiento son los mercados de trabajo que ofrecen oportunidades diferentes a los mercados locales o que permiten mejorar los salarios ya existentes; esto es, los individuos toman la decisión de emigrar para mejorar su nivel de vida consiguiendo un mejor salario; es decir, la optimización de los recursos de los que dispone (la mano de obra), por lo que se trasladan a los centros industriales. La visión neoclásica de la migración se puede entender como un polo de atracción y la visión positiva fue que generaría un mejor nivel de vida para los trabajadores en las grandes urbes, tema debatido por Wallerstein (1987) y la teoría de los sistemas mundiales. Para este autor, la acumulación de capital es un proceso diferencial en el mundo, que conforma dos grandes grupos sociales y

Table 2 shows the states in México that receive most remittances and the national total. In 2006, the state with the highest sum in remittances was Michoacán, with \$2 418.9 million dollars; the same state was the greatest receptor in 2007, with \$2263.5, showing a decrease of 6.42%. The state with the greatest increase was Puebla, with 8.72%. Comparing the years 2008 and 2009, Michoacán was the state with the highest sum in remittances, with \$2 457.2 million dollars. This table shows that no state had growth for this period and the greatest reduction was seen in Puebla, with 23.22%; in second place, Veracruz with 20.13%; and in the third place, Estado de México with 18.17%. For the total sum of remittances, there was a decrease in \$3 956.27 million dollars. When comparing 2006 with 2009, Distrito Federal had the greatest reduction, with 36.28% and Estado de México was second, with 13.97% (Banxico, 2010).

MIGRATION AND REMITTANCES

Migration can be analyzed using development theories, from the basic foundations of modernization, main guideline for migratory studies such as the *Push-Pull*, with the assumption that industrial growth and the work offer were reasons enough to attract the free movement of workers from rural areas to industrial zones. This approach, in terms of labor, productivity and growth has shown limitations to explain the current flows and dynamics of migrants (Lacomba, 2001).

Migration studies with a Neoclassical vision were prevalent at the beginning of the 1970s; one of their main arguments was the rational choice of individuals to maximize their benefit, which is taken up again by authors of migration studies (Massey, 1998; Corona, 2000; Arango, 2003) who consider that one of the causes for movement are labor markets that offer different opportunities than local markets, or that

económicos, los centrales y los de la periferia. En cada país se conforman esos grupos, estableciendo acuerdos comerciales y económicos, en detrimento de los grupos sociales pobres, considerados como la periferia, confirmando que el equilibrio esperado por el crecimiento económico no generaría el desarrollo, sino una constante migración y crecimiento de la pobreza en las zonas periféricas y suburbanas de cada país.

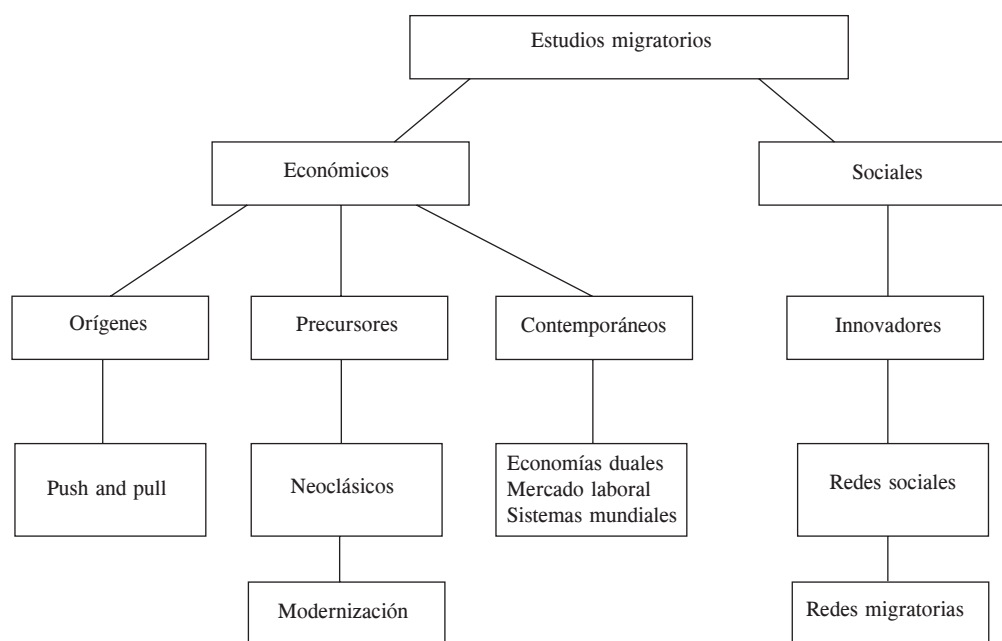
Otro enfoque que retoma esta dualidad es el estructuralismo, el cual recoge el argumento de una forma de dependencia, en donde los países desarrollados disponen de un dominio tecnológico, comercial, de capital y sociopolítico sobre los países dependientes, que permite imponer condiciones de explotación y extraer parte de los excedentes producidos interiormente. Las formas históricas de dependencia están condicionadas por las formas básicas de la economía mundial, que tiene sus propias leyes de desarrollo; el tipo de relaciones económicas dominantes en los centros capitalistas y los modos como se expanden hacia el exterior, determinan los tipos de relaciones económicas en el interior de los países, que se articularon en la condición de economía dependiente, en el seno de las relaciones económicas internacionales generadas por la expansión capitalista. La migración, desde este punto de vista, se presenta como un ajuste de condiciones estructurales (privatización, mecanización y tecnología) que desplaza a trabajadores, principalmente del sector rural hacia las ciudades, que son los polos de atracción, es decir las motivaciones por migrar de los individuos (pobreza, familiares) son externas a él (Dos Santos, 1971). A diferencia de la teoría de la modernización, ésta corriente analiza tanto el polo de atracción como el de empuje, como condiciones impuestas por el sistema capitalista, sin analizar las motivaciones personales de los individuos que favorecen la migración (Todaro, 1978).

Un enfoque más reciente de la migración se establece desde las redes sociales, que son el conjunto de actividades, acciones, o relaciones sociales, culturales, económicas, biológicas, físicas, que establece un grupo de individuos en una comunidad, en la familia extensa o simplemente las relaciones de un individuo con otros (Porrás, 2005). De este concepto se desprende el de red migratoria, como los lazos o apoyos que se desarrollan en la migración desde las comunidades de origen hasta las ciudades de arribo (Pérez, 2000), esto es, su estructura: ciudades de partida, de cruce, auxilio del coyote³ y ciudades de arribo en EE.UU. Relacionado con lo anterior, se extiende la visión de redes y migración hacia las redes sociales migratorias, entendiéndose como las relaciones entre los familiares, amigos y miembros de una red social en los EE.UU., con los correspondientes en su lugar de origen. Por un lado permite analizar la forma o

allow improving the salaries that already exist; that is, individuals make the decision to migrate in order to improve their living conditions by attaining a better salary, which is to say, they optimize the resources they already have (labor), by moving to industrial centers. The Neoclassical vision of migration can be understood as an attraction pole and the positive vision was that it would generate better living conditions for workers in large cities, a theme that is debated by Wallerstein (1987) and the theory of global systems. For this author, the accumulation of capital is a differential process in the world, which shapes two large social and economic groups: those in the center and those in the periphery. In each country, these groups are shaped by establishing commercial and economic agreements in detriment of poor social groups, understood as the periphery, confirming that the balance expected from economic growth would not generate development, but rather constant migration and an increase in poverty in the peripheral and suburban areas in each country.

Another approach that recalls this duality is structuralism, which takes up again the argument of a form of dependency, in which developed countries have technological, commercial, capital and sociopolitical dominion over dependent countries, allowing them to impose conditions of exploitation and to extract part of the surplus produced internally. Historical forms of dependency are conditioned by basic forms in the world's economy, which have their own development laws; the type of dominating economic relations in capitalist centers and the means through which they expand to the exterior determine the types of economic relations inside the countries, which were articulated in the condition of a dependent economy, in the midst of international economic relations generated by capitalist expansion. Migration, from this point of view, presents itself as an adjustment in structural conditions (privatization, mechanization and technology) that displaces workers, primarily the rural sector toward cities, which are attraction poles; that is, motivations for individuals to migrate (poverty, family) are external to them (Dos Santos, 1971). In contrast with the theory of modernization, this school analyzes both the attraction pole and the expelling pole, as conditions imposed by the capitalist system, without analyzing the personal motivations of individuals that favor migration (Todaro, 1978).

A more recent approach to migration was established from social networks, which are the set of activities, actions or social, cultural, economic, biological and physical relations that a group of individuals in a community establish, in the extended family or simply relations between individuals (Porrás, 2005). From



Fuente: diseño propio, 2009.

Figura 1. Desarrollo de los estudios migratorios.

Figure 1. Development of migratory studies.

estructura de la migración, y por otro identificar y analizar aparte las relaciones sociales de los migrantes que establecen en EE.UU. y las de los familiares en las zonas expulsoras (Figura 1).

Remesas

Una de las consecuencias favorables de la emigración para las zonas expulsoras son los envíos de dinero; es decir, las remesas que económicamente son registradas en la balanza de pagos como una transferencia de recursos de residentes que viven en el extranjero —mexicanos documentados y sin documentos en EE.UU. — que envían a familiares en su país de origen y que son suministradas sin otro compromiso que el lazo familiar (Marroni, 2006). Estas remesas para el país receptor representan un aporte importante en su balanza de pagos, asimismo estos ingresos extraordinarios son una fuente importante de subsistencia para las unidades familiares y una gran oportunidad para la inversión regional (Velásquez, 2000). Las remesas sirven como medio de subsistencia, pero ¿pueden propiciar el desarrollo rural? En estudios recientes se describe que las remesas tienen muy poco impacto en las regiones de origen (García, 2007). De acuerdo con la autora se debe considerar que estas son transferencias privadas y que son usadas racionalmente por los migrantes, pero que las instituciones y empresas privadas pueden aprovecharlas para promover programas de desarrollo, también propone que el

this concept comes the idea of migratory network, defined as the connections or supports developed for migration from the communities of origin to the arrival cities (Pérez, 2000); that is, their structure: departure cities, crossing cities, help from *coyotes*³ and arrival cities in the USA. Related to this, the vision is extended from networks and migration to migratory social networks, which are understood as relations between family members, friends and members of a social network in the USA, with those corresponding in their places of origin. On the one side, they allow analyzing the form or structure of migration and, on the other, identifying and analyzing separately the social relations that migrants establish in the USA and those of family members in expelling zones (Figure 1).

Remittances

One of the favorable consequences of migration for the expelling areas is sending money; that is, remittances that are economically registered in the balance of payments as resource transfers from residents that live abroad – Mexicans with or without documents who live in the USA – which are sent to family members in the country of origin, and which are sent with no other commitment than family ties (Marroni, 2006). These remittances represent an important contribution for the receiving country in their balance of payments; at the same time, this extraordinary income is an important source of

Cuadro 3. Esquema del trabajo de campo.
Table 3. Field work scheme.

Fase	Comunidad	Técnica	Herramienta	2008
I				
Perote y Guadalupe Victoria	Madero	Bola de nieve Muestreo	Guía de entrevista Cuestionario	Marzo
	La Gloria Los Molinos Sierra de Agua Tenextepec Xaltepec Quechulac*			Abril Mayo
Migración madura	Izúcar de Matamoros**	Bola de nieve	Guía de entrevista	Marzo
II				
Familias sin migrantes	Madero	Muestreo	Cuestionario	Abril
	La Gloria Los Molinos Sierra de Agua Tenextepec Xaltepex			Mayo
Estados Unidos	Denver Los Angeles Nueva York	Bola de nieve	Guía de entrevista Cuestionario	Mayo Junio

*Municipio de Guadalupe Victoria. **Cabecera municipal.

Fuente: diseño propio, 2008.

gobierno federal debiera ser el principal impulsor y apoyo para los migrantes, primero con la disminución en las tasas de envíos y segundo como promotor, diseñador y ejecutor de proyectos.

LA INVESTIGACIÓN

El enfoque utilizado en el estudio fue el de redes sociales, el cual permite localizar los lazos que unen a una comunidad o a un grupo social y establecer los valores culturales, sociales y económicos que expresan el potencial de capital social que genera. Esta visión lleva hacia cada uno de los vínculos que conforman las redes de los migrantes y establece las fortalezas o debilidades de las redes, de forma que se consigan los elementos para explicar el modelo de integración y desarrollo (Rodríguez, 2005). Los estudios de redes sociales retoman la metodología de estudio de caso: el planteamiento principal de estos, es la profundidad del conocimiento que se desea de un fenómeno, tomando en cuenta todas las estrategias que permitan enriquecer la investigación (Yin, 1984).

La investigación se ejecutó en dos fases; en la primera se analizaron comunidades del municipio de Perote, Veracruz que tuvieron migrantes en los EE.UU.: La Gloria, Los Molinos, Madero, Sierra de

subsistence for family units and a great opportunity for regional investment (Velásquez, 2000). Remittances serve as a means of subsistence, but, can they foster rural development? In recent studies, remittances are described as having very little impact in the regions of origin (García, 2007). According to the author, it should be considered that these are private transferences and are used rationally by migrants, but that institutions and private companies can take advantage of them to promote development programs; she also suggests that the federal government should be the first driving force and support for migrants, first with a decrease in remittance charges and, second, as the promoter, designer and implementer of projects.

THE RESEARCH

The approach used in this study was social networks, which allows locating the bonds that unite a community or a social group and establishing the cultural, social and economic values that express the social capital potential it generates. This vision leads to each one of the links that make up migrant networks, and it establishes the strengths or weaknesses of the networks, so that elements to explain the integration and development model are obtained (Rodríguez,

Agua, Tenex-tepec y Xaltepec en Veracruz. Para comparar los resultados se incorporaron dos comunidades: Quechulac perteneciente al municipio de Guadalupe Victoria, Puebla (que forma parte de la red de migración entre Xaltepec y La Gloria), y una comunidad de migración madura, que correspondió a la cabecera municipal de Izúcar de Matamoros. La técnica que se utilizó en la primera fase fue la bola de nieve, que consiste en seleccionar a un informante clave, que a su vez llevó a más miembros de su red y estos hacia sus conocidos y así sucesivamente. La idea central es que cada individuo de la población puede nominar a otros individuos, quienes tienen la misma probabilidad de ser seleccionados. Para adquirir un acercamiento a una muestra aleatoria, el primer grupo de encuestados fue seleccionado aleatoriamente.

La muestra de familias sin migrantes

El estudio de redes ofrece información de las características socioeconómicas de los pobladores de estas comunidades con familiares en los EE.UU. Para hacer la comparación con las que no tienen familiares en el extranjero, se realizó un muestreo en el que se seleccionaron calles donde existen migrantes, (con lo cual tendrían las mismas características en cuanto a servicios como luz, agua, drenaje y calles pavimentadas) y con un muestreo simple aleatorio, las casas de no migrantes (tomando el número de la casa) cumpliendo con que sea al azar. Para el tamaño de muestra se tomó en cuenta la población económicamente activa de 2000; se realizó el cálculo con varianza máxima. Este tipo de medida es válido cuando no existe un estudio anterior o exploratorio que nos permita estimar la varianza, utilizando una confiabilidad de 95% y una precisión de 10%.

El tamaño de muestra calculado fue 94.9, el cual se redondeó a 95. Su distribución se realizó de manera porcentual, tomando como referencia la Población Económicamente Activa (PEA), en cada localidad. En el Cuadro 4 se puede observar su distribución.

Cuadro 4. Distribución de la muestra para familias sin migrantes.
Table 4. Sample distribution for families without migrants.

Fase	Comunidad	Pea*	Porcentaje	Tamaño de la muestra
Perote	Madero	1109	11.09	11
	La Gloria	1475	13.56	14
	Los Molinos	1920	17.87	18
	Sierra de Agua	1076	10.50	10
	Tenex-tepec	2593	24.92	25
	Xaltepec	564	5.11	5

Fuente: diseño propio, 2008. *Población registrada en el INEGI 2008, avance del conteo del 2005.

2005). Social networks studies recover the methodology of study case, their main approach being the depth of knowledge that is desired from a particular phenomenon, taking into account all the strategies that allow to enrich the research (Yin, 1984).

Research was conducted in two phases; in the first one, communities in the municipality of Perote, Veracruz, where there were emigrants to the USA, were analyzed: La Gloria, Los Molinos, Madero, Sierra de Agua, Tenex-tepec, and Xaltepec in Veracruz. In order to compare the results, two communities were incorporated: Quechulac from the Guadalupe Victoria municipality in Puebla (which is part of the migration network between Xaltepec and La Gloria), and a mature migration community from the municipal seat in Izúcar de Matamoros. The technique used in the first phase was snowballing, which consists in selecting a key informant who, in his/her turn, led to more members in his/her network and they led to their acquaintances and so forth. The central idea is that each individual in the population can nominate other individuals who have the same probability of being selected. To attain (nearly) a random sample, the first group of people surveyed was selected randomly.

Sample of families without migrants

The study of networks offers information about the socioeconomic characteristics of inhabitants in these communities with family members in the USA. In

Cuadro 5. Información de los migrantes en Estados Unidos.
Table 5. Information from migrants in the United States.

Ciudad	Años migración	Quien los apoyó	Costo	Tiempo*	Tiempo para pagar**	Tipo de Trabajo
Denver	3.80	Familiar	2080.00	Una semana	Menos de 6 meses	Restaurante
Los Ángeles	5.00	Familiar	1920.00	Una semana	Menos de 6 meses	Restaurante
Nueva York	7.90	Familiar	1290.00	Una semana	Entre 6 y 12 meses	Restaurante
Promedio	5.56		1763.33	Una semana	Menos de 6 meses	

Fuente: trabajo de campo, 2008. *Se refiere el tiempo que les tomó llegar desde la comunidad expulsora a la ciudad receptora. **El tiempo que tardaron en pagar el costo de la pasada.

RESULTADOS

Migrantes mexicanos en Estados Unidos

En la ciudad de Denver los migrantes tienen una edad promedio de 29.4 años, el menor de 20 años y el mayor de 42. En cuanto a educación, la mayoría estudió secundaria (70%), 10% preparatoria, y 50% habla inglés⁴. Migraron hace 3.8 años en promedio, y el motivo de la migración en 90% fue porque sus ingresos eran bajos; la mayoría tenía una fuente de ingreso, vendiendo su fuerza de trabajo. De ellos 40% no identificó el sitio por el cual cruzó la frontera, 30% lo hizo por Nogales, 10% por Agua Prieta, 10% por Phoenix y 10% por Ciudad Juárez. El costo promedio de la pasada fue de 2080 dólares, y 80% se tardó en pagarlo menos de seis meses. El 80% señaló que le tomó una semana llegar a la ciudad de destino, desde que salieron de México, 100% comenzó a trabajar antes de un mes. Trabajan en restaurantes (70%), en la construcción (20%) y en limpieza de casas (10%). El 90% no ha regresado a México, y ese mismo porcentaje mencionaron que si regresarían, y el motivo principal fue la familia.

En los Ángeles la edad promedio fue 31.7 años; 60% cuenta con secundaria, 40% tienen niveles de preparatoria, primaria y licenciatura; 53.3% habla inglés. Migraron hace cinco años, el principal motivo de la migración fue porque sus ingresos eran bajos (86.7%). 40% no supo por dónde cruzó a los EE.UU., 26.7% lo hizo por Nogales, y el resto por ciudades como El Altar, Tijuana, Agua Prieta y Sonorita. El costo promedio de la pasada fue de 1920 dólares. El 60% se tardó en pagar menos de seis meses; 53.3% señaló que se tardó una semana en llegar a la ciudad destino desde que salieron de México, y 100% comenzó a trabajar antes de un mes. El trabajo que desempeñan es principalmente en restaurantes (46.6%); en la construcción (40%), arreglo de jardines (6.7%) y limpieza de casas (6.7%). 73.3% no ha regresado a México. En todos los casos mencionaron que regresarían a México y el motivo principal fue la familia.

Finalmente en la ciudad de Nueva York, donde los migrantes tienen una edad promedio de 31.7 años, 50% tiene primaria, 40% secundaria y 10% preparatoria, 40% habla inglés. Migraron hace 7.9 años en promedio. El motivo de la migración fue porque sus ingresos eran bajos (70%). Un 50% cruzó por Nogales, el resto por Tijuana. El costo promedio de la pasada fue de 1290 dólares. 50% se tardó en pagar el costo del cruce a los EE.UU. más de un año. 40% señaló que se tardó una semana en llegar a esta ciudad desde que salieron de México, 100% comenzó a trabajar antes de un mes. El trabajo que desempeñan en su mayoría es en restaurantes (80%), en la construcción (10%), en limpieza de casas (10%). El 80% no ha regresado a México, 90%

order to compare them with those who do not have family members abroad, sampling was carried out by selecting streets where there are emigrants (with which they would have the same characteristics in terms of services such as electricity, water, drainage and paved streets), and with a simple random sample, houses with no emigrants were sampled (taking into account the number of the house), thus fulfilling the requirement of randomness. The economically active population in 2000 was used to determine the size of the sample; the calculation was done with maximum variance. This type of measurement is valid when there is no previous or exploratory study that allows USA to estimate the variance, using a reliability factor of 95% and a precision factor of 10%.

The sample size calculated was 94.9, which was rounded up to 95. Its distribution was carried out in percentage, taking the economically active population (EAP) in each town as reference. Table 4 shows this distribution.

RESULTS

Mexican migrants in the United States

In the city of Denver, migrants have an average age of 29.4 years, the youngest being 20 and the oldest 42. In terms of education, most studied secondary school (70%), 10% high school, and 50% speak English.⁴ They migrated 3.8 years ago, in average, and the reason for migrating was because their income was low, in 90%; most had a source of income, selling their labor. Of them, 40% did not identify the place where they had crossed the border, 30% did it through Nogales, 10% through Agua Prieta, 10% through Phoenix and 10% through Ciudad Juárez. The average cost for crossing over was \$2080 dollars, and 80% took less than six months to pay it. 80% mentioned that it took a week to reach the city of destination, after leaving México; 100% began working before a month had gone by. They work in restaurants (70%), construction (20%) and house cleaning (10%). 90% have not returned to México, and the same percentage mentioned that they would return, with the main reason being family.

In Los Angeles, the average age was 31.7 years; 60% studied secondary school, 40% have the levels of high school, primary and undergraduate studies; 53.3% speak English. They migrated five years ago, the main reason for migration being because they had low income (86.7%). 40% did not know where they crossed into the USA, 26.7% did it through Nogales, and the rest through cities like El Altar, Tijuana, Agua Prieta and Sonorita. The average cost for crossing was \$1920 dollars. 60% took less than six months to pay it; 53.3% mentioned they took one week to reach the

Cuadro 6. Remesas familiares recibidas mensualmente en las comunidades de origen de los migrantes.
Table 6. Family remittances received monthly in the migrants' communities of origin.

Comunidad	Remesas mensuales (pesos)	Porcentaje de familias que dedican la remesas a gastos del hogar	Porcentaje de familias que dedican las remesas a construcción o mejoramiento de casa -habitación
La Gloria	1814.28	100	14.30
Madero	3500.00	100	33.30
Molinos	5683.33	100	50.00
Sierra de agua	1666.66	100	57.10
Tenextepec	3416.16	100	33.30
Xaltepec	2000.00	100	50.00
Quechulac	2375.00	100	25.00
Izúcar de Matamoros	1250.00	100	---
Promedio	2868.42	100	37.57

Fuente: trabajo de campo, 2008.

mencionaron que sí regresarían, y el motivo principal es la familia.

Las remesas desde el punto de vista de las familias en México

En el Cuadro 6 se analiza la opinión de los familiares de las comunidades expulsoras, detallando su periodicidad, sus montos y sus usos. El total de ellos lo reciben por lo menos una vez por mes, con un promedio de 2868 pesos (230 dólares). De las comunidades estudiadas es Los Molinos en la que reciben el mayor monto de remesas con 5683.33 pesos por mes, el cual lo destinan para gastos de la unidad familiar - ropa, comida, educación - y para la construcción de casas habitación. El monto menor se registra en Xaltepec con 2000 pesos al mes, del cual 50% lo destinan para gastos personales y el otro 50% para el ahorro.

Las remesas desde el punto de vista de los migrantes

Los migrantes declaran un envío promedio de 262.28 dólares por lo menos una vez al mes; la ciudad desde la que realizan el mayor monto es Denver con 290 dólares, el menor es Nueva York con 248 dólares. El total de los migrantes realizan envíos para los gastos de la casa y 50%, además, para la construcción o remodelación de una casa. Los migrantes desde Denver son los que realizan la mayor inversión en la construcción de casas y compra de terrenos (80%), (Cuadro 7). Las decisiones y sus motivos son variados, pero es sin duda una prioridad hacer envíos para las familias en México, tal como lo señaló Roberto "Ya vimos lo de la renta, del celular, de tu tarjeta para el bus, bueno eso es todos los días son deudas, aquí utilizas diferente, yo hasta incluso le digo a mi esposa, le digo oye mujer

city of destination since leaving México, and 100% began working before a month had gone by. The work they carry out is mainly in restaurants (46.6%), construction (40%), gardening (6.7%) and house cleaning (6.7%). 73% have not returned to México. In all cases, they said they would return to México, the principal motive being family.

Finally, in the city of New York, where migrants have an average age of 31.7 years, 50% studied elementary school, 40% secondary and 10% high school; 40% speak English. They migrated 7.9 years ago, in average. The cause for migration was because of low income (70%). 50% crossed through Nogales, the rest through Tijuana. The average cost for crossing over was \$1290 dollars. 50% took more than a year to pay for the cost of crossing. 40% mentioned they took one week to reach this city since leaving México; 100% began working before one month went by. The work they carry out in majority is in restaurants (80%), construction (10%), and house cleaning (10%). 80% have not returned to México, and 90% mentioned they would return, with the principal cause being family.

Remittances from the point of view of families in México

In Table 6, the opinion of family members in the expelling communities is analyzed, by detailing their periodicity, sums and uses. They receive the total sum at least once a month, with an average of \$2868 pesos (\$230 dollars). Out of the communities studied, Los Molinos is the one where the highest amount in remittances is received, \$5683.33 pesos per month, which is destined to expenses in the family unit - clothes, food, education - and for house construction. The lowest amount is registered in Xaltepec, with \$2000 pesos per month, out of which 50% is destined to personal expenses and the other 50% to savings.

Cuadro 7. Remesas enviadas mensualmente por los migrantes en los Estados Unidos.
Table 7. Remittances sent monthly by migrants in the United States.

Ciudad	Remesas (dólares)	Remesas* (pesos)	Porcentaje de familias que dedican la remesas a gastos del hogar	Porcentaje de familias que dedican las remesas a construcción o mejoramiento de casa -habitación
Denver	290.00	3050.03	100	80.0
Los Ángeles	253.33	2664.34	100	41.6
Nueva York	248.00	2608.30	100	30.0
Promedio	262.28	2697.70	100	50.0

Fuente: trabajo de campo, 2008. *Al tipo de cambio promedio del primer semestre del 2008.

es que yo no entiendo, bueno es que estoy pagando muebles y cosas así y eso es lo que también nos tiene un poquito por así decirlo, mensualmente son de 800 a 1000 dólares lo que tengo que mandar, o sea, no lo que tengo, sino lo que me he fijado yo, forzosamente tiene que ser la mitad aquí y la mitad allá”.

Se observa que existe coincidencia en el envío promedio mensual para las familias: en México fue de 2868.42 y de los migrantes de 2697.70 pesos, que son enviadas cada mes y la totalidad envía dinero para gastos de la casa, y lo que sobra se destina para la construcción de casas. El destino coincide con lo señalado por Corona (2000), que establece se utilizan, en su mayoría, para bienes necesarios para la unidad familiar.

Remesas e ingreso

Los migrantes de Denver son los que destinan el mayor porcentaje para el envío a México, con 15.7% de su ingreso bruto y 28.48% del neto, el menor fue desde Los Ángeles con 13.97% de su ingreso bruto y 27.60% del neto. En promedio utilizaron 29.0% del total de su ingreso neto y 14.54% del bruto, es decir, casi la tercera parte (Cuadro 8). Este dato permite distinguir que los migrantes no destinan la mayoría de su ingreso a remesas, que se queda en las diferentes ciudades, en gastos para sobrevivir, lo que se contrapone con algunas ideas acerca de que los migrantes mandan la mayoría de su ingreso a México.

Remittances from the point of view of migrants

Migrants report an average remittance of \$262.28 dollars, at least once a month; the city from which they send the highest amount is Denver, with \$290 dollars, and the lowest is New York, with \$248 dollars. All of the migrants send money for expenses in the households, and 50% send money, in addition, for construction or remodeling of a home. Migrants from Denver are the ones who carry out the largest investment in house construction and land purchase (80%) (Table 7). Decisions and their motives are diverse, but without a doubt it is a priority to send money to families in México, just as Roberto pointed out: “We have taken care of the rent, the cell phone, the bus card; well, that is every day, and there are debts; here, you use money differently; I even tell my wife, I tell her I don’t understand; she says, well, I am paying for furniture and other things, and that is also what holds USA back a little, so to speak, because monthly it is around 800 to 1000 dollars that I have to send; so, it’s not what I have, but what I have fixed for myself, it has to be half here and half there”.

We observed that there is a coincidence in the average remittance for families: in México, it was \$2868.42 and from emigrants, \$2697.70, sent every month, and all of them send money for household expenses; whatever is left is destined for house construction. The destination coincides with what Corona (2000) pointed out, who determined that

Cuadro 8. Remesas e ingreso bruto y neto mensual y porcentaje enviado de los Estados Unidos hacia las comunidades de origen.
Table 8. Remittances and monthly gross and net income, and percentage sent from the United States to the communities of origin.

Ciudad	Remesas (dólares \$)	Ingreso bruto	Ingreso neto	Remesas / ingreso bruto	Remesas / ingreso neto
Denver	290.00	1840.00	1018.00	15.76	28.48
Los Ángeles	253.33	1813.13	917.73	13.97	27.60
Nueva York	248.00	1750.00	753.90	14.17	32.89
Promedio	262.28	1802.85	903.28	14.54	29.03

Fuente: trabajo de campo, 2008.

Cuadro 9. Remesas y porcentaje del ingreso neto enviado a su lugar de origen por hombres y mujeres, por ciudad.
Table 9. Remittances and percentage of net income sent to their places of origin by men and women, by city.

Ciudad	Remesas		Ingreso neto /remesas	
	Hombres	Mujeres	Hombres	Mujeres
Denver	291.66	287.50	25.58	33.62
Los Ángeles	285.00	190.00	20.45	16.14
Nueva York	256.00	240.00	33.10	32.67
Promedio	285.05	235.71	28.21	30.76

Fuente: trabajo de campo, 2008.

Remesas según sexo de los migrantes y comparación con respecto al ingreso

Los hombres envían en promedio al mes 285.05 dólares, y las mujeres 235.71; es decir, 44.29 dólares más que las mujeres (Cuadro 9); desde Los Ángeles, envían la mayor cantidad con 95 dólares y el menor se registra de Denver de sólo 4.16 dólares. Al comparar el ingreso neto y su relación con las remesas totales, las mujeres envían más dinero que los hombres en 2.55%. Ello se explica porque las mujeres tienen un ingreso neto menor, pero relativamente a la percepción total, destinan una mayor parte de su ingreso. Denver es la ciudad con la mayor diferencia, con 8.0%, en las otras dos ciudades los hombres envían más que las mujeres: en Nueva York fue de 0.44% y en Los Ángeles de 4.31% (Cuadro 9). Las diferencias de género en los envíos de remesas no son importantes, las mujeres se sienten más ligadas a sus familias e hijos y los hombres se preocupan del uso del dinero en aspectos productivos o en la compra de terrenos.

Además de las remesas que envían, los migrantes tienen una reserva o ahorro para gastos imprevistos —para el seguro, las composturas del carro, renta, fiestas y pago de deudas—, pero cuando llega a cierto monto considerable, lo envían a México, pero ellos no lo consideran como remesa típica, sino como ahorro. Antonio lo comenta:⁵ “Lo que me sobra va todo, porque has de cuenta que yo agarro mis gastos, también tengo en el banco como 300 o 400 dólares, pero esos los mantengo ahí por si se me daña el carro, ya no ando pidiendo”.

En Xaltepec, Veracruz, es posible observar diferencias entre las casas de los migrantes con las casas del entorno, con lo cual se confirma que la diferencia es un ahorro que se invierte en montos mayores de la remesa familiar en casas o terrenos. En Izúcar de Matamoros se observó que, para este grupo, el mayor porcentaje de la remesa fue para bienes y servicios. Esta migración es madura y en su caso, la mayoría ya

remittances are used, in their majority, for goods necessary to the family unit.

Remittances and income

Migrants in Denver are the ones who assign the highest percentage for remittances to México, with 15.7% of their gross income, and 28.48% of the net income; the lowest was from Los Angeles, with 13.97% of their gross income and 27.60% of the net income. In average, they used 29.0% of the total net income and 14.54% of the gross income; that is, almost a third (Table 8). This piece of data allows USA to distinguish that migrants do not assign the majority of their income to remittances, which remains in the different cities, for expenses to survive; this is contrary to some ideas about migrants sending most of their income to México.

Remittances according to sex of the emigrants and comparison in terms of income

Men send in average \$285.05 dollars per month, and women \$235.71; that is, men send \$44.29 dollars more than women (Table 9); from Los Angeles, they send the most, with \$95 dollars, and the least is registered in Denver, of only \$4.16 dollars. When comparing the net income and its relation to total remittances, women send more money than men in 2.55%. This is explained because women have a lower net income, but relative to total earnings, they assign a greater part of their income. Denver is the city with most difference, with 8.0%; in the other cities, men send more than women: in New York, the difference was 0.44% and in Los Angeles, 4.31% (Table 9). Gender differences in remittances are not important; women feel more connected to their families and children, and men are worried about the use of money for productive aspects or land purchase.

In addition to remittances sent, migrants have a reserve or savings for unforeseen expenses – for insurance, car repairs, rent, festivities and debt payment –, but when it reaches a certain considerable amount, they send it to México, yet they do not consider this a typical remittance, but rather a kind of savings. Antonio explains it:⁵ “I send all that I have left, because it’s like this: I take my expenses, I also have around 300 or 400 dollars in the bank, but I keep it there in case my car breaks down, and then I won’t have to ask around for it”.

In Xaltepec, Veracruz, it is possible to see differences between migrants’ homes and the surrounding houses, with which we can confirm that the difference is savings that are invested in higher

Cuadro 10. Dinero ahorrado por lo migrantes en los Estados Unidos.
Table 10. Money saved by migrants in the United States.

Ciudad	Remesas (dólares)	Gastos totales	Ingreso bruto	Ingreso neto-remesas
Denver	290.00	822.00	1840.00	728.00
Los Ángeles	253.33	895.60	1813.13	664.40
Nueva York	248.00	966.10	1750.00	535.90
Promedio total	262.28	903.28	1802.85	637.29

Fuente: trabajo de campo, 2008.

compró o hizo casa, por lo tanto el dinero que envían es para sus familiares; pero para las otras comunidades el proceso migratorio es inicial; entonces el ahorro se destina para la construcción, compra de terrenos y vehículos.

La recesión económica que vive actualmente el país receptor ha generado que los migrantes disminuyan el consumo de insumos no necesarios —ropa, celulares, aparatos eléctricos, comida en restaurantes— para sobrevivir, principalmente los que no tienen trabajo fijo. Aun en esta situación se mantiene el envío de remesas; aunque con montos menores.

La investigación se realizó en los meses de mayo a julio de 2008. En diciembre del mismo año se tuvo la oportunidad de visitar nuevamente la ciudad de Nueva York y la percepción sobre la crisis económica era aún más fuerte y los migrantes continuaban perdiendo horas o días de trabajo. La esperanza de muchos de los migrantes era un cambio en los meses subsecuentes (hay que señalar que invierno no es muy buena época de trabajo, sobre todo en construcción y actividades al aire libre) y esto los ha llevado a una disminución importante de sus escasos ahorros. En Denver y Los Ángeles el panorama no es diferente, pero como ellos dicen, es difícil regresar con las manos vacías. Esto también se ha reflejado en la disminución de detenciones de la patrulla fronteriza y por ahora la espera de que mejore la economía los ha frenado para llevar consigo a sus amigos o familiares. Resulta cierto el dicho que corre ahora: lo que no hizo la patrulla fronteriza lo hizo la crisis... frenar la migración.

ESTRATEGIA DE DESARROLLO

Concluso y destino descrito de las remesas, ¿existen las condiciones que permitan diseñar una propuesta de desarrollo, tomando como base las remesas?

La mayoría de los especialistas señalan que su destino es para bienes y servicios de la unidad familiar (Corona, 2000), como es el caso de todas las comunidades analizadas. A pesar que las remesas no son enviadas para inversión productiva, éstas generan un movimiento en la economía local, primero porque estas

sums from family remittances, into houses or land. In Izúcar de Matamoros, we observed that, for this group, the highest percentage of remittances was for goods and services. This migration is mature and, in their case, most have already bought or built a home, and therefore, the money they send is for their families; but in other communities, the migratory process is beginning, so savings are destined to construction, land purchase and vehicles.

The economic recession that the receiving country is currently undergoing has generated for migrants to decrease the consumption of unnecessary supplies – clothing, cell phones, electric appliances, food in restaurants – to survive, and specifically for those who do not have fixed employment. Even in this situation, remittances are maintained, albeit with lower sums.

The research was carried out during the months of May to July, 2008. In December that same year, we had the chance to visit the city of New York again, and the perception regarding the economic crisis was even stronger, as migrants continued to lose work hours or days. The hope of many of the emigrants was for a change in the subsequent months (we should point out that winter is not a very good time for work, particularly in construction and outdoor activities), and this has led to an important decrease in their scarce savings. In Denver and Los Angeles, the outlook is no different, but as they say, it is hard to return empty-handed. This has also been reflected in the decrease in detentions by the border patrol, and for now, waiting for the economy to improve has stopped them from taking their friends or family members along. The saying being spread now is true: what the border patrol didn't achieve, the crisis did... to slow down migration.

DEVELOPMENT STRATEGY

With the use and destination of remittances described, are there the conditions to allow designing a proposal for development, taking remittances as the basis?

Most of the specialists point out that their destination is for goods and services for the family unit (Corona, 2000), as is the case in all the communities analyzed. Although remittances are not sent for productive investment, they generate a movement in the local economy, first because these family units have a greater consumption of goods like clothing, food, education for the children outside the communities; house construction requires materials, labor and services. In this context, how feasible are projects of local development with emigrants' participation? The migrants themselves responded this question: 36.8% would like to participate in productive projects, 26.3% expressed that they have no interest, and 36.8% would

unidades familiares tienen un mayor consumo de bienes como ropa, alimentos, educación de los hijos fuera de las comunidades; la construcción de casas requiere materiales, mano de obra y servicios. En este contexto ¿qué tan factibles son los proyectos de desarrollo local con participación de los migrantes? Los propios migrantes respondieron a lo anterior: a 36.8% le gustaría participar en proyectos productivos, 26.3% expresó que no tienen interés y 36.8% tomaría la decisión si el proyecto le pareciera interesante. Para promover proyectos productivos en estas comunidades se debe tener en cuenta tres puntos esenciales: el primero es la comunicación y compromisos entre las familias receptoras y los migrantes; el segundo sería promover la integración de los migrantes; es decir, acercarlos o reincorporarlos a la problemática de las comunidades de origen y de las receptoras; el tercero sería promover y difundir los proyectos y programas oficiales y de algunas ONG. Para esto es fundamental la participación de las autoridades locales y estatales, así como de las organizaciones sociales (Figura 2).

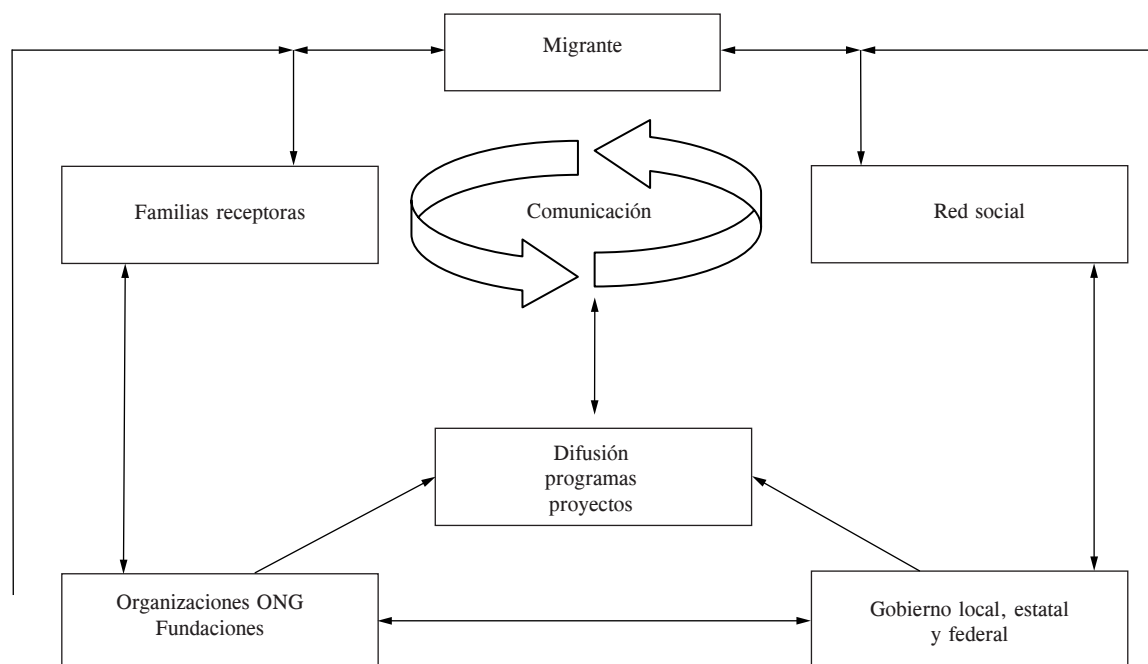
En la estrategia se propone retomar la presencia dual de las familias; una parte en México y la que vive en EE.UU.

1. Lograr que las remesas tengan un uso productivo para los migrantes y que generen un beneficio a las familias receptoras. Con lo anterior se espera que las familias obtengan un ingreso extra o una nueva forma de hacerlo.

decide to participate if the project appealed to them. In order to promote productive projects in these communities, three essential points must be taken into account: first, communication and commitments between receiving families and migrants; second, promoting the integration of migrants, that is, to bring them closer or reincorporate them to the problematic in their communities of origin and the receiving communities; third, promoting and divulging official projects and programs and those from some NGOs. For this, the participation of local and state authorities, and of social organizations is fundamental (Figure 2).

In the strategy, we propose to take up again the dual presence of families; one part in México and another part living in the USA.

1. Making remittances have a productive use for migrants, and for them to generate a benefit for receiving families. With this, families are expected to obtain an extra income or a new way of doing so.
2. Informing and integrating migrants with regards to the problematic in receiving areas and in México; this part is for health – AIDS primarily –, education – English for fellow countrymen and access to the levels that correspond to undocumented minors – and laws that support them – for unemployment,



Fuente: diseño propio, 2008.

Figura 2. Estrategia de integración de las familias receptoras y los migrantes.
Figure 2. Integration strategy for receiving families and migrants.

2. Informar e integrar a los migrantes de la problemática en las zonas receptoras y en México, esta parte es para la salud —SIDA principalmente—, la educación —inglés para los paisanos y acceso a los niveles correspondientes a menores de edad ilegales— y leyes que los apoyen —para el desempleo, la educación y detenciones—. Con lo anterior los migrantes tendrán un mayor conocimiento del entorno en donde han decidido vivir.

Un gran esfuerzo debe encaminarse a redirigir el uso de las remesas, y se requiere interesar a los migrantes y a los familiares en actividades productivas que presenten viabilidad técnica y económica. Para ejecutarlo existen en México diferentes propuestas como el programa 3x1 de la Secretaría de Desarrollo Social; además de diversos apoyos para proyectos productivos financiados por la Secretaría de Desarrollo Rural y la Secretaría de Reforma Agraria. Todas ellas operan con dualidad, es decir, con los migrantes en EE.UU. y los familiares en México. Para acceder a estos beneficio se requiere que estén organizados —clubes de paisanos—. En la situación de ser una migración emergente y no estar organizados aún, como en el caso de Denver, que es muy incipiente, resulta insuficiente obtener los apoyos para esos programas. Por ello será necesario proponer modificaciones a los programas para incorporar jóvenes.

La identificación de oportunidades viables merece la atención de las instituciones académicas y no gubernamentales, para diseñar propuestas interesantes para todos: migrantes, familiares e instituciones oficiales, que respondan a la problemática de las comunidades expulsoras y que ofrezcan posibilidades de generar ingresos. Lo anterior se resume en la matriz FODA (Cuadro 11).

CONCLUSIONES

La migración internacional en las comunidades de estudio es un proceso con múltiples vertientes, en la que se deben considerar para su análisis dimensiones económicas, sociales y culturales que determinan la decisión inicial de migrar. Para identificar el tipo de migración existen varios factores que la determinan, como la forma o el medio por el que migran (y en este punto la red migratoria es esencial para entender el proceso), la estructura de la unidad familiar, el capital para cubrir la primera parte del viaje y la adaptación inicial en el lugar de destino.

El principal factor para analizar las remesas y su potencial para el entorno de regreso es el ingreso de los migrantes, que determina el monto, periodicidad

education and detentions. With this, migrants will have a greater understanding of the environment where they have chosen to live.

A great effort must be made to redirect the use of remittances, and it is necessary to make emigrants and family members interested in productive activities that have technical and economic viability. To implement this, there are different proposals in México, such as the 3x1 Program by the Social Development Ministry; also, there are various supports for productive projects funded by the Rural Development Ministry and the Agrarian Reform Ministry. All of them operate with duality, that is, with migrants in the USA and their family members in México. In order to gain access to these benefits, they need to be organized – *paisano* clubs. When there is a situation of an emerging migration and they are not yet organized, as in the Denver case where it is incipient, it is not enough to have supports for these programs. Therefore, it will be necessary to propose modifications to the programs to incorporate young people.

Identifying viable opportunities deserves attention from academic and non-governmental institutions, in order to design interesting proposals for everyone: migrants, family members and official institutions, which can respond to the problematic of expelling communities and offer possibilities to generate income. This is summarized in the SWOT matrix (Table 11).

CONCLUSIONS

International migration in the communities under study is a process with multiple aspects, where the economic, social and cultural dimensions that determine the initial decision to migrate must be taken into consideration for analysis. In order to identify the type of migration, there are several factors that determine it, such as the way or means through which they migrate (and with regards to this point, migratory networks are essential for understanding the process), the structure of the family unit, the capital to pay for the first part of the journey, and the initial adaptation in the place of destination.

The main factor to analyze remittances and their potential for the return environment is the migrants' income, which determines the sum, periodicity in sending, and savings. Out of the three cities analyzed, Denver is the one with highest net income and New York is the one with lowest, primarily because of differences in expense costs – rent, car insurance, electricity and water bills – which make the income different between cities studied, but it is also much higher than what they received in México. This

Cuadro 11. Matriz FODA, uso de remesas para fines productivos.
Table 11. SWOT matrix, use of remittances for productive goals.

	Positivas	Negativas
Exterior	Oportunidades	Amenazas
	Proyectos agropecuarios (SAGARPA y Reforma Agraria) Proyectos de desarrollo social (SEDESOL) Proyectos Remesas Proyectos ONG Apoyo de organizaciones	Falta vinculación Deficiente organización Insuficiente difusión Mal enfoque de los proyectos productivos Diferencias políticas entre el municipio y la comunidad
Interior	Fortalezas	Debilidades
	Redes sociales Lazos familiares Trabajo que genera un ingreso en dólares Apoyo de las familias en México Productivos (zona de riego, insumos baratos forrajes, mano de obra, diesel, renta de tractores y maquilas, así como conocimiento de la producción ovino-caprino)	Uso de remesas en bienes y servicios Diferencias de los miembros de la unidad familiar Falta de capacitación Pérdida de agua Degradación de suelos Contaminación Sanidad Poca extensión de tierras (2 ha en promedio)

Fuente: diseño propio, 2009.

de envío y el ahorro. De las tres ciudades analizadas Denver es la de mayor ingreso neto y el menor fue Nueva York, principalmente por las diferencias en el costo de los gastos —renta, seguro de carros, pagos de luz y agua— que hacen que el ingreso sea diferente entre las ciudades estudiadas, pero también es ampliamente superior al que percibían en México. Esta diferencia forma parte en la toma de decisión para migrar y la elección de la ciudad de destino si se tiene acceso a varias redes.

A pesar de la situación económica de recesión, el ingreso de los migrantes fue constante (tanto de hombres como de mujeres que trabajan en las distintas ciudades de los EE.UU.), lo que permitió el flujo de remesas hacia México. Las necesidades que cubrieron fueron principalmente de tipo básico —alimentación y ropa—. Después de cubrirlas, un monto de las remesas fue dirigido a la compra de terrenos, construcción de casas y adquisición de autos. También se realizan envíos en especie, como ropa, que no son cuantificados —como las remesas en dinero que se calculan en la balanza de pago—, pero que son importantes en la reproducción social de las unidades familiares.

Es por las remesas en dinero y los envíos en especie que las familias receptoras tienen un medio muy importante para su subsistencia, pero también contribuyen de forma indirecta para adoptar la cultura americana, que se va entrelazando y desarrollando entre los migrantes en EE.UU. y sus familias en México.

La oportunidad de encauzar parte de esas remesas es todo un reto para las instituciones sociales y para las organizaciones no gubernamentales. Encontrar

difference takes part in the decision to migrate and the choice of destination city, if there is access to many networks.

In spite of the economic situation of recession, migrants' income was constant (both for men and women who work in the different cities in the USA), which allowed the flow of remittances to México. The needs they covered were mainly basic – food and clothing. After covering those, a sum of the remittances was directed at land purchase, house construction and acquiring vehicles. Sending goods is also done, such as clothes, which are not quantified – like the money remittances are calculated in the balance of payments –, but which are important in the social reproduction of family units.

It is thanks to the remittances in money and goods that receiving families have an important mean for their subsistence, but they also contribute indirectly to adopt the American culture, which becomes intertwined and develops among migrants in the USA and their family members in México.

Opportunities to direct part of these remittances are a great challenge for social institutions and non-governmental organizations. Finding opportunities to invest the small amounts received in activities that generate employment, income and a stable activity is a whole issue that should be identified and designed in a joint and participative manner.

- End of the English version -

oportunidades de invertir los pequeños montos recibidos en actividades que generen empleo, ingreso y una actividad estable, es toda una interrogante que es

necesario identificar y diseñar de manera conjunta y participativa.

NOTAS

³Coyote o pollero, es la forma coloquial como se conoce a la persona que provee el servicio de cruzar la frontera.

♦ *Coyote* or *pollero* are the colloquial words given to the person who provides the service of crossing the border.

⁴El nivel de inglés considerado en la presente investigación fue que los migrantes logren comunicarse para trabajar y en sus actividades cotidianas. ♦ The level of English taken into account in this study was for migrants to manage to communicate for work and in their daily activities.

⁵Migrante originario de Xaltepec, Veracruz, residente en Denver, Colorado. ♦ Migrant originally from Xaltepec, Veracruz; resident in Denver, Colorado.

LITERATURA CITADA

Arango, Joaquín. 2003. La explicación teórica de las migraciones: luz y sombra. *In: Revista Migración y Desarrollo*, núm. 1, México, Universidad de Zacatecas.

Banxico (Banco de México). 2010. Ingresos por remesas familiares, distribución por entidad federativa, 2006, 2008 y 2009. <http://www.banxico.org.mx/SieInternet/consultarDirectorioInternetAction.do?accion=consultarCuadro&idCuadro=CE100§or=1&locale=es>. Consulta: 30 de mayo de 2011.

CEPAL (Comisión Económica para América Latina). 2004. Explosivo aumento de remesas que emigrantes latinoamericanos envían a sus familias de origen. Comunicado de prensa, 20 de febrero de 2004. <http://www.eclac.org/cgi-bin/getProd.asp?xml=/prensa/noticias/comunicados/7/14297/P14297.xml&xsl=/prensa/tpl/p6f.xsl&base=/prensa/tpl/top-bottom.xsl>. Consulta: 03 de abril de 2011.

Corona, Rodolfo. 2000. Los retos actuales del desarrollo, migración y remesas. *In: Migración Internacional, Remesas e Impactos Regionales*, México, El Colegio de la Frontera Norte.

Dos Santos, T. 1971. *La Estructura de la Dependencia*. Boston, Extending Horizons.

García, Esperanza. 2007. El movimiento chicano en el paradigma del multiculturalismo de los Estados Unidos. México, Centros de Investigaciones sobre América del Norte -CISAN-, Universidad Nacional Autónoma de México, Universidad Iberoamericana.

Lacomba, Joan. 2001. Teorías y prácticas de la inmigración. De los modelos explicativos a los relatos y proyectos migratorios. *In: Revista Scripta Nova*, núm. 94, Barcelona, Universidad de Barcelona.

Marroni, María Gloria. 2006. Ajustes y desajustes familiares de la migración. *Migración y Relaciones de Género*. México, GIMTRAP- UNAM. pp: 88-114.

Massey, Douglas. 1998. *Understanding International Migration at the End of the Milenium*. International Studies in demography. Oxford, University Press.

Pérez, Mario. 2000. Miradas y esperanzas puestas en el norte. Migración del centro de Veracruz a Estados Unidos. *In: Cuadernos Agrarios*. No. 19-20.

Porras, Ignacio. 2005. *Redes: Enfoques y aplicaciones del análisis de redes sociales*. Santiago de Chile, Centro de Estudios Avanzados, Universidad Bolivariana.

Rodríguez, A Joseph. 2005. Análisis estructural y de redes. Cuadernos metodológicos, Centro de Investigaciones Metodológicas (CIS), Madrid España.

Solimano, Andrés. 2002. Globalización y desarrollo. CEPAL, Serie Macroeconomía y Desarrollo No. 26. pp: 260-272.

Todaro, Michel. 1978. *Economía para un Mundo en Desarrollo*. México, Fondo de Cultura Económica.

Velásquez, Luís. 2000. Métodos de cálculo del ingreso de divisas por remesas familiares proveniente del exterior, estacionalidad del ingreso de divisas por remesas familiares proveniente del exterior. Taller Regional sobre Uso de Remesas y Aprovechamiento de Nuevas Habilidades de Migrantes Retornados, que se llevó a cabo en San Salvador, El Salvador los días 21 y 22 de julio del 2000.

Wallerstein, I. 1987. *Estado y Nación*. México, Fondo de Cultura Económica.

Yin, Robert. 1984. *Case study research, Design and Methods*. SAGE publications, Beverly Hills, London, New Delhi.