

Familias de médicos en la Academia Nacional de Medicina de México

Antonio Marín-López,¹ Elizabeth García-Villaseñor,^{1,2} Lorena Bojalil-Álvarez,^{1,3} Iván Murrieta-Álvarez,^{1,2,3} Yahveth Cantero-Fortiz,^{1,2,3,4} Carlos A. Viesca-Treviño,⁵ Francisco J. Sánchez-Anzaldo^{1,3} y Guillermo J. Ruiz-Argüelles^{1,3*}

¹Centro de Hematología y Medicina Interna de Puebla, Clínica Ruiz, Puebla, Puebla; ²Facultad de Medicina, Benemérita Universidad Autónoma de Puebla, Puebla, Puebla; ³Facultad de Medicina, Universidad Popular Autónoma del Estado de Puebla, Puebla, Puebla; ⁴Escuela de Medicina, Universidad de las Américas Puebla, Cholula, Puebla; ⁵Facultad de Medicina, Universidad Nacional Autónoma de México, Ciudad de México, México

Resumen

Introducción: La decisión de involucrarse en el estudio y la práctica de la medicina no es fácil. Dentro del ambiente científico, alcanzar el éxito tanto profesional como personal requiere de una disciplina estricta en donde el esfuerzo se vuelve parte esencial de la vida diaria, además, el tener el apoyo familiar se vuelve un pilar para no perder la ilusión ante las distintas adversidades que se presentan en la formación médica. **Objetivo:** Identificar a las familias donde mínimo dos miembros pertenecen a la Academia Nacional de Medicina. **Métodos:** Se llevó a cabo un estudio transversal para analizar las familias de médicos mexicanos en las que por lo menos dos miembros, consanguíneos o políticos, han sido o son miembros de la Academia Nacional de Medicina de México por medio de la consulta del Directorio de la Academia Nacional de Medicina del año 2017 y el contacto de manera personal con los distintos académicos. **Resultados:** Se recolectó información de 45 familias pertenecientes a la Academia Nacional de Medicina de México. **Conclusiones:** A partir de este estudio es posible evidenciar la gran influencia que emiten algunos médicos en su entorno familiar, que hace que el estudio de la medicina sea atractivo como proyecto de vida.

PALABRAS CLAVE: Familia. Academia Nacional de Medicina de México. Generaciones.

Families of doctors at Academia Nacional de Medicina de México

Abstract

Introduction: The decision to get involved in the study and practice of medicine is not easy. Within the scientific environment, achieving both professional and personal success requires a strict discipline, where effort becomes an essential part of daily life; in addition, having family support becomes crucial in order for not to lose hope when confronting the different adversities that arise during medical training. **Objective:** To identify members where at least two members belong to the Academia Nacional de Medicina de México" (ANMM). **Methods:** A cross-sectional study was carried out to identify families of Mexican doctors where at least two members, consanguineous or in-laws, have been or are ANMM members of the through a review of 2017 ANMM Directory personal contact with the different academics. **Results:** Information on 45 families belonging to the ANMM was collected. **Conclusions:** From this study, it is possible to show the great influence that some doctors have in their family environment, which makes the study of medicine attractive as a life project.

KEYWORDS: Family. Academia Nacional de Medicina de México. Generations.

Correspondencia:

*Guillermo J. Ruiz-Argüelles
E-mail: gruiz1@clinicaruiz.com

Fecha de recepción: 31-07-2021

Fecha de aceptación: 11-10-2021

DOI: 10.24875/GMM.21000476

Gac Med Mex. 2022;158:170-176

Disponible en PubMed

www.gacetamedicademexico.com

0016-3813/© 2021 Academia Nacional de Medicina de México, A.C. Publicado por Permanyer. Este es un artículo open access bajo la licencia CC BY-NC-ND (<http://creativecommons.org/licenses/by-nc-nd/4.0/>).

Introducción

Las ocupaciones de los padres pueden influir en la elección de carrera de sus hijos, por medio de la información, oportunidades e inspiración por la ciencia¹. Así mismo la educación y los valores inculcados en una misma familia de responsabilidad, ética, perseverancia y trabajo honesto son características indispensables en la práctica de un médico de excelencia. Partiendo desde la vocación, ser médico requiere de una decisión firme y constante de servicio a la salud del prójimo en donde su bienestar se vuelve la piedra angular de la inspiración científica y el esfuerzo académico representante del objetivo principal, «la salud», teniendo como pilares fundamentales el conocimiento científico y la empatía. La decisión de involucrarse en el estudio y práctica de la medicina no es fácil. La vida del médico es complicada, lo que deriva de la necesidad de su presencia física en la atención de los pacientes, de estudio continuo, lo que puede suponer ausencias, de involucrarse en labores de investigación y enseñanza, etc. La práctica honesta de la medicina no admite mediocridades. Eduardo Cesarman apuntó alguna vez: «La vida de los médicos afecta a sus familias de diversas formas: seguir una carrera en medicina es un compromiso de vida que, si no se maneja con cuidado, puede repercutir en el bienestar del médico y de su familia. Los médicos nos hemos comprometido a mejorar la salud y el bienestar de las personas, sacrificando a menudo nuestra propia salud y la de nuestros seres queridos».

Cuando el estilo de vida de un médico se manifiesta como una obligación, que hay que practicar para vivir de manera decorosa, los otros miembros de la familia pueden ver con recelo la actividad de los médicos en el entorno familiar. Cuando por el contrario, el médico se muestra satisfecho, feliz y realizado con su profesión, es capaz de transmitir a otros miembros de la familia su postura ante la práctica médica.

La primera Academia Nacional de Medicina de México (ANMM) se fundó en 1836, la actual fue fundada en 1864. La ANMM tiene como misión promover el estudio, la enseñanza e investigación en el campo de la medicina cuyos adelantos analiza y difunde con el fin de actualizar conocimientos tanto de los profesionales de la salud como del público en general. La ANMM reúne a los médicos más destacados del país, quienes han dado muestra de practicar, de manera suficiente, labores de asistencia, enseñanza e

investigación en el quehacer médico. La ANMM reúne, parafraseando a Eduardo Cesarman: “... a los médicos preparados, estudiosos, responsables, honestos y trabajadores. Los médicos solo pueden ser de primera. No hay diagnóstico simple ni tratamiento sencillo. Hasta para dar una aspirina se precisa solidez profesional y decencia».

Con ideas de estudios previos² decidimos llevar a cabo un estudio para analizar las familias de médicos mexicanos en las que por lo menos dos miembros, consanguíneos o políticos, han sido o son miembros de la ANMM.

Métodos

Se realizó un estudio transversal por medio de la consulta del directorio de la ANMM 2017, con apuntes históricos. Así mismo se contactaron de manera personal los académicos. Se eligieron, en orden cronológico, las familias en las que por lo menos dos médicos habían sido o son miembros de la ANMM.

Resultados

Se identificaron 45 familias de médicos académicos.

- Familia número 1. Integrada por Casimiro Liceaga y Quezada y Eduardo Liceaga y Torres. El tío ingresó a la primera ANMM desde su fundación en 1836, el sobrino ingresó a la actual ANMM en 1867. Eduardo Liceaga fue presidente de ANMM en 1878 y 1906 (**Figura 1A**).
- Familia número 2. Integrada por José María Vértiz Delgado, Ricardo Vértiz Berruecos y Joaquín Vértiz Berruecos. El padre ingresó a la ANMM en 1864, el primer hijo ingresó en 1872 y el segundo hijo ingresó en 1899. José María Vértiz Delgado fue uno de los fundadores de la ANMM en 1864. En total tres miembros académicos en dos generaciones en esta familia (**Figura 1B**).
- Familia número 3. Integrada por Francisco de Paula Epitacio José Dolores Ortega Del Villar y Aniceto de los Dolores Luis Gonzaga Ortega del Villar. El primer hermano ingresó a la ANMM en 1864, el segundo hermano ingresó en 1864. Ambos hermanos fueron parte de los fundadores de la ANMM. Francisco Ortega del Villar fue presidente de la ANMM en 1871 y 1874. En total dos miembros académicos en una generación en esta familia (**Figura 1C**).

- Familia número 4. Integrada por Manuel Toussaint Vargas, Eugenio Toussaint Aragón, Sonia Toussaint Caire y Eric Alejandro Santamaría Linares. El tío bisabuelo ingresó en 1894, el tío abuelo ingresó a la ANMM en 1969, la sobrina nieta ingresó en 2013, y el esposo ingresó en el 2006. Manuel Toussaint Vargas fue presidente de la ANMM en 1904 y 1909. En total cuatro miembros académicos en tres generaciones no consecutivas en esta familia (Figura 1D).
- Familia número 5. Integrada por Ignacio Chávez Sánchez e Ignacio Chávez Rivera. El padre ingresó a la ANMM en 1926, y el hijo ingresó en 1970. Ambos integrantes fueron presidentes de la ANMM, el padre en 1933 y el hijo en 1985. En total dos miembros académicos en dos generaciones en esta familia (Figura 1E).
- Familia número 6. Integrada por Manuel Martínez Báez y Adolfo Martínez Palomo. El padre, ingresó a la ANMM en 1932, y el hijo en 1976. Manuel Martínez Báez fue presidente de la ANMM en 1940 y 1941 mientras que Adolfo Martínez Palomo fue presidente de la ANMM en 1992. En total dos miembros académicos en dos generaciones en esta familia (Figura 1F).
- Familia número 7. Daniel Gurría Urgell y Andrés Bustamante Gurría. El tío, ingresó a la ANMM en 1936, y el sobrino en 1949. Daniel Gurría Urgell fue presidente de la ANMM en 1942. En total dos miembros académicos en dos generaciones en esta familia (Figura 1G).
- Familia número 8. Integrada por Galo Soberón y Parra, Guillermo Soberón Acevedo, Javier Soberón Acevedo y Gloria Soberón Chávez. El padre y abuelo, ingresó a la ANMM en 1937, el primer hijo, ingresó en 1959, el segundo hijo ingresó en 1966 y la hija y nieta en 2011. Guillermo Soberón Acevedo fue presidente de la ANMM en 1973. En total cuatro miembros académicos en tres generaciones (Figura 1H).
- Familia número 9. Integrada por Donato Galo Alarcón Martínez y Donato Alarcón Segovia. El padre, ingresó a la ANMM en 1939, y el hijo ingresó en 1971. Donato Galo Alarcón Martínez fue presidente de la ANMM en 1951. En total dos miembros académicos en dos generaciones en esta familia (Figura 1I).
- Familia número 10. Integrada por Ricardo Tapia Acuña y Ricardo Tapia Ibarquengoitia. El padre, ingresó a la ANMM en 1947, y el hijo en 1975. En total dos miembros académicos en dos generaciones en esta familia (Figura 1J).
- Familia número 11. Integrada por Bernardo Sepúlveda Gutiérrez, Jaime Sepúlveda Amor y Ana Carolina Sepúlveda Vildósola. El padre y abuelo, ingresó a la ANMM en 1948, el hijo, ingresó en 1989, y la nieta y sobrina ingresó en 2015. Bernardo Sepúlveda Gutiérrez fue presidente en 1957. En total tres miembros académicos en tres generaciones en esta familia (Figura 1K).
- Familia número 12. Integrada por Norberto Treviño Zapata, Norberto Treviño García Manzo y Alejandro Treviño Becerra. El padre, ingresó a la ANMM en 1949, el primer hijo, ingresó en 1977 y el segundo hijo ingresó en 1987. Norberto Treviño García Manzo fue presidente de la ANMM en 1988. En total tres miembros académicos en dos generaciones en esta familia (Figura 1L).
- Familia número 13. Integrada por Carlos Alberto Campillo Sainz y Carlos Daniel Campillo Serrano. El padre, ingresó a la ANMM en 1954 y el hijo, ingresó en 1980. Ambos fueron presidentes de la ANMM, el padre en 1980 y el hijo en 1994. En total dos miembros académicos en dos generaciones en esta familia (Figura 2A).
- Familia número 14. Integrada por Horacio Rubio Palacios y Horacio Rubio Monteverde. El padre ingresó a la ANMM en 1958 y el hijo en 1989. En total dos miembros académicos en dos generaciones en esta familia (Figura 2B).
- Familia número 15. Integrada por Ramón de la Fuente Muñiz y Juan Ramón de la Fuente Ramírez. El padre, ingresó a la ANMM en 1959 y el hijo ingresó en 1987. Ambos fueron presidentes de la ANMM, el padre en 1972 y el hijo en 2002. En total dos miembros académicos en dos generaciones en esta familia (Figura 2C).
- Familia número 16. Integrada por Silvestre Felix Frenk Freund, Julio José Frenk Mora y Felicia Marie Knaul Windish. El padre, ingresó a la ANMM en 1963, el hijo, ingresó en 1989, y la esposa y nuera ingresó en 2017. Silvestre Felix Frenk Freund fue presidente de la ANMM en 1976. En total tres miembros académicos en dos generaciones en esta familia (Figura 2D).
- Familia número 17. Integrada por José Negrete Martínez y su esposa Guillermina Yankelevich Nedvedovich. El esposo, ingresó a la ANMM en 1963, y la esposa, ingresó en 1973. En total dos miembros académicos en una generación en esta familia (Figura 2E).

- Familia número 18. Integrada por Alfonso Escobar Izquierdo y Carolina Escobar Briones. El padre, ingresó a la ANMM en 1963 y la hija ingresó en 2011. En total dos miembros académicos en dos generaciones en esta familia (Figura 2F).
- Familia número 19. Integrada por Carlos Martínez Reding y Jesús Octavio Martínez Reding García. El padre, ingresó a la ANMM en 1965, y el hijo, ingresó en 2008. En total dos miembros académicos en dos generaciones en esta familia (Figura 2G).
- Familia número 20. Integrada por José de Jesús Villalobos Pérez y Gonzalo Manuel Torres Villalobos. El abuelo, ingresó a la ANMM en 1965, y el nieto, ingresó en 2013. En total dos miembros académicos en dos generaciones no consecutivas en esta familia (Figura 2H).
- Familia número 21. Integrada por Luis Felipe Bojalil Jaber y Rafael Bojalil Parra. El padre, ingresó a la ANMM en 1965, y el hijo, ingresó en 2018. En total dos miembros académicos en dos generaciones en esta familia (Figura 2I).
- Familia número 22. Integrada por Fernando Katz Avrutzky y Gregorio Katz Guss. El padre, ingresó a la ANMM en 1965, y el hijo en 2019. En total dos miembros académicos en dos generaciones en esta familia (Figura 2J).
- Familia número 23. Integrada por Joaquín Cravioto Muñoz y Alejandro Rafael Cravioto Quintana. El padre ingreso a la ANMM en 1967 y el hijo ingresó en 1988. En total dos miembros académicos en dos generaciones en esta familia (Figura 2K).
- Familia número 24. Integrada por Guillermo Ruiz Reyes, Guillermo José Ruiz Argüelles, Alejandro Ruiz Argüelles y Guillermo José Ruiz Delgado. El padre y abuelo, ingresó a la ANMM en 1968, el primer hijo, ingresó en 1987, el segundo hijo ingresó en 1988, el hijo y nieto, ingresó en 2014. En total cuatro miembros académicos en tres generaciones en esta familia (Figura 2L).
- Familia número 25. Integrada por Luis Guillermo Ibarra Ibarra y José Clemente Ibarra Ponce de León. El padre, ingresó a la ANMM en 1977, y el hijo, ingresó en 2009. En total dos miembros académicos en dos generaciones en esta familia (Figura 3A).
- Familia número 26. Integrada por Rolando Hugo Neri Calvo y Rolando Hugo Neri Vela. El padre, ingresó a la ANMM en 1977, y el hijo ingresó en 2001. En total dos miembros académicos en dos generaciones en esta familia (Figura 3B).
- Familia número 27. Integrada por Guillermo Fajardo Ortiz y Germán Enrique Fajardo Dolci. El padre, ingresó a la ANMM en 1978, el hijo, ingresó en 2005. En total dos miembros académicos en dos generaciones esta familia (Figura 3C).
- Familia número 28. Integrada por José Antonio Cetina Manzanilla y su esposa, Thelma Elena Canto de Cetina. El esposo, ingresó a la ANMM en 1979, y la esposa, ingresó en 2001. En total dos miembros académicos en una generación en esta familia (Figura 3D).
- Familia número 29. Integrada por Rodolfo Gómez Rodríguez y Alejandro Vidal Gómez Alcalá. El padre, ingresó a la ANMM en 1980 y el hijo, ingresó en 2004. En total dos miembros académicos en dos generaciones en esta familia (Figura 3E).
- Familia número 30. Integrada por Pedro Guillermo Berruecos Villalobos y José Manuel Berruecos Villalobos. El primer hermano ingresó a la ANMM en 1982, y el segundo hermano en, 1983. En total dos miembros académicos en una generación en esta familia (Figura 3F).
- Familia número 31. Integrada por Pelayo Vilar Puig y Diana Vilar Compte. El padre, ingresó a la ANMM en 1982, y la hija, ingresó en 2008. Pelayo Vilar Puig fue presidente de la ANMM en 1996. En total dos miembros académicos en dos generaciones en esta familia (Figura 3G).
- Familia número 32. Integrada por Marcos Velasco Campos, Francisco Velasco Campos y Ana Luis Velasco Monroy. El primer hermano y padre, ingresó a la ANMM en 1982, el segundo hermano, ingresó en 1985, y la hija y sobrina ingresó en el 2011. En total tres miembros académicos en dos generaciones en esta familia (Figura 3H).
- Familia número 33. Integrada por Sergio Estrada Parra y María Teresa Estrada García. El padre, ingresó a la ANMM en 1986, la hija, ingresó en 2018. En total dos miembros académicos en dos generaciones en esta familia (Figura 3I).
- Familia número 34. Integrada por Rafael Antonio Marín López y Eduardo Marín López. El primer hermano, ingresó a la ANMM en 1989 y el segundo hermano ingresó en 1996. En total dos miembros académicos en una generación en esta familia (Figura 3J).

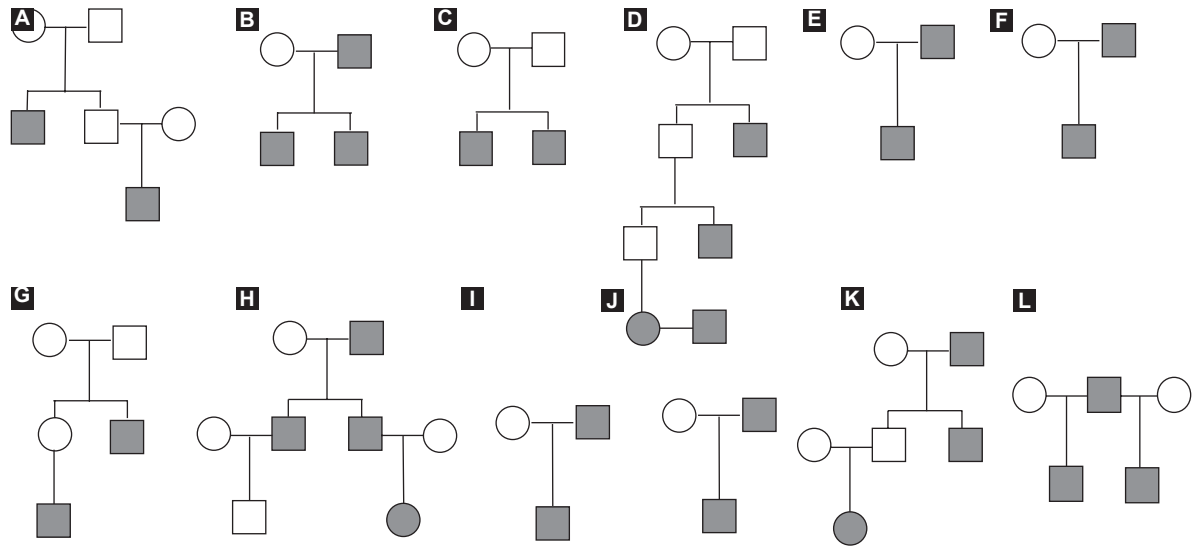


Figura 1. Árbol genealógico de la primera a la decimosegunda familia. **A:** familia 1; **B:** familia 2; **C:** familia 3; **D:** familia 4; **E:** familia 5; **F:** familia 6; **G:** familia 7; **H:** familia 8; **I:** familia 9; **J:** familia 10; **K:** familia 11; **L:** familia 12.

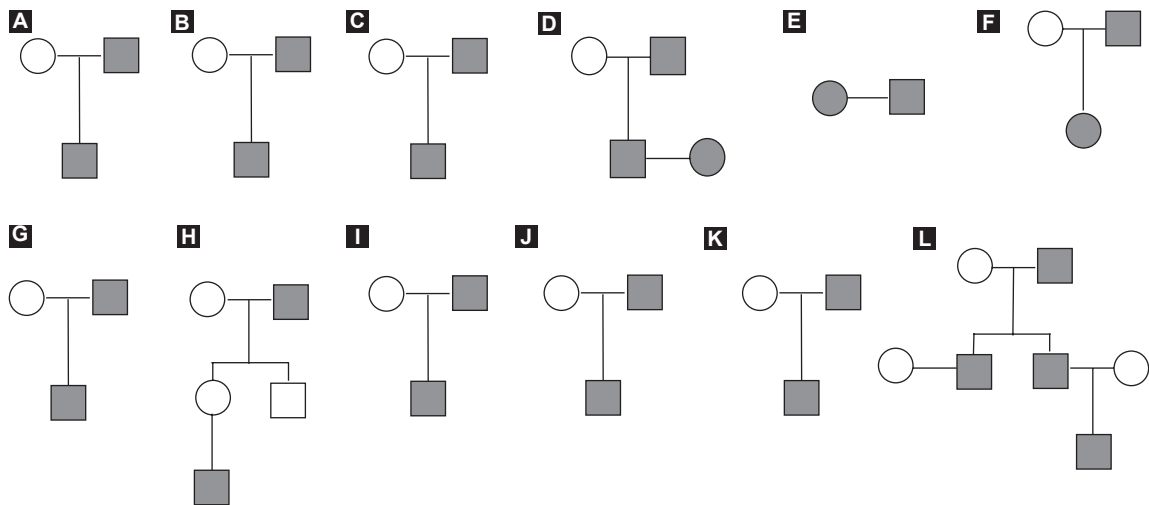


Figura 2. Árbol genealógico de la decimotercera a la vigesimocuarta familia. **A:** familia 13; **B:** familia 14; **C:** familia 15; **D:** familia 16; **E:** familia 17; **F:** familia 18; **G:** familia 19; **H:** familia 20; **I:** familia 21; **J:** familia 22; **K:** familia 23; **L:** familia 24.

- Familia número 35. Integrada por Luciano Domínguez Soto, José Guillermo Domínguez Cherit y Judith Guadalupe Domínguez Cherit. El padre, ingresó a la ANMM en 1991, el hijo ingresó en 2005, la hija ingresó en 2005. En total tres miembros académicos en dos generaciones en esta familia (Figura 3K).
- Familia número 36. Integrada por Enrique Luis Graue Wiechers y Enrique Octavio Graue Hernández. El padre, ingresó a la ANMM en 1991, y el hijo, ingresó en 2021. Enrique Luis Graue Wiechers fue presidente de la ANMM en 2015 y

2016. En total dos miembros académicos en dos generaciones en esta familia (Figura 3L).

- Familia número 37. Integrada por José Halabe Cherem y su esposa Alicia Hamui Sutton. El esposo, ingresó a la ANMM en 1993 y la esposa ingresó en 2019. En total dos miembros académicos en una generación en esta familia (Figura 4A).
- Familia número 38. Integrada por Javier Mancilla Ramírez y su esposa Norma del Carmen Galindo Sevilla. El esposo, ingresó a la ANMM en 1993 y la esposa, ingresó en 2021, En total dos

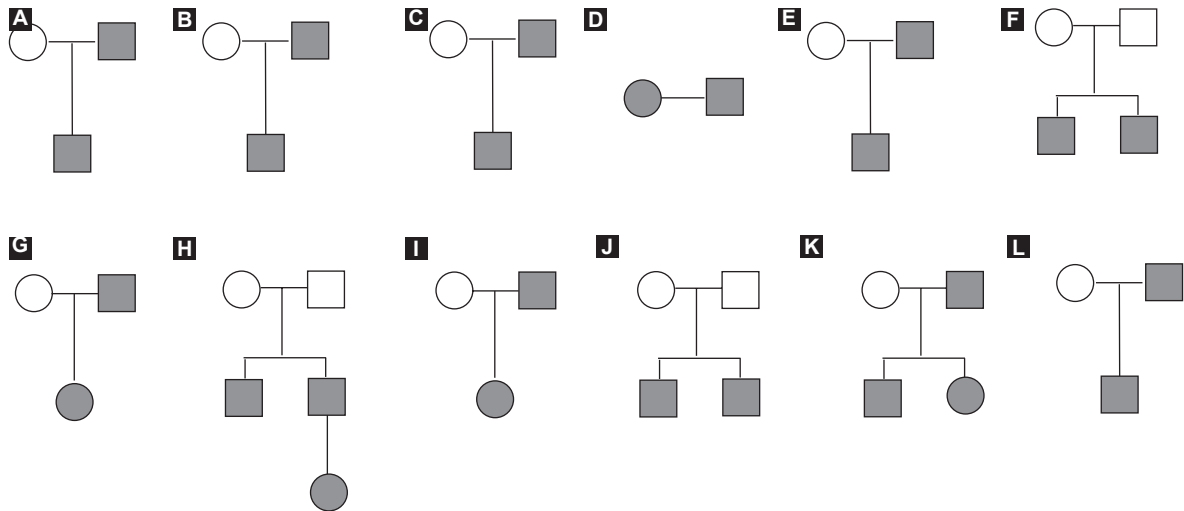


Figura 3. Árboles genealógicos de la vigesimoquinta a la trigésimo octava familia. **A:** familia 25; **B:** familia 26; **C:** familia 27; **D:** familia 28; **E:** familia 29; **F:** familia 30; **G:** familia 31; **H:** familia 32; **I:** familia 33; **J:** familia 34; **K:** familia 35; **L:** familia 36; **M:** familia 37; **N:** familia 38; **Ñ:** familia 39.

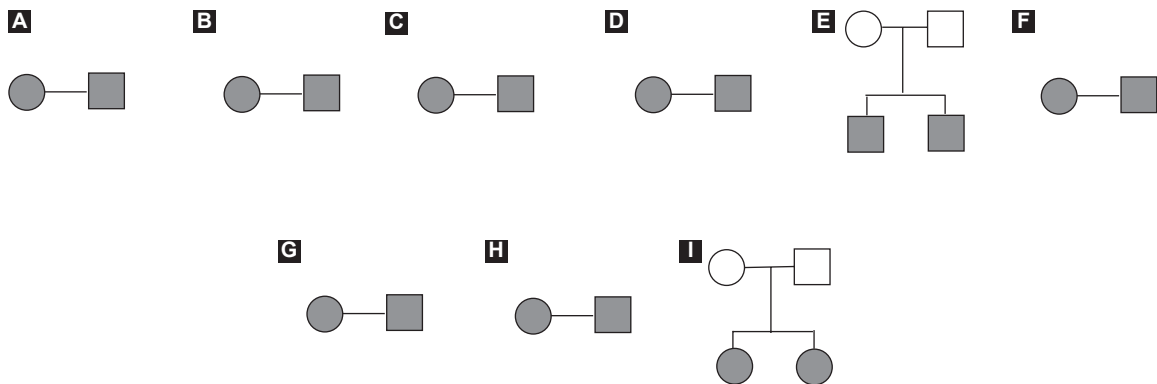


Figura 4. Árboles genealógicos de la trigésimo séptima a la cuadragésima segunda familia. **A:** familia 37; **B:** familia 38; **C:** familia 39; **D:** familia 40; **E:** familia 41; **F:** familia 42.

- miembros académicos en una generaciones en esta familia (Figura 4B).
- Familia número 39. Integrada por José Rogelio Pérez Padilla y su esposa Patricia Amalia Volkow Fernández. El esposo, ingresó a la ANMM en 1995 y la esposa ingresó en 2015. En total dos miembros académicos en una generación en esta familia (Figura 4C).
- Familia número 40. Integrada por Rafael Herrera Esparza y su esposa Esperanza del Refugio Ávalos Díaz. El esposo, ingresó a la ANMM en 2001 y la esposa ingresó en 2001. En total dos miembros académicos en una generación en esta familia (Figura 4D).
- Familia número 41. Integrada por Yukiyesi Kimura Fujikami y Takao Kimura Fujikami. El primer hermano, ingresó a la ANMM en 2001 y el segundo hermano, ingresó en 2003. En total dos miembros académicos en una generación en esta familia (Figura 4E).
- Familia número 42. Integrada por Miguel Ángel Rodríguez Weber y su esposa Mercedes Macías Parra. El esposo, ingresó a la ANMM en 2003, la esposa, ingresó en 2005. En total dos miembros académicos en una generación en esta familia (Figura 4F).
- Familia número 43. Integrada por Francisco Jorge Sánchez Guerrero y su esposa María del

Carmen Ávila Casado. El esposo, ingresó a la ANMM en 2004, la esposa, ingresó en 2007. En total dos miembros académicos en una generación en esta familia (Figura 4G).

- Familia número 44. Integrada Mardía Guadalupe López Alarcón y su esposo Víctor Saúl Vital Reyes. La esposa, ingresó a la ANMM en 2009 y el esposo, ingresó en 2017. En total dos miembros académicos en una generación en esta familia (Figura 4H).
- Familia número 45. Integrada por Lorenza González-Mariscal Muriel y Gabriela González-Mariscal Muriel. La primera hermana, ingresó a la ANMM en 2011, la segunda hermana, ingresó en 2011. En total dos miembros académicos en una generación en esta familia. (Figura 4I).

Es interesante hacer las siguientes observaciones: en cuatro familias hay miembros de la ANMM en tres generaciones, en 27 en dos generaciones y en 14 en una sola generación. En estas 45 familias de médicos, la mediana del tiempo transcurrido entre la conclusión de la carrera de medicina y el ingreso a la ANMM es de 20 años (intervalo intercuartílico: 13.0-27.0), con rango de 1 a 37 años. En 15 familias un miembro fue presidente de la ANMM, en tanto que en cuatro familias dos miembros fueron presidentes.

Discusión

Dentro de la medicina, alcanzar el éxito tanto profesional como personal requiere de una disciplina estricta en donde el esfuerzo y la lucha se vuelven parte esencial de la vida diaria, además, se precisa de la capacidad de no perder la ilusión ante las adversidades y los obstáculos que se presenten ante la gran meta que comenzó como un sueño y hoy es una realidad: ser un gran médico. Conseguir el éxito exige un equilibrio entre lo personal y lo académico, los seres queridos que acompañan a un médico durante y después de su formación son fuente de energía y apoyo, requisito incondicional reconocido y agradecido, pues sin ese sostén, el desarrollo de considerables habilidades no podría ser explotadas en su máximo potencial. La concentración de académicos en algunas familias tiene también sesgo en tanto que el padre académico influye en el hermano, hijo y hasta nieto académico.

Al elegir la carrera de medicina, los médicos somos conscientes de que estamos asumiendo una profesión que a menudo significa turnos largos, horas de trabajo no tradicionales, así como un entorno de trabajo acelerado y, a menudo, estresante. A pesar de ello, algunos médicos son capaces de crear en su

familia un entorno que hace que la medicina sea atractiva como proyecto de vida.

Conclusión

La identificación y descripción de estas 45 familias mexicanas en las que varios miembros han sido o son académicos demuestra su gran capacidad para transmitir la pasión por el estudio científico, volviéndose este escrito un homenaje a quienes han sido capaces de permear los sentimientos de satisfacción y orgullo a otros miembros de sus familias. Enhorabuena.

Agradecimientos

Los autores agradecen especialmente a cada uno de los académicos miembros de estas familias por su participación y colaboración para llevar a cabo este proyecto.

Financiamiento

Los autores no recibieron financiamiento para este estudio.

Conflicto de intereses

Los autores declaran no tener conflicto de intereses.

Responsabilidades éticas

Protección de personas y animales. Los autores declaran que para esta investigación no se han realizado experimentos en seres humanos ni en animales.

Confidencialidad de los datos. Los autores declaran que han seguido los protocolos de su centro de trabajo sobre la publicación de datos de pacientes.

Derecho a la privacidad y consentimiento informado. Los autores han obtenido el consentimiento informado de los pacientes y/o sujetos referidos en el artículo. Este documento obra en poder del autor de correspondencia.

Bibliografía

1. Polyakova M, Persson P, Hofmann K, Jena A. Does medicine run in the family? Evidence from three generations of physicians in Sweden: retrospective observational study. *BMJ*. 2020;371:m4453.
2. Academia Nacional de Medicina de México. Instructivo para el aspirante a ingresar a la Academia Nacional de Medicina de México [internet]. Academia Nacional de Medicina de México; 2021 [citado: 2021]. Disponible en: <https://www.anmm.org.mx/admission/instructivo-para-academicos-de-nuevo-ingreso>
3. Ruiz-Reyes G, Ruiz-Argüelles GJ, Ruiz-Delgado GJ. Familias de médicos: Tres puntos de vista. *Medicina Univ*. 2003;21:279-83.