

ESTADÍSTICAS VITALES

La mortalidad por tumores malignos en menores de 20 años en México, 1990-2008

Mortality due to malignant tumors in a population under 20 years old: Mexico, 1990-2008

Sonia B. Fernández Cantón¹, Gerardo Perdigón Villaseñor²

La revisión de las cifras correspondientes a la mortalidad por cáncer resulta de vital importancia, no sólo porque este padecimiento representa la segunda causa de muerte en la población de menores de 20 años (superada únicamente por los accidentes), sino porque constituye una clara evidencia del impacto de la transición epidemiológica que se vive en nuestro país.

Si bien, en relación al total de defunciones por tumores malignos que ocurren en la población en general (67 048 durante 2008), las muertes por esta causa entre los menores de 20 años (2 239 en el mismo año) representan un porcentaje aparentemente bajo (3.3%), el comportamiento al interior de los grupos etáreos muestra una tendencia al incremento, situación contraria a la que se registra en la mayoría de los países desarrollados, cuyas tasas de mortalidad por neoplasias muestran una paulatina reducción.

De las cifras oficiales de mortalidad emitidas por el INEGI entre 1990 y 2008 se desprende que durante ese periodo se registraron cerca de 40 mil muertes de menores de 20 años, con un promedio ligeramente superior a las 2 000 muertes anuales correspondientes a una tasa promedio de 5.1 muertes por cada cien mil habitantes de ese grupo de edad. El comportamiento a través de los años muestra que la mortalidad ha aumentado ligeramente. La distribución porcentual al interior de los grupos de edad muestra que la proporción de muertes es mayor conforme la edad aumenta, de tal forma que si se considera el total acumulado de las muertes a lo largo del periodo analizado, cerca del 4% de ellas ocurre antes de cumplir un año de edad, en tanto que 30% ocurren entre los 15 y los 19 años, con una proporción que va de 20 a 23% para los niños entre 1 y 14 años (Tabla 1).

Del análisis de las tasas de mortalidad mostradas en la Figura 1 destaca, como era de esperarse, que la menor frecuencia de muertes durante el periodo corresponde a menores de un año (3.75 muertes por cien mil niños de la edad), en tanto que la mayor se observa entre los adolescentes de 15 a 19 años (6.50 por cada cien mil adolescentes). Este análisis se complementa de manera importante con la revisión de la variación en el peso relativo que tienen las muertes por tumores respecto al total de causas, y

¹Centro Nacional para la Salud de la Infancia y Adolescencia, Secretaría de Salud; ²Departamento de Ediciones Médicas, Hospital Infantil de México Federico Gómez, México D.F., México.

Fecha de recepción: 26-01-10

Fecha de aceptación: 28-01-10

Tabla 1. Defunciones por tumores malignos según año de registro y grupos de edad México 1990-2008

Año	Grupo de edad					
	< 1 año	1 a 4 años	5 a 9 años	10 a 14 años	15 a 19 años	Menores de 20
1990	128	448	477	451	580	2 084
1991	102	407	420	472	576	1 977
1992	84	417	451	460	581	1 993
1993	87	437	471	462	590	2 047
1994	37	401	440	459	609	1 946
1995	81	467	456	474	664	2 142
1996	79	475	530	521	648	2 253
1997	81	479	520	497	647	2 224
1998	67	419	558	531	702	2 277
1999	103	451	520	529	662	2 265
2000	83	469	547	555	627	2 281
2001	98	452	538	512	684	2 284
2002	76	418	523	542	683	2 242
2003	66	487	506	532	692	2 283
2004	85	468	531	543	710	2 337
2005	91	496	543	537	712	2 379
2006	73	468	521	570	745	2 377
2007	79	465	531	504	724	2 303
2008	78	395	524	528	714	2 239
Total general	1 578	8 519	9 607	9 679	12 550	41 933
Distribución %	3.76	20.32	22.91	23.08	29.93	100

Fuente: Sistema dinámico de información en sistemas de salud (Cubos)
<http://dgis.salud.gob.mx/cubos>

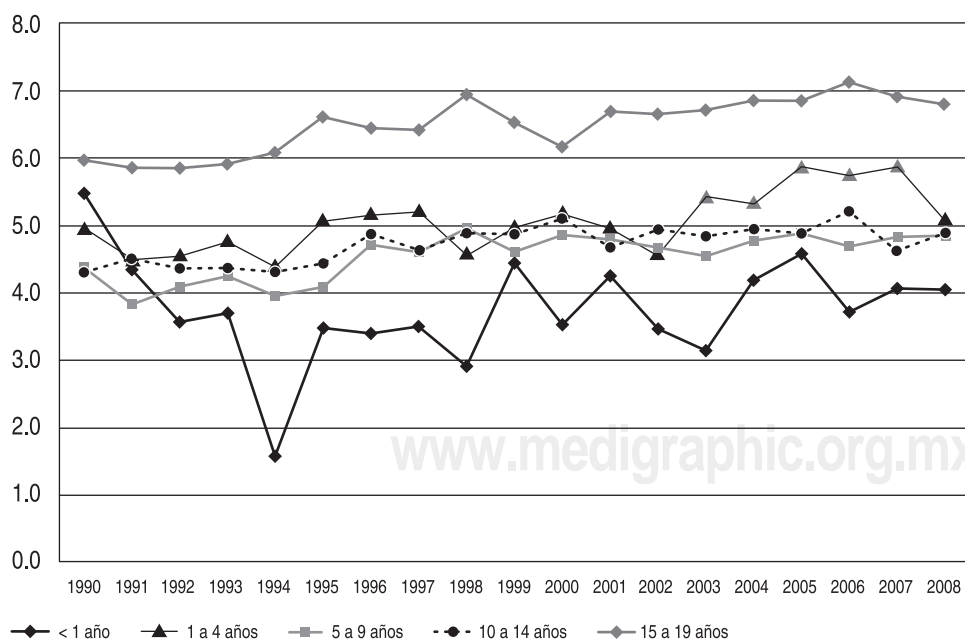


Figura 1. Tasa de mortalidad por tumores malignos en menores de veinte años México, 1990-2008

Fuente: INEGI/SSA/DGIS

La mortalidad por tumores malignos en menores de 20 años en México, 1990-2008.

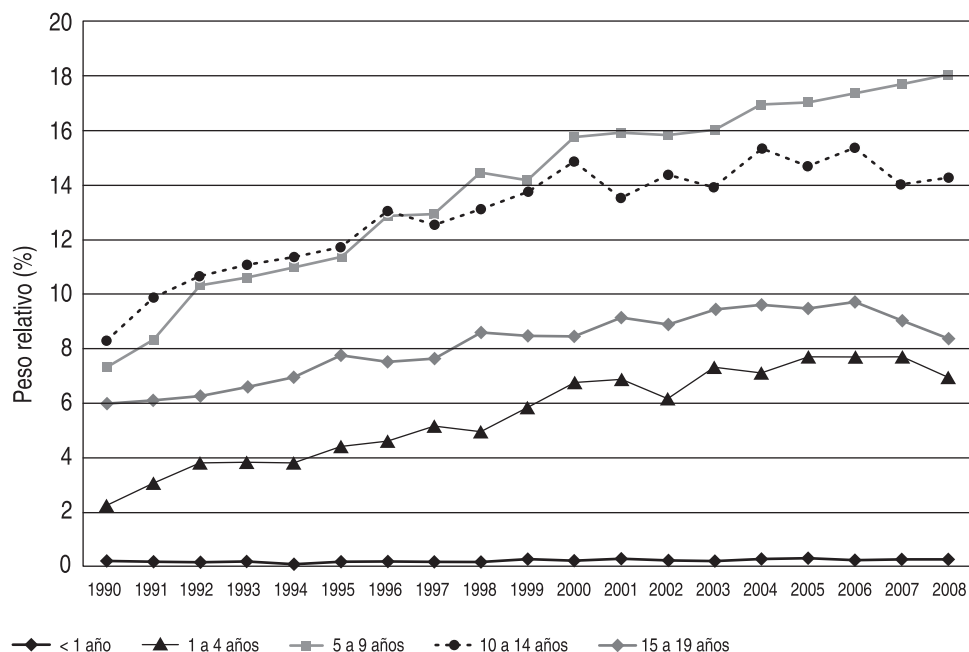


Figura 2. Incremento en el peso relativo de la mortalidad por tumores malignos en relación al total de defunciones en menores de 20 años México, 1990-2008

Tabla 2. Defunciones de menores de 20 años por tipo de tumor maligno, 2008

Causa CIE	Defunciones	Tasa de mortalidad* relativo	Peso relativo
C91 Leucemia linfocítica	772	1.85	34.5
C71 Tumor maligno del encéfalo	268	0.64	12.0
C92 Leucemia mieloide	223	0.53	10.0
C41 Tumor maligno de los huesos y de los cartílagos articulares y de otros sitios	117	0.28	5.2
C95 Leucemia de células de tipo no especificado	117	0.28	5.2
C49 Tumor maligno de otros tejidos conjuntivos y de tejidos blandos	96	0.23	4.3
C85 Linfoma no Hodgkin de otro tipo y el no especificado	96	0.23	4.3
C22 Tumor maligno del hígado y de las vías biliares intrahepáticas	54	0.13	2.4
C64X Tumor maligno del riñón, excepto de la pelvis renal	52	0.12	2.3
C62 Tumor maligno del testículo	45	0.11	2.0
C74 Tumor maligno de la glándula suprarrenal	42	0.10	1.9
C83 Linfoma no Hodgkin difuso	39	0.09	1.7
C40 Tumor maligno de los huesos y de los cartílagos articulares de los miembros	37	0.09	1.7
C69 Tumor maligno del ojo y sus anexos	35	0.08	1.6
C81 Enfermedad de Hodgkin	34	0.08	1.5
C80X Tumor maligno de sitios no especificados	33	0.08	1.5
C34 Tumor maligno de los bronquios y del pulmón	18	0.04	0.8
C18 Tumor maligno del colon	14	0.03	0.6
C16 Tumor maligno del estómago	12	0.03	0.5
C72 Tumor maligno de la médula espinal, de los nervios craneales	11	0.03	0.5
Otros tumores	124	0.30	5.5
Total general	2 239	5.4	100.0

* por cien mil habitantes

que para los menores de 20 años en general cambia de 1.9% en 1990 a 4.4 en 2008 (Fig. 2). Al interior de los grupos etáreos cabe destacar el comportamiento del grupo de 1 a 4 años (cuyo peso relativo se triplica de 2.2 a 6.9%) y el del grupo de 5 a 9 años (con un incremento de 2.5 veces su peso inicial, de 7.4 a 18.1%). Para los menores de un año, el dato permanece prácticamente igual.

El comportamiento antes descrito puede ser interpretado como parte del proceso de la transición epidemiológica, la cual no solamente afecta a las enfermedades crónicas no-transmisibles del adulto, sino también enfermedades propias de la infancia. De tal forma que el menor porcentaje de neoplasias en 1990 podría deberse a una mayor frecuencia de patologías tales como diarreas, infecciones respiratorias, enfermedades inmunoprevenibles potenciadas por tasas de desnutrición infantil más elevadas que las actuales. En la medida que estas enfermedades han descendido, la importancia relativa del cáncer en 2008 cobra relevancia.

Debe señalarse que el descenso de las tasas de mortalidad observado en países desarrollados se ha

dado a consecuencia de los avances en materia de investigación sobre prevención, tratamiento y detección temprana. Ocupan sin duda, un lugar relevante, los procedimientos exitosos de quimioterapia para la reducción de leucemia, así como el desarrollo en las técnicas diagnósticas y de tratamiento, lo que ha incidido en el incremento de la supervivencia de los niños. En nuestro país, si bien existen avances importantes para ciertos segmentos de la población, persisten muertes ocasionadas por detección tardía de los casos y un acceso aún limitado a terapias eficaces contra el cáncer a pesar de la inclusión de la atención gratuita a los Servicios de Salud, prevista recientemente por el Seguro Popular.

Respecto a cuáles fueron los principales tipos de tumores que afectaron en 2008 a la población menor de 20 años, la Tabla 2 señala como los más frecuentes las leucemias (que representan más del 44% de las muertes), seguidas por los tumores del sistema nervioso, los linfomas, los tumores óseos y los sarcomas.

Autor de correspondencia: Dra. Sonia B. Fernández Cantón
Correo electrónico: sonia_fernandez@prodigy.net.mx