



Útero didelfo

Jorge Magaña Reyes¹

Paciente femenino de 43 años de edad referida por el Servicio de Biología de la Reproducción con diagnóstico de infertilidad, se envía posteriormente a histeroscopia que reveló septo intrauterino, el cual no fue caracterizado.

En la imagen axial de resonancia magnética ponderada en T2 se aprecia un útero atípico, en anteversión, con pared engrosada y heterogénea a expensas de lesiones con tendencia circular y señal hiperintensa (flecha negra). Se observan dos trayectos lineales hiperintensos (flechas blancas), separados por gruesas bandas musculares que corresponden a los trayectos endometriales. En la pared uterina a nivel subseroso existe tenue hipoin-

tensidad correspondiente a un leiomioma. Diagnóstico: útero didelfo.

Las malformaciones de los conductos de Müller son un grupo de entidades poco frecuentes que resultan de la detención en su desarrollo durante la embriogénesis.¹ El útero didelfo se origina cuando los dos conductos paramesonéfricos no logran fusionarse, su prevalencia es de 5 a 11% del total de las malformaciones müllerianas.²

Por su alta resolución en la obtención de imágenes en múltiples planos y capacidad para caracterizar el componente de los tejidos, la resonancia magnética es el estándar de oro para la evaluación anatómica de los problemas estructurales de los órganos y el aparato musculoesquelético del anillo pélvico.³

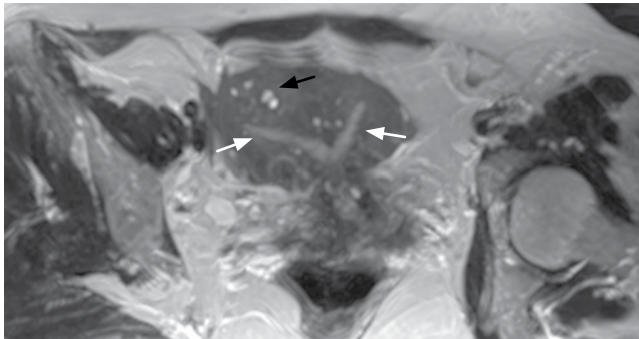


Figura 1.

REFERENCIAS

1. Navarro-Ballester A, Pérez-Caballero FA, Salelles-Climent P, Díaz-Ramón C. Anomalías de los conductos de Müller: conceptos básicos e imagen. *Radiología*. 2014; 56 (Espec Cong): 220.
2. Vázquez-Bonilla WO, Borjas-Ordoñez GM, Hernández-Orellana AG, Mejía-Rodríguez CL, Espinoza-Flores AL, Mejía-Rodríguez ME. Útero didelfo. Reporte de un caso y revisión de la literatura. *iMedPub Journals*. 2016; 12 (3): 1-5. doi:10.3823/1301.
3. Santos MC, Martín IM, Correa SRE. Hallazgos en resonancia magnética de las malformaciones uterovaginales: datos imprescindibles previos a una intervención quirúrgica. *Rev Chil Obstet Ginecol*. 2015; 80 (1): 84-90.

¹ Radiólogo. Departamento de Imagenología del Hospital Ángeles León. León, Guanajuato, México.

Correspondencia:
Correo electrónico: magadoc@gmail.com

Aceptado: 24-03-2017.

Este artículo puede ser consultado en versión completa en <http://www.medigraphic.com/actamedica>